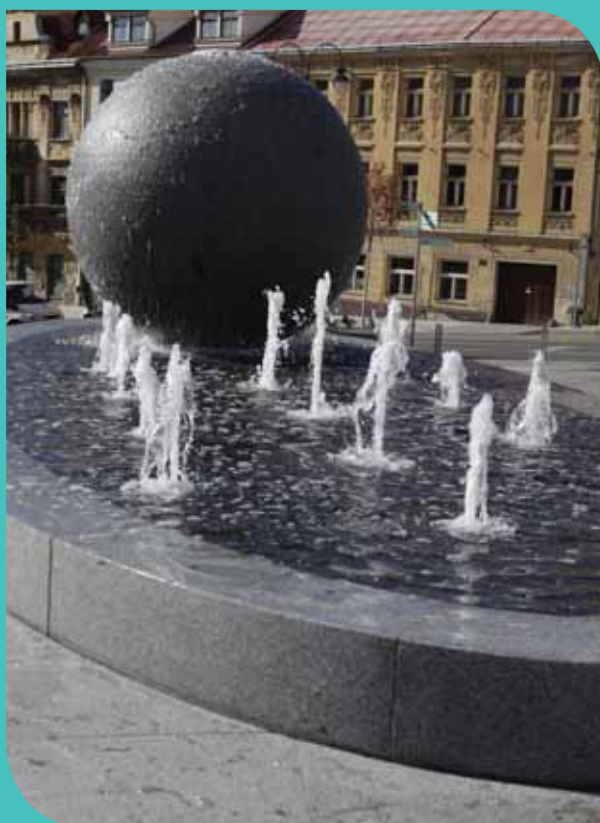


VÝROČNÍ ZPRÁVA 2016
1. SčV, a.s.



Vše živé je propojené



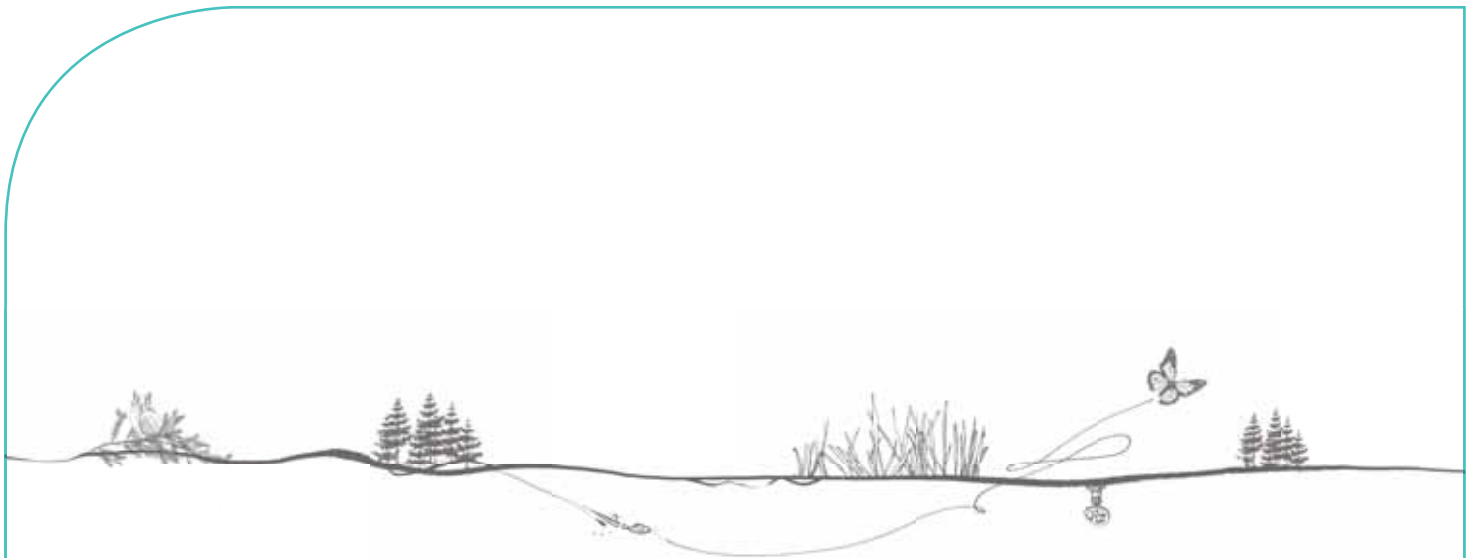
1. SčV, a.s.
Ke Kable 971, 100 00 Praha 10
www.1scv.cz





Obsah

Základní údaje	01
Statutární orgány společnosti	02
Klíčové údaje	03
Editorial předsedy představenstva	04
Organizační struktura	05
Naše služby	07
Výroba a distribuce vody; Hospodaření s vodou v tis. m ³ ; Kvalita pitné vody; Odvádění a čištění odpadních vod; Kvalita vypouštěných odpadních vod; Laboratoř; Komplexní vodohospodářské služby	
Zákazníci	
Zákaznický útvar; Zákaznická centra; Nové služby; Průzkum spokojenosti	
Odpovědnost	19
Lidské zdroje; Struktura zaměstnanosti; Vzdělávání zaměstnanců; BOZP; Sociální oblast; Interní komunikace	
Společenská odpovědnost a ochrana životního prostředí	
Osvětové a vzdělávací programy; Podpora kulturních akcí; Nadační fond Veolia; Firemní dobrovolnictví; Stále s úsměvem – aktivně po celý život; Chováme se ekologicky – podporujeme biodiverzitu našich areálů	
Inovace	26
Provozní oblast Příbram; Provozní oblast Český Brod; Provozní oblast Sedlčany; Provozní oblast Říčany a Jesenice; ISO ; Informační technologie ; Odpadové hospodářství; Zvyšování hodnot	
VODOSPOL s.r.o. Klatovy	30
Zpráva dozorčí rady	31
Přílohy	32
Zpráva auditora; Úplná účetní závěrka; Příloha k účetní závěrce; Zpráva o vztazích	



Základní údaje

Obchodní jméno:

1. SČV, a.s.

Datum vzniku:

25. června 1993

Vznik:

1. SČV, a.s., vznikla změnou právní formy společnosti 1. SČV, spol. s r.o.

Právní forma:

Akciová společnost

Sídlo společnosti:

Ke Kablu 971, 100 00 Praha 10

Identifikační číslo:

47549793

Základní kapitál společnosti:

5 000 000 Kč

Akcionáři:

VEOLIA CENTRAL & EASTERN EUROPE S.A. **100 %**

Statutární orgány společnosti

k 31. 12. 2016

PŘEDSTAVENSTVO

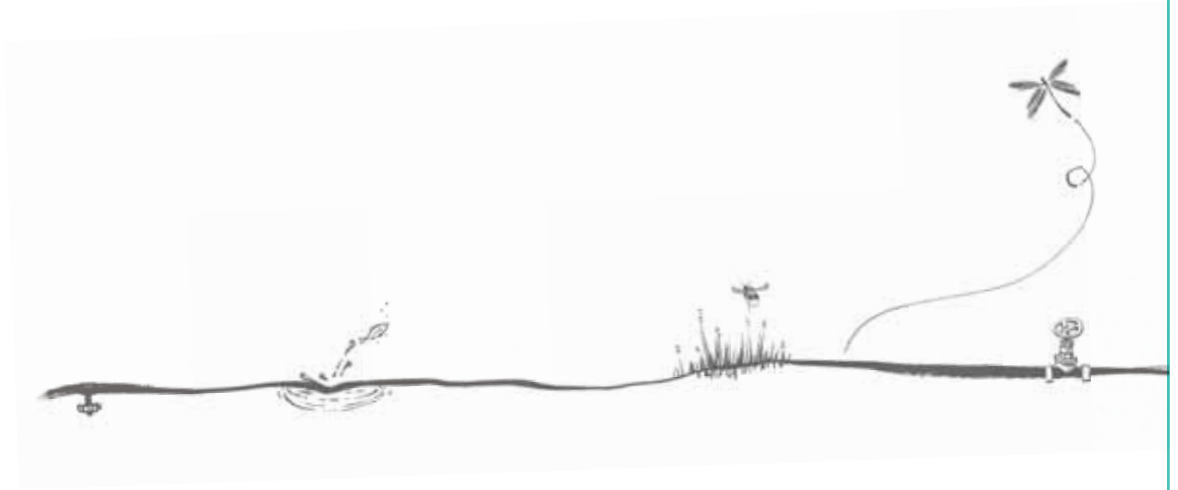
Ing. Rostislav Čáp předseda
Ing. Martin Bernard
Ing. Ivan Eis

DOZORČÍ RADA

Ing. Petr Slezák předseda
František Beran
Ing. Pavel Nekl

VÝKONNÉ VEDENÍ

Ing. Ivan Eis generální a finanční ředitel
Ing. Milan Lánský technický ředitel
Ing. Bc. Robert Morávek provozní ředitel



Klíčové údaje

Obrat společnosti: 480 mil. Kč

Hospodářský výsledek: 22 438 tis. Kč (po zdanění)

Množství vyrobené vody: 3 007 tis.m³

Množství vyčištěné odpadní vody: 9 630 tis.m³

Ztráty vody: 14,9 %

Počet zaměstnanců: 202

K datu sestavení výroční zprávy nejsou společnosti známy žádné významné následné události, které by ovlivnily výroční zprávu 2016.

Společnost nemá organizační složku v zahraničí.



Editorial generálního ředitele

Vážení obchodní partneři,

dovoluji si Vám předložit výroční zprávu 1. SČV, a.s., která podrobně shrnuje výsledky společnosti za rok 2016.

Uplynulý rok lze celkově hodnotit jako rok úspěšný a pokud se poohlédneme nazpět, lze jej, z větší části, srovnávat s rokem minulým. Pokud mám úvodem zhodnotit naši nejvýznamnější činnost, kterou je provozování vodovodů a kanalizací, včetně poskytování dodávek pitné vody, dařilo se nám zajistit dostatek kvalitní pitné vody a plynulé odvádění s následným čištěním vod odpadních v naprosté většině provozovaných lokalit.

Stejně tak lze velmi pozitivně hodnotit také obrat a hospodářský výsledek z ostatních činností jako např. laboratorní služby, výkony specializované dopravy a zejména servisních služeb pro obce, které si provozování svých vodohospodářských systémů zajišťují vlastními silami. Všechny tyto služby se také budeme snažit v následujících letech co nejvíce rozvíjet.

Bohužel, ne všechny obory naší činnosti se vyvíjely stejným způsobem. Tento rok registrujeme značný rozdíl v obratu i ve výsledku zejména v oblasti stavomontážních činností, kde společnost vykazuje významný pokles objemu stavebních zakázek z důvodu stagnace stavebních prací vodohospodářského charakteru v celé ČR a vlivu narůstající konkurence, což má za následek stlačování soutěžních cen pod samou hranici rentability.

Ale i navzdory těmto problémům se nám úspěšně podařilo dosáhnout plánovaných výsledků a udržet si tak pozici významného hráče na vodohospodářském trhu. Nenaplnění výsledků SMČ bylo zcela vykompenzováno navýšením obratu z vodného a stočného a to zejména díky nově provozovaným lokalitám.

Musím konstatovat, že za tímto zdarem stojí jednak vynikající práce našich zaměstnanců, ale také výborná komunikace ze strany vlastníků provozovaného majetku.

Začátek loňského roku jsme zahájili převzetím nových lokalit, města Čelákovice a obce Mochov, které jsme získali v řádném koncesním řízení na dodavatele vodohospodářských služeb.

Kromě toho jsme obhájili provozování majetku města Mníšek pod Brdy a obce Mukařov, což svědčí o kvalifikaci našich zaměstnanců, ale současně nás to zavazuje k neustálému zlepšování poskytovaných služeb.

Že nám záleží na celkové spokojenosti našich zákazníků, jsme opět dokázali provedením každoročního průzkumu spokojenosti, jehož výsledky jsme vyhodnotili a podněty zohledňujeme při dalším směřování jak zákaznické komunikace, tak i veškerých poskytovaných služeb.

Rok 2016 byl významným rokem i z hlediska přípravy či realizace opatření pro zlepšení kvality dodávané pitné vody. Byl dokončen nový přivaděč pitné vody do Mníšku pod Brdy, který zajistil zejména dostatečné množství kvalitní pitné vody pro samotné město i okolní obce. Úspěšně pokračovala rekonstrukce a modernizace úpravny vody Hvězdička, která zase zajistí dostatečné množství kvalitní pitné vody pro město Příbram.

Za neméně důležité považuji zmínit úspěšně zvládnutou implementaci a certifikaci systému managementu hospodaření s energií dle ČSN EN ISO 50001:2012 a absolvování dozorového auditu dalších tří implementovaných systémů integrovaného systému řízení. Dosažené výsledky potvrzují, že systém integrovaného řízení představuje ve společnosti plně funkční řídicí nástroj.

Opomenout nemohu ani naši velmi významnou aktivitu v oblasti environmentální činnosti, která s našim zaměřením úzce souvisí. Ve spolupráci s Nadačním fondem Veolia se nám v rámci podpory biodiverzity daří aktivně se podílet na ochraně životního prostředí formou ekologických projektů, do kterých se významně zapojují naši zaměstnanci.

Plnohodnotný servis našim zákazníkům bychom nemohli poskytnout bez vysoce profesionálních a v neposlední řadě také loajálních zaměstnanců. Naše společnost je odpovědným zaměstnavatelem, který dbá na jejich spokojenost a bezpečnost prostřednictvím zajištění vzdělávacích kurzů, zdravotní péče či poskytováním zaměstnaneckých benefitů. Vedení společnosti dbá na zdraví zaměstnanců především pravidelnou kontrolou dodržování bezpečnosti a ochrany zdraví při práci. Díky této prevenci a pravidelným kontrolám nenevidujeme v roce 2016 žádný pracovní úraz.

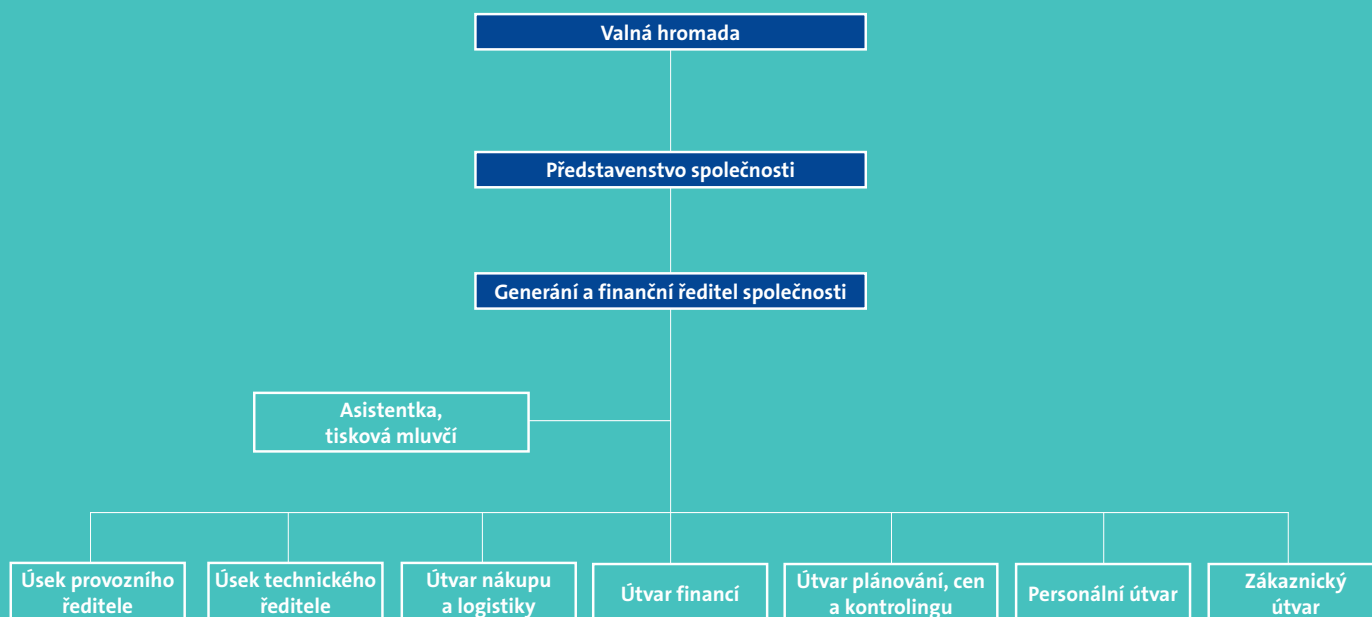
I přes to, že rok 2016 nebyl vůbec jednoduchý, podařilo se nám dosáhnout vytyčeného cíle a dostat tak všem našim závazkům, za což bych chtěl všem zaměstnancům upřímně poděkovat. Doufám, že nastavené tempo udržíme a předpokládám, že i v dalším roce budu moci na tomto místě předkládat opět pouze pozitivní výsledky.

Své ohlédnutí za rokem 2016 bych rád uzavřel poděkováním za příkladnou spolupráci všem vlastníkům infrastrukturního majetku a ostatním obchodním partnerům a přáním, aby tato spolupráce pokračovala v přátelském a kreativním duchu i nadále.


Ing. Ivan Eis
generální a finanční ředitel

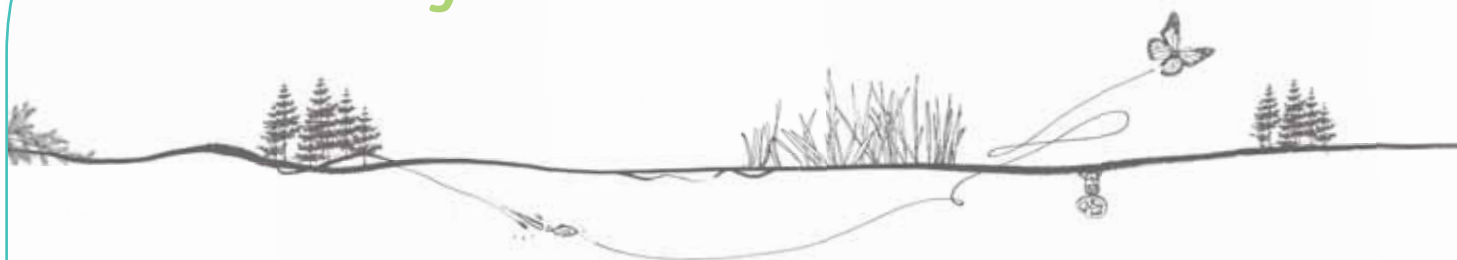
Organizační struktura

k 31. 12. 2016





Naše služby



VÝROBA A DISTRIBUCE VODY

V roce 2016 společnost 1.SČV, a.s., (1. SČV) rozšířila svou činnost v oblasti výroby a distribuce pitné vody o město Čelákovice a obec Mochov. Celkovým počtem 107 300 obyvatel zásobovaných pitnou vodou v okresech Příbram, Praha západ, Praha východ a Kolín se řadí k významným dodavatelům vody ve Středočeském kraji. Dodávku vody přitom zajišťuje nejen pro domácnosti, ale i pro významné hospodářské podniky a instituce. Část pitné vody rovněž předává dalším vodohospodářským společnostem.

Více než polovina pitné vody využívané k zásobování odběratelů je nakupována z vodohospodářských soustav jiných společností. Zbývající část je vyráběna z vlastních vodních zdrojů.

Přebíraná pitná voda pochází téměř výhradně z vodárenské nádrže Želivka a je využívána zejména k zásobování měst a obcí Říčanska a Jesenicka. Od roku 2015 je touto vodou zásobováno také město Sedlčany a obec Kosova Hora a od roku 2016 i město Mníšek pod Brdy. K zásobování města Čelákovice a obce Mochov je pak využívána přebíraná pitná voda z úpravny vody Káraný.

Převážná část pitné vody vyráběné z vlastních zdrojů, má svůj původ ve vodě povrchové. Nejvýznamnějšími

povrchovými vodními zdroji společnosti jsou vodárenské nádrže v Brdech zásobující pitnou vodou město Příbram a okolní obce. V menší míře jsou pak využívány vodní nádrže Vltavské kaskády. Zdroje podzemní vody jsou zpravidla využívány pro zásobování menších obcí na Sedlčansku. Z větších lokalit je pitnou vodou, výhradně z podzemních zdrojů, zásobováno město Český Brod.

K úpravě parametrů jímáné surové vody na vodu pitnou využívá společnost 13 komplexních úpraven vod a dalších několik staveb sloužících jen pro desinfekci zdrojové vody. Největšími provozovanými úpravami jsou ÚV Kozičín, Hatě a Hvězdička s klasickými jedno či dvoustupňovými postupy úpravy povrchové vody. Provoz největší úpravy podzemní vody v Mníšku pod Brdy byl v roce 2016 ukončen a nahrazen nově vybudovaným přivaděčem pitné vody ze Zbraslavi. V případě malých lokálních zdrojů podzemní vody na Sedlčansku jsou společností využívány klasické i speciální technologické postupy k zajištění vyhovující kvality dodávané pitné vody. Jedná se například o technologie pro odstraňování manganu, dusičnanů iontovou výměnou, sorpční technologie pro odstraňování arsenu a antimonu, filtraci vody přes granulované aktivní uhlí pro zachytávání pesticidních látek či desinfekci vody UV zářením.

Počet zásobovaných obyvatel	103 700
Délka vodovodní sítě v km (bez přípojek)	883
Počet vodovodních přípojek	26 357
Délka vodovodních přípojek v km	335
Počet čerpacích stanic	25
Počet vodojemů	41
Kapacita vodojemů tis. m ³	37,4
Počet úpraven vod	13
Voda vyrobená v tis. m ³	3 007
z toho v úpravných povrchových vod	2 581
z toho v úpravných podzemních vod	204
z toho v místech, kde probíhá pouze desinfekce	222
Počet fakturačních vodoměrů	24 954



Pitnou vodu zákazníkům společnost distribuuje prostřednictvím vodovodních sítí dosahujících celkové délky 883 km. Provozované vodovodní sítě jsou tvořeny potrubím od nejmenších profilů až do profilu DN 600 a zastoupeny jsou prakticky všechny využívané materiály. Péče o vodovodní potrubí, vodojemy a další prvky distribučních soustav jsou nedílnou součástí činnosti společnosti.

Vedle vlastní výroby a distribuce pitné vody v provozovaných lokalitách pomáhá společnost, formou odborného dohledu a poradenství, s dodávkou pitné vody také v mnoha dalších obcích a osadách spravovaných přímo obcemi.

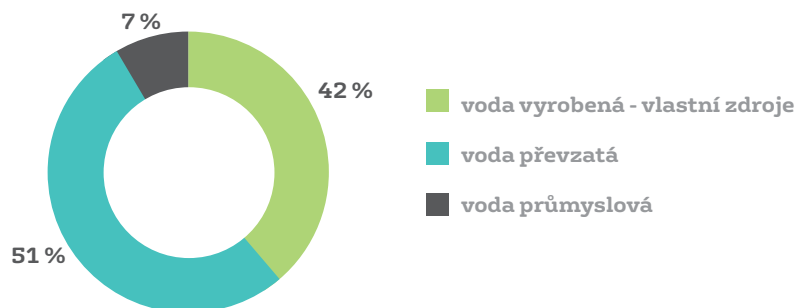
HOSPODAŘENÍ S VODOU V TIS. M³

V roce 2016 se podařilo udržet velice dobrý celkový výsledek úrovně hospodaření s pitnou vodou. Podíl nefakturované vody dosáhl hodnoty 15,6 % a podíl ztrát vody činil dokonce jen 14,9 %. Tohoto dobrého výsledku se podařilo dosáhnout navzdory skutečnosti, že stav vodovodní sítě a výsledky hospodaření s vodou v nově převzaté lokalitě Čelákovice nebyly optimální. Na dobrém

výsledku měla vedle příznivých klimatických podmínek zásluhu především prováděná diagnostika vodovodní sítě, její pravidelná údržba a preventivní kontrola. V rámci preventivní kontroly bylo prověřeno 235 km vodovodní sítě, což je o 51 km více, než v roce předchozím. Uvedená délka představuje celých 26,6% provozované vodovodní sítě.

	2012	2013	2014	2015	2016
Výroba celkem	3 582	3 400	3 250	3 152	3 007
Voda předaná	292	287	303	434	570
Voda převzatá	2 467	2 346	2 334	2 561	3 658
Voda k realizaci průmyslová	632	592	504	654	516
Voda k realizaci	5 757	5 459	5 281	5 278	6 095
Voda fakturovaná	4 508	4 349	4 309	4 458	5 143
Voda nefakturovaná	1 248	1 110	972	821	952
Procento vody nefakturované	21,7	20,3	18,4	15,5	15,6
Ztráty vody	1 200	1 062	919	775	909
Procento ztrát vody	20,8	19,5	17,4	17,7	14,9

POMĚR DISTRIBUOVANÉ VODY V ROCE 2016





KVALITA PITNÉ VODY

Kvalita dodávané pitné vody a její další zlepšování je u 1. SčV nejvyšší prioritou. Společnost má zaveden důsledný systém kontroly kvality pitné vody během celého procesu její výroby a distribuce. Kontrolní systém vychází z platných legislativních požadavků a v některých případech jde i nad jejich rámec tak, aby byla zodpovědně podchycena všechna klíčová kontrolní místa od vodních zdrojů přes úpravný vody, vodojemy, vodovodní sítě až po vodovodní kohoutky spotřebitelů a mohly tak být zaznamenány a vyhodnocovány jakékoliv změny či trendy v kvalitě dodávané pitné vody.

Realizaci vlastní kontroly zajišťují výhradně akreditované laboratoře (laboratoř 1. SčV a Vodohospodářská laboratoř Říčany) a jejich akreditovaní subdodavatelé. Tím je garantována maximální odbornost, spolehlivost a věrohodnost získávaných výsledků. Preciznost a důležitost prováděné kontroly kvality pitné vody dokládá nejlépe 1 297 odebraných vzorků, z nichž bylo následně provedeno 16 483 analýz. Přehled počtu odebraných vzorků, provedených analýz a podíl vyhovujících parametrů s rozdělením na jednotlivé kontrolované oblasti (úpravný vody a sítě) je uveden v následující tabulce.

	Celkový počet vzorků na mikrobiologické a biologické analýzy/ počet parametrů	Celkový počet vzorků na chemické analýzy/ počet parametrů	% vyhovujících parametrů
ÚV a zdroje	232 / 1 339	242 / 5 005	99,65
Distribuční síť	406 / 2 272	417 / 7 867	99,68

Dosažené výsledky provedených kontrol potvrdily dlouhodobě velice dobrou kvalitu vyráběné i dodávané pitné vody. Podíl nevyhovujících analýz byl v roce 2016 na úpravňacích vodách i ve vodovodní síti menší než 0,4 % a v porovnání s rokem předchozím tak opět došlo k dalšímu zlepšení.

Obecně lze konstatovat, že dodávaná voda plně odpovídala požadavkům na kvalitu pitné vody dle Vyhl. MZd. č. 252/2004 Sb., v platném znění. Vyhovující byla i její kvalita po stránce radiologické. Překračování hygienických limitů bylo zjištěno jen ojediněle a krátkodobě. Jednalo se zpravidla o zhoršení v ukazateli železo, způsobené v důsledku koroze vodovodní sítě či v důsledku vzniku a oprav poruch, případně o krátkodobá a kontrolním odběrem často nepotvrzená zhoršení mikrobiologické

kvality vody. I ve všech potvrzených případech se provedenými nápravnými opatřeními podařilo kvalitu vody opět zlepšit na vyhovující úroveň.

Tento rok byl významný i z hlediska přípravy či realizace dalších opatření v oblasti dodávek pitné vody. Podařilo se dokončit nový přivaděč pitné vody do Mníšku pod Brdy, který zajistil zejména dostatečné množství pitné vody pro zásobování nejen tohoto města, ale i okolních vesnic. Následně tak došlo k ukončení provozu zastaralé úpravný vody v Mníšku pod Brdy. Významným přínosem je také pokračující rekonstrukce úpravný vody Hvězdička v Příbrami, která výrazně přispěje ke zlepšení a zvýšení stability kvality pitné vody dodávané v příbramském regionu.



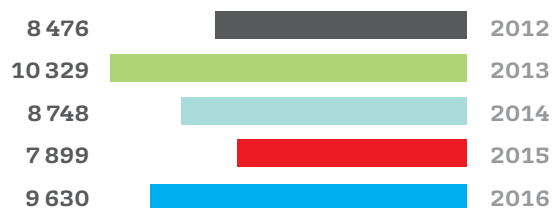
ODVÁDĚNÍ A ČIŠTĚNÍ ODPADNÍCH VOD

Společnost 1. SčV zajišťuje odvádění a čištění odpadních vod pro 92 945 obyvatel ve Středočeském kraji. Je proto jedním z významných subjektů zajišťující ochranu životního prostředí před znečištěním odpadními vodami z domácností i průmyslu. Společnost provozuje celkem 33 komunálních čistíren odpadních vod, na kterých bylo v roce 2016 vyčištěno celkem 9 630 tis. m³ odpadní vody. Od 1. ledna 2016 společnost rozšířila službu odvádění a čištění odpadních vod i pro město Čelákovice a obec Mochov. Celkově se tak rozsah spravované kanalizační sítě rozšířil na 633 km a počet kanalizačních přípojek dosáhl hodnoty 22 662 ks.

Kromě toho společnost svou odborností pomáhá k zajištění efektivního čištění odpadních vod v několika desítkách dalších lokalit, které jsou provozovány přímo obcemi či soukromými vlastníky. V roce 2016 v této souvislosti uzavřela servisní smlouvy o spolupráci s obcemi Daleké Dušníky, Vrané nad Vltavou, Nedrahovice, Drahlín, Březí, Odrava a Jablonná.

Počet obyvatel napojených na kanalizaci	92 945
Délka kanalizační sítě v km	633
Počet kanalizačních přípojek	22 662
Počet čerpacích stanic	68
Počet čistíren odpadních vod	33
Množství vyčištěné odpadní vody v tis. m ³	9 630

MNOŽSTVÍ VYČIŠTĚNÉ VODY V M³





KVALITA VYPOUŠTĚNÝCH ODPADNÍCH VOD

S ohledem na významný environmentální přínos je dodržování předepsaných parametrů kvality vypouštěné vody prioritním cílem společnosti. Sledování a řízení provozu čistíren odpadních vod, doprovázené kontrolou kvality čištěné i vyčištěné odpadní vody, je proto jednou z hlavních náplní činnosti společnosti.

Laboratorní kontrola kvality vypouštěné odpadní vody za rok 2016 byla zajištěna v celkovém rozsahu 572 odebraných vzorků. Nevyhovujících vzorků z tohoto počtu bylo jen 19, tedy méně než 3,5 %. Celkově lze úroveň kvality vypouštěné vyčištěné odpadní vody za společnost hodnotit jako velice dobrou a stále se zlepšující.

K těmto výsledkům významně přispěla opatření, která byla realizována ve spolupráci s vlastníky vodohospodářské infrastruktury a která vedla k dalšímu zlepšení úrovně čištění odpadních vod a tím k dosažení vyšší kvality vypouštěných vod. Zejména se podařilo provést některé dlouhodobě připravované rekonstrukce čistíren odpadních vod, konkrétně ČOV Dobřejovice, Zdiměřice a Mníšek

pod Brdy. U ČOV Bohutín, Hodkovice a Dolní Břežany pak úspěšně probíhal zkušební provoz. Dále byla dokončena příprava na přepojení kanalizačního systému obce Trhové Dušňíky na čistírnu odpadních vod v Příbrami. Dokončení přepojení kanalizace je plánováno na rok 2017, což následně umožní odstavit z provozu původní, technologicky již nevyhovující, kořenovou čistírnu odpadních vod v této obci.

Dobré výsledky v oblasti kvality vypouštěné odpadní vody umožňují odborným zaměstnancům společnosti pracovat i na dalších aspektech provozu čistíren odpadních vod. Zásadní roli má kontinuální sledování spotřeby elektrické energie, která je měsíčně vyhodnocována. V případě překročení plánovaných hodnot jsou analyzovány příčiny a následně jsou stanovena nápravná opatření. Pravidelně jsou vyhodnocovány také další faktory s dopadem na životní prostředí, jako je produkce kalu nebo spotřeba chemikálií. Cílem je snaha o efektivní provoz ČOV s minimalizací negativních vlivů na životní prostředí.

	2014		2015		2016	
	počet rozborů / analýz		počet rozborů / analýz		počet rozborů / analýz	
Laboratoř OV	2 322	12 480	2 479	13 040	3 021	16 080
Laboratoř PIV	2 573	31 220	2 623	32 410	2 456	32 800
Laboratoř 1. SčV, a.s.	4 895	43 700	5 102	45 450	5 477	48 880

LABORATOŘ

Během celého roku byl zaznamenán zvýšený zájem o laboratorní služby, společnost eviduje vyšší počet rozborů vzorků jak pitných, tak i odpadních vod. O rozborů vzorků vody projeví zájem zejména majitelé soukromých studní a domácích čistíren vod, provozovatelé rekreačních zařízení a stavební firmy, které se zabývají stavbou nových vodovodních řadů.

Laboratoř se zapojila do systému externí kontroly a zúčastnila se všech programů zkoušení způsobilosti (PT), na které je akreditována. V dubnu proběhl pravidelný dozorový audit posuzovatelů ČIA o.p.s. Praha, byly posouzeny zkoušky základního chemického rozboru odpadních vod. Posuzovatelé ČIA neidentifikovali žádnou neshodu.

V rámci postupné obnovy zařízení byl do laboratoře pitných vod pořízen nový mikroskop zn. NIKON, který nahradil původní zastaralý typ. Mikroskopický rozbor vod se provádí u většiny vzorků pitných a surových vod. Výsledky rozborů slouží k rychlému zjištění kvality vody ve zdroji, technologických stupních úpravy vody a v distribuční síti a rovněž pomáhají určit zdroj znečištění.

Do laboratoře odpadních vod byly zakoupeny dva přenosné vzorkovače pro odběr vzorků odpadní vody. Začátkem roku proběhly v laboratoři stavební úpravy šatny, denní místnosti a části mikrobiologické laboratoře a nové prostory zároveň byly vybaveny moderním nábytkem. Výrazně se tak zlepšilo zázemí zaměstnanců laboratoře. Obnova laboratorních přístrojů a stavební úpravy splňují požadavky normy ČSN EN ISO/IEC 17025 na zařízení a prostory laboratoře.

V roce 2016 analyzovala Laboratoř 1.SčV, a. s., Příbram celkem 5 477 vzorků a stanovila přibližně 48 880 ukazatelů. Laboratoř pitných vod provedla rozbor 2 456 vzorků a stanovila 32 800 ukazatelů. Z tohoto počtu bylo 1 264 vzorků analyzováno pro externí zákazníky. Laboratoř odpadních vod provedla rozbor 3 021 vzorků a stanovila 16 080 ukazatelů. Z tohoto počtu bylo analyzováno 1 380 vzorků pro externí zákazníky.





KOMPLEXNÍ VODOHOSPODÁŘSKÉ SLUŽBY

PRODEJ A INSTALACE ÚPRAVEN VOD A DOMOVNÍCH FILTRŮ

I v tomto roce pokračovala spolupráce se společností CULLIGAN.CZ s.r.o., v oblasti dodávek zařízení na úpravu vody a filtrů pro komunální partnery, domácnosti a další zákazníky. V rámci spolupráce bylo potencionálním zákazníkům navrženo k instalaci několik technologických zařízení. Žádný z nich se zatím pro instalaci nerozhodl. Výjimkou bylo pouze objednání dvou zařízení pro desinfekci pitné vody a to pro lokality Dublovice - objekt obecního úřadu a pro čerpací stanici vodovodu Štíleček, jejichž dodávka bude provedena na začátku roku 2017.

ODBORNÉ POSUDKY KE KVALITĚ PITNÉ VODY, NÁVRH ŘEŠENÍ

Společnost 1. SčV zpracovala celkem 44 odborných posudků k výsledkům analýz vzorků vody odebraných ze studní pro individuální zásobování pitnou vodou. V rámci posudků doporučila, v případě potřeby zákazníkům, i konkrétní návrh technického řešení pro zajištění vyhovující kvality vody z jejich studny. Kromě odborné pomoci individuálním zákazníkům poskytla 1. SčV odborné poradenství při řešení dodávky pitné vody do penzionu Hulín - Sedlčany, pomáhala s návrhy technologické linky v lokalitě Červené Poříčí a zajistila celkovou odbornou pomoc při řešení zásobování pitnou vodou městyse Jince.

BUDOVÁNÍ STUDNÍ A VRTŮ

Přestože je společnost 1. SčV již od roku 2015 připravena v rámci nabízených služeb realizovat vybudování vodních zdrojů (studní či vrtů), nebyly v této oblasti realizovány dosud žádné zakázky. Na první praktickou zkušenost v této oblasti společnost tak stále čeká.

PRODEJ DOMOVNÍCH ČIŠTĚREN ODPADNÍCH VOD (DČOV)

V oblasti prodeje DČOV lze tento rok hodnotit jako úspěšný. Společnost zajistila dodávku 4 ks domovních čistíren odpadních vod a dále prodej jednoho poklopu k DČOV. Na dodávkách jsme podobně jako v předchozích letech spolupracovali se společností ENVI-PUR, s.r.o. a to jako její autorizovaný prodejce. Vedle vlastních dodávek čistíren zprostředkovala 1. SčV vypracování jedné projektové dokumentace na DČOV. U šesti již realizovaných domovních čistíren pak pracovníci společnosti zajistili odbornou kontrolu a servis pro zlepšení jejich činnosti. V návaznosti na vývoj legislativy a na vypsané dotační programy lze předpokládat, že i v budoucích letech zájem o dodávky domovních čistíren poroste.

BAZÉNOVÉ VODY

Společnost úspěšně pokračovala v realizaci odborné pomoci a poskytování laboratorních služeb v oblasti kontroly a řízení kvality bazénové vody. Vedle dlouhotrvající spolupráce s Hotelem Orlík a Wellnes centrem OD Dvořáček v Příbrami pokračovalo i vzorkování bazénové vody v ochlazovacím bazénu Sauny Dublovice. Odborné pomoci formou bezplatných konzultací využilo i několik individuálních zákazníků s rodinnými bazény. V každém případě společnost získává další zkušenosti a poznatky a je připravena poskytnout své služby i dalším partnerům.

PORADENSKÁ ČINNOST V OBLASTI ODPADNÍCH VOD

Odborné a praktické zkušenosti I.SČV úspěšně nabízí formou poradenské činnosti a servisních služeb, a to nejen zákazníkům z komunální a podnikatelské sféry ale stále častěji i zákazníkům individuálním. V roce 2016 například pracovníci společnosti zajistili odbornou pomoc s provozem domovních čistíren odpadních vod v obcích Svojetice, Třebesko, Tochovice, Amerika, Hluboš a dalších. Z průmyslových podniků pomohli řešit problematiku odpadních vod například společnosti ChemEko podniková ekologie, spol. s r.o. Největší objem zakázek v oblasti odborné pomoci a poradenství byl realizován u stávajících servisních partnerů. Za hlavní akce lze v tomto směru označit odbornou pomoc při výstavbě a zprovoznění čtvrté linky na ČOV Nupaky, optimalizaci provozu membránové ČOV Třebovle a řešení problematiky čištění odpadních vod na ČOV Heřmaničky, Hluboš, Jesenice, Vysoký Chlumeč a dalších.

ZPRACOVÁNÍ VÝKAZŮ A DOKUMENTŮ

Již zcela běžnou součástí nabízených služeb je pomoc při zpracování legislativou vyžadovaných hlášení, výkazů a odborných dokumentů jako jsou například vyhodnocení zkušebního provozu, kanalizační a provozní řády a podobně. V roce 2016 realizovala společnost v této oblasti mnoho zakázek. Zajistila například vypracování vyhodnocení zkušebních provozů pro ČOV Bratkovice, Ovesné Kladruby,

Velký Luh, Odrava, Vysoký Chlumeč a Křešín a pro vodojemy Malý a Velký Drahlín. Vyhodnocení zkušebního provozu zpracovala také pro Wellness centrum OD Dvořáček Příbram. Kromě kanalizačních řádů pro obce Bratkovice, Břežany II, Klíneč a Křešín vypracovala i nový provozní řád čistírny odpadních vod pro obec Křešín. Podobně jako v minulém roce zajistila některým obcím zpracování a odevzdání vybraných údajů majetkové a povozní evidence vodovodů a kanalizací.

PORUCHY A HAVÁRIE NA VODOVODNÍ SÍTI

Na provozované vodovodní síti pracovníci společnosti odstranili celkem 295 poruch a havárií. Z celkového počtu je evidováno 213 poruch a havárií na hlavních řadech, zbylých 82 poruch a havárií bylo detekováno a odstraněno na přípojkách. Oproti minulému roku tudíž společnost eviduje mírný nárůst, a to o 24 poruch.

Mezi dlouhodobě nejčastější příčiny vzniku poruch nebo havárií na vodovodních sítích, ale i vodovodních přípojkách patří zejména koroze potrubí, dynamické namáhání a nekvalitní materiál používaný v minulosti. Omezovat počet poruch se společnost snaží především postupnou výměnou původních nevhodných materiálů za odolnější. Delší životnost materiálů zajišťuje také prováděná optimalizace tlakových poměrů v distribuční síti.

	2011	2012	2013	2014	2015	2016
Počet poruch	267	484	303	309	271	295

PORUCHY A HAVÁRIE NA KANALIZAČNÍ SÍTI

Na provozované kanalizační síti došlo k 120 poruchám nebo haváriím, což je o 14 více, než v roce předchozím. Z tohoto celkového počtu bylo 93 poruch na kanalizačních řadech a 27 na kanalizačních přípojkách. Všechny vzniklé

havárie a poruchy se podařilo odstranit. V průběhu roku bylo strojně vyčištěno cca 123 km potrubí a prohlédnuto 54 km kanalizace.

	2011	2012	2013	2014	2015	2016
Počet poruch	123	104	112	86	106	120



Zákazníci

ZÁKAZNICKÝ ÚTVAR

Společnost 1. SčV poskytuje odběratelům vysoký standard služeb a nabízí jim moderní a pohodlné formy komunikace. Všemi kanály se snaží zprostředkovat informace týkající se dodávky vody a odvádění vody odpadní. Společnost je stále inovativní a přináší nová smart řešení pro své zákazníky.

Již od roku 2010 dodržuje „Závazky zákaznických služeb“, které přispívají ke zkvalitnění poskytovaných služeb. Snaží se také uplatňovat princip společenské odpovědnosti a sama upozorňuje zákazníky na zvýšenou spotřebu vody a pomáhá jim v tíživé situaci. Od roku 2003 jsou zákaznické služby certifikovány dle mezinárodní normy ČSN EN ISO 9001:2001.

Společnost v roce 2016 navýšila počet odběrných míst o 3 433, od ledna poskytuje zákaznické služby spojené s dodávkou vody a odkanalizováním pro celkem 29 188 odběrných míst. K navýšení počtu odběrných míst došlo díky uzavření nových provozovatelských smluv s městem Čelákovice a obcí Mochoh.

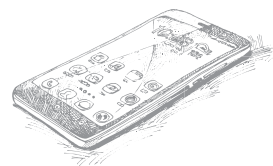
Od ledna 2016 rovněž společnost provozuje servisním způsobem kanalizaci v obci Vrané nad Vltavou.

ZÁKAZNICKÁ CENTRA

O tom, že se společnost snaží maximálně vycházet vstříc svým zákazníkům, svědčí rozšíření počtu kontaktních míst. Nové kontaktní místo vzniklo v Čelákovicích, další mohou zákazníci navštívit v Jesenici, Říčanech, Českém Brodě, v Mníšku pod Brdy, v Sedlčanech a v Příbrami.

Již několik let mají zákazníci možnost využít pro vyřízení svých požadavků a k uzavření odběratelské smlouvy také Zákaznické centrum PVK v Dykové ulici v Praze a Zákaznická centra společnosti SVAS v Kladně a v Mělníku. Počet osobních návštěv v kontaktních místech nadále stoupá, zejména vlivem změny legislativy, která nově určuje povinné náležitosti odběratelské smlouvy. Zákazníci 1. SčV jsou postupně písemně vyzýváni k uzavření nové smlouvy.

Do konce roku se podařilo uzavřít celkem již 8 834 nových odběratelských smluv.



NOVÉ SLUŽBY

Využívání služby zasilání faktury e-mailem stoupla meziročně o 812 zákazníků. Celkově již tuto službu využívá 7 026 zákazníků. V roce 2016 bylo odesláno emailem nebo prostřednictvím datové schránky 9 648 faktur, což představuje téměř 22 % z celkového počtu odeslaných faktur. Zákazníci si založili během roku 878 internetových zákaznických účtů, celkem je tak registrováno již 3 674 účtů.

K placení faktur využívají zákazníci i terminály společnosti SAZKA, a.s. Na fakturách naleznou čárový kód, jehož platební údaje dokáže terminál přečíst a vystavit potvrzení o úhradě, kterou zákazník provede v hotovosti. Široká síť terminálů (prodejny tabáku, čerpací stanice, večerky apod.) a prodloužená otevírací doba umožňuje zákazníkům uhradit vyúčtování dle jejich potřeb.

K bezhotovostnímu placení mohou zákazníci od roku 2013 využívat i platby pomocí QR kódu. Jde o speciální platební QR kód pro bankovní aplikace na chytrých telefonech, který společnost 1. SČV tiskne na svých zúčtovacích dokladech.

Internetové stránky 1. SČV (www.1scv.cz) jsou jedním z hlavních informačních kanálů společnosti. Jsou optimalizované pro všechny druhy zařízení (mobily, notebooky, tablety atd.), aby mohli zákazníci kdykoliv a kdekoli nalézt potřebné informace. Mezi často vyhledávané informace patří zprávy o haváriích a výlukách dodávky vody. V sekci „havárie vody“ se zákazníci dozví o místě havárie, vlivu na zásobování, přistavení náhradního zdroje vody i předpokládaného času ukončení opravy. Dalším, často hledaným, tématem je kvalita dodávané vody.

Během roku pokračovaly práce na projektu nového zákaznického portálu, který představuje zkvalitnění on-line přístupu pro odběratele. Účelem je především zjednodušení provádění změn smluvních a jiných vybraných údajů pro přihlášené uživatele bez nutnosti osobního nebo

telefonického jednání. Pro nepřihlášené uživatele bude i nadále možné sledovat na webu společnosti aktuální a plánované odstávky, registrovat schůzku v zákaznickém centru nebo sjednat službu sms-info. Součástí projektu je i modernizace stávajících aplikací pro mobilní telefony Moje Voda a Moje Voda Plus.

Dokončení projektu a spuštění nového portálu je plánováno na jaře příštího roku.

SMS INFO patří stále k oblíbeným službám, celkem bylo k této službě zaregistrováno již 5 880 zákazníků 1. SČV a během roku bylo odesláno 6 068 sms zpráv.

O možnost zarezervovat si termín k osobnímu jednání mimo úřední dny prostřednictvím rezervačního systému, který je přístupný na webových stránkách, projevují zákazníci rovněž velký zájem.

Celkem si během roku sjednalo schůzku, za účelem uzavření odběratelské smlouvy nebo provedení změny odběratele, mimo úřední hodiny, 605 zákazníků.

Stabilně patří mezi oblíbený druh komunikace kontaktní centrum pro telefonické dotazy, které je zákazníkům k dispozici 24 hodin denně 7 dní v týdnu. Na kontaktní centrum se obrátilo se svými požadavky celkem 8 573 zákazníků, přehled nejčastějších dotazů a počet hovorů je uveden v následující tabulce:

01. Všeobecné informace	1 598
02. Dodávka vody	1 269
03. Odvádění odpadních vod	205
04. Pohledávky	696
05. Odečty	442
06. Přípojky	168
07. Měřidla	276
08. Faktura	1 882
09. Smlouvy	1 598
10. Náhrada škody, sleva	16
11. Služby, ostatní dotazy	423





PRŮZKUM SPOKOJENOSTI

Stejně jako v předchozích letech společnost provedla pravidelný průzkum spokojenosti zákazníků. Cílovou skupinou byli individuální zákazníci a majitelé rodinných domků, správci bytových domů, bytová družstva a firmy. Na 90 procent dotázaných projevilo celkovou spokojenost s úrovní služeb, s kvalitou pitné vody je spokojeno 88 procent zákazníků. Proti minulému roku tak 1. SČV zaznamenala mírný pokles celkové spokojenosti i spokojenosti s kvalitou pitné vody. S plynulostí dodávek vody je spokojeno 95 procent zákazníků. Na 94 procent dotázaných je spokojeno s profesionalitou zaměstnanců. Ve srovnání s minulým rokem společnost eviduje nárůst spokojenosti s množstvím i kvalitou poskytovaných informací. Naopak neustále přetrvává nízká znalost názvu dodavatele, kdy dotazovaní častěji znají dodavatele vodohospodářských služeb pod názvem Veolia. Závěry průzkumu společnost zohledňuje při dalším směřování jak zákaznické komunikace a dalším zlepšování poskytovaných služeb, tak především na rozšíření povědomí regionální značky společnosti.

Desetiminutový dotazník se týkal také využívání vody z vodovodu k pití, kterou podle průzkumu pije 84 procent zákazníků 1. SČV.

Průzkum společnost realizuje ve spolupráci s nezávislou externí agenturou IBRS - International Business and Research Services s.r.o.. Samotný průzkum se uskutečnil v rámci celé skupiny Veolia.

Průzkumy spokojenosti provádí společnost každoročně a od roku 2008 je zveřejňuje na svých webových stránkách.





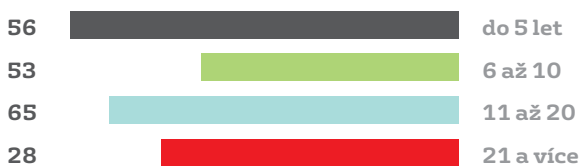
Odpovědnost

LIDSKÉ ZDROJE

Mezi základní kameny firemní filosofie patří odpovědnost. Je to odpovědnost vůči zákazníkům, vůči zaměstnancům i společenská odpovědnost. Odpovědné podnikání vyznává hodnoty, na kterých společnost staví: je to uplatňování etického a manažerského kodexu, dodržování norem ISO, bezpečnost práce, společenská odpovědnost a rozvoj životního prostředí.

Především lidské zdroje, loajální, motivovaní a vzdělaní zaměstnanci, rozvíjejí společnost a udržují její dobré jméno. Společnost 1. SČV vytváří pro zaměstnance nadstandardní pracovní podmínky, poskytuje zajímavé benefity a její prioritou je profesní rozvoj, vzdělávání zaměstnanců a bezpečnost práce. Od zaměstnanců očekává kvalitní pracovní výkony, zodpovědnost a loajalitu.

DÉLKA ZAMĚSTNANÍ PRACOVNÍKŮ VE SPOLEČNOSTI



STRUKTURA ZAMĚSTNANCŮ DLE VĚKU



STRUKTURA ZAMĚSTNANOSTI

K 31. 12. 2016 ve společnosti pracovalo 202 zaměstnanců, z toho 130 mužů (64 %) a 72 žen (36 %). Ve společnosti je zaměstnáno osm zaměstnanců se zdravotním postižením (4 %). Během roku opustilo společnost 17 zaměstnanců a nově jich nastoupilo 26. Počet zaměstnanců se v roce 2016 oproti předchozímu roku zvýšil z důvodu získání provozování vodohospodářské infrastruktury města Čelákovice.

Početní stav zaměstnanců v posledních pěti letech, věková struktura zaměstnanců a struktura zaměstnanosti dle délky pracovního poměru a struktura zaměstnanosti dle dosaženého vzdělání jsou znázorněny v následujících grafech.

POČET ZAMĚSTNANCŮ V JEDNOTLIVÝCH LETECH



STRUKTURA DOSAŽENÉHO VZDĚLÁNÍ ZAMĚSTNANCŮ



VZDĚLÁVÁNÍ ZAMĚSTNANCŮ

Vzdělávání a rozvoj zaměstnanců patří k důležitým úkolům v oblasti lidských zdrojů. Systematický přístup ke vzdělání přináší řadu výhod, zvyšuje motivaci a stabilitu zaměstnanců. V roce 2016 vynaložila společnost na školení částku 764 tisíc korun, z toho 31 % činily náklady na školení povinná ze zákona, 68 % na školení k prohloubení kvalifikace, dlouhodobější kurzy a ostatní vzdělávací aktivity a 1 % na jazykové vzdělávání. Hlavním organizátorem vzdělávacích akcí byl i v roce 2016 na základě partnerské smlouvy Institut environmentálních služeb, a.s. (IES) a pro školení povinná ze zákona je to firma SEVA Controls s.r.o.

BOZP

Společnost 1. SČV je odpovědným zaměstnavatelem, který dbá o zdraví a bezpečnost svých zaměstnanců. Vstupní a preventivní zdravotní prohlídky jsou zabezpečeny u smluvních lékařů, zvýšená péče je věnována očkování zaměstnanců dle kolektivní smlouvy a to zejména v rizikových oblastech. Nemocnost ve společnosti je dlouhodobě na nízké úrovni, ale v roce 2016 se zvýšila na 3,1 %, což způsobila dlouhodobá pracovní neschopnost několika zaměstnanců. K dlouhodobým cílům v oblasti bezpečnosti a ochrany zdraví při práci patří snižování počtu pracovních úrazů. Kritéria prevence pracovních úrazů a zdravotního stavu zaměstnanců jsou pravidelně vyhodnocována. V roce 2016 nedošlo ve společnosti k žádnému pracovnímu úrazu.

Vzdělávání v oblasti BOZP a PO probíhá na všech úrovních a jsou do něj zahrnuti všichni zaměstnanci. Pravidelné seznamování s předpisy, bezpečnostními a technologickými postupy zvyšuje povědomí o BOZP a snižuje rizika práce. Rozsah je dán zařazením, náročností vykonávané práce a obsluhou speciálních zařízení. Vzdělávání je rozděleno na školení BOZP, kterým procházejí všichni zaměstnanci a odborná školení (profesionální řidiči, elektro, obsluha kotelen, chlorovacích zařízení, tlakových nádob apod).

V tomto roce proběhl již druhý ročník projektu Mezinárodní týden bezpečnosti – „Už nikdy více“, kde se celá skupina Veolia zavazuje soustavně dbát a chránit zdraví a bezpečné pracovní prostředí svých zaměstnanců na všech úrovních i pracovištích. Na vzdělávacím portále IES byly vloženy informace, postupy, plakáty, filmy s cílem oslovit zaměstnance ke zvýšenému dodržování bezpečnosti práce. Na pracovištích byly vyvěšeny plakáty s pravidly dodržování BOZP pro management i pro zaměstnance. Všichni zaměstnanci v rámci tohoto projektu dostali reflexní prvky – pásky a klipy. V tomto týdnu je také zvýšena kontrola dodržování bezpečnosti práce vedoucími pracovníky na všech pracovištích.

Během roku probíhají kontroly dodržování bezpečnosti práce příslušnými vedoucími zaměstnanci a vedením společnosti v souladu s vnitřní legislativou. Jednou ročně probíhá prověrka dodržování BOZP téměř na všech objektech a pracovištích společnosti, kterou provádí předseda odborové organizace za účasti bezpečnostního technika firmy SEVA Controls s.r.o., vykonávající pro naši společnost všechny povinné činnosti v oblasti BOZP a PO. Po této prověrce jsou vyhodnoceny závady a neshody, jejichž odstranění je dále kontrolováno. Zaznamenáváme i skoronehody, které jsou vyhodnocovány a jejich příčiny odstraněny.





SOCIÁLNÍ OBLAST

Sociální dialog a spolupráce s odborovou organizací je pro vedení společnosti další prioritou. Uzavírání kolektivní smlouvy je tak každoročním završením vzájemné spolupráce a respektu mezi vedením společnosti a odborovou organizací. V kolektivní smlouvě je zakotvena řada povinností pro zaměstnance, ale také výhod a benefitů. Kolektivní smlouva na rok 2016 byla podepsána v termínu do konce roku i se všemi dodatky, ve kterých je řešen mzdový systém, systém penzijního připojištění a čerpání sociálních nákladů.

Mezi nejdůležitější zaměstnanecké benefity, a tím i důležité motivační prvky, patří příspěvek zaměstnavatele na penzijní připojištění nebo životní pojištění, na které byly v roce 2016 vyplaceny téměř 2 miliony korun. Poskytování stravenek je dalším významným benefitem s náklady téměř 2,5 milionu korun.

Stále více je využíván benefit tzv. "zaměstnanecké telefony pro zaměstnance i rodinné příslušníky". Péči zaměstnanců o své zdraví společnost podporuje poskytováním příspěvku na cvičení, masáže a další sportovní činnosti. K tomu přispívá ještě možnost očkování proti chřipce a klíšťové encefalitidě hrazené také ze sociálních nákladů. Nezapomínáme ani na děti zaměstnanců, kterým společnost poskytuje příspěvek na dětskou rekreaci a každý rok ve spolupráci s odborovou organizací pořádá dvoudenní výlet ke Dni dětí. V roce 2016 činila částka vynaložených prostředků v sociální oblasti celkem 832 tisíc korun.

Velmi zajímavá je pro zaměstnance také možnost využití bezúročných návratných půjček na bytové účely nebo vybavení domácnosti.

INTERNÍ KOMUNIKACE

Cílem interní komunikace je vzájemná informovanost a propojenost mezi vedením společnosti a zaměstnanci. Ti získávají informace různými komunikačními kanály a nástroji, jako jsou interní časopis, intranet, pracovní porady. Intranet v roce 2016 přinášel zaměstnancům novinky ze všech oblastí. Jsou zde k dispozici důležitá provozní data a zásadní dokumenty. Cílem Compliance programu na intranetu je snížení vzniku rizika trestní odpovědnosti. Program posiluje význam preventivních opatření a předchází možnostem protiprávního nebo neetického chování. Na základě programu je zřízena na intranetu schránka pro podávání podnětů a oznámení zaměstnanců.

Zaměstnance, kteří nemají přístup k PC informují jejich nadřízení na pracovních poradách, kde lze dosáhnout také zpětné vazby. Odborová organizace každoročně pořádá výroční konferenci, které se mohou zúčastnit všichni zaměstnanci společnosti. Zde je zástupce vedení společnosti seznámí s výsledkem hospodaření za uplynulý rok a představí cíle roku nadcházejícího.

Informace a zajímavosti z celé skupiny Veolia Voda přináší zaměstnancům časopis Planeta Veolia a Voda je život, kam pravidelně naše společnost přispívá s aktuálními událostmi. O aktuálním dění ve společnosti se zaměstnanci mají možnost více dozvědět prostřednictvím elektronického interního Časopisu pro zaměstnance.

Společenská odpovědnost a ochrana životního prostředí



OSVĚTOVÉ A VZDĚLÁVACÍ PROGRAMY

Významnou součástí strategie společnosti je již tradiční pořádání osvětových a vzdělávacích akcí, které jsou zaměřeny zejména na žáky a studenty základních a středních škol.

V rámci Světového dne vody probíhají dny otevřených dveří na vybraných úpravách pitných vod a čistírnách vod odpadních, kde odborní zaměstnanci seznámí zájemce s celým procesem úpravy pitné vody či s procesem čištění vody odpadní. Z důvodu velkého zájmu o tyto odborné exkurze poskytují 1. SČV možnost prohlídek celoročně. Vzdělávání a podchycení environmentálního citění především mladé generace 1. SČV považuje za důležitý krok v rámci společenské odpovědnosti.

PODPORA KULTURNÍCH AKCÍ

Jako oblastní provozovatel vodohospodářského majetku se snaží 1. SČV vnímat potřeby regionu a v rámci svých možností pomáhat, kde je potřeba. Pravidelně finančně podporuje významné kulturní a sportovní akce např. v Příbrami, Říčanech, Sedlčanech, Ohrobcí a dalších. Na některých akcích provozuje vodní bar, díky kterému zajišťuje pitný režim a zároveň tak podporuje pití kohoutkové vody. Mezi další, již tradičně podporované, akce patří například Běh města Příbrami, Sukovy Sedlčany, Koloběžková GranPrix v Říčanech, literární soutěž Příbram Hanuše Jelínka a další. Na mnoha sportovních akcích, v průběhu celého roku, poskytuje zdarma vozničky s pitnou vodou.





NADAČNÍ FOND VEOLIA

MINIGRANTY

Již devátým rokem poskytl 1. SčV svým zaměstnancům možnost získat finanční podporu na projekt, který má veřejně prospěšný charakter a který realizuje ve svém volném čase a to díky Nadačnímu fondu Veolia prostřednictvím projektu MiNiGRANTY.

Za devět let podpořila společnost 43 projektů za téměř 1,5 mil. korun.

Oblastí, ve kterých se zaměstnanci skupiny Veolia ve volném čase angažují, je celá řada. Jedná se zejména o volnočasové aktivity dětí a mládeže, podporu znevýhodněných skupin (senioři, handicapovaní, sociálně znevýhodněné skupiny), ochranu životního prostředí či osvětu veřejnosti. V tomto roce uspělo za 1. SčV se svou žádostí celkem sedm projektů, mezi které bylo rozděleno 200 tis. korun.

Finanční prostředky získala obecně prospěšná společnost ALKA, která je využila pro nákup kávovaru do Nácvikového kiosku. Další grant pomohl zlepšit podmínky skautského tábora nákupem materiálu na výstavbu nových podsadových stanů. V souvislosti s podporou biodiverzity dostali grant začínající včelaři, čímž tak společnost přispěla k zachování tradice včelařství v naší zemi. Podpora činnosti mladých muzikantů tím, že díky získaným financím nahrají vlastní CD, je dalším z vybraných projektů. Mezi úspěšné žadatele se zařadili i mladí hasiči, či žáci modelářského kroužku. Neméně zajímavá je osvěta zaměřená na podporu mateřství v rámci Světového týdne respektu k porodu.

VODA PRO AFRIKU

Ve spolupráci s Nadačním fondem Veolia získává společnost, prostřednictvím benefičního prodeje křišťálových karaf, finance na budování a opravy vodních zdrojů v Etiopii. Projektem se snaží přispět, společně s Člověkem v tísní, ke zlepšení životní situace způsobené nedostatkem nezávadné pitné vody.

1. SčV se aktivně zapojuje do projektu tím, že pro své klienty nakupuje jako dárky předměty z charitativního prodeje a přispívá na propagaci prodeje. Sedmý ročník vynesl 770 000 Kč. Tyto peníze pomohou zajistit pitnou vodu lidem ve vesnici Bargo v okrese Aleta Wondo v jižní Etiopii.

Zájemci si koncem roku 2016 mohli vedle tradiční křišťálové karafy od designéra Daniela Piršče koupit také porcelánové šálky značky Thun s africkým motivem a pravou etiopskou kávu Sidamo. Nadační fond Veolia založil pro tento projekt vlastní dlouhodobou veřejnou sbírku.



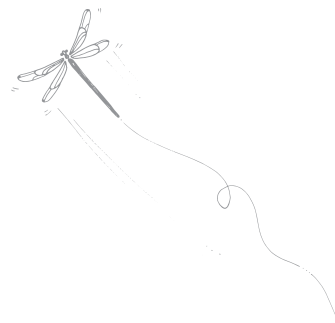
FIREMNÍ DOBROVOLNICTVÍ

Již každoročně se 1.SČV podílí na firemním dobrovolnictví, které se stále více řadí mezi smysluplné formy naplňování společenské odpovědnosti. V rámci běžné pracovní doby vykonávají zaměstnanci dobrovolnou pomoc s různými zaměřeními. Stejně jako v loňském roce i letos zaměstnanci konali dobro v Domově pod hrází v Pečičkách. Kromě úpravy zahradních ploch areálu pečovatelského domu pomáhali s přípravou zázemí na tradiční zahradní slavnost. Odpoledne se účastnili sportovních her, které organizovalo vedení domova pro své klienty. Jelikož je většina málo pohyblivá a je odkázána na pomoc druhých, zajišťovali někteří dobrovolníci asistenční služby. Zaměstnanci je firemní dobrovolnictví hodnoceno velmi kladně a vždy je o tyto akce velký zájem. Díky firemnímu dobrovolnictví tak dochází k přirozenému setkávání různých sociálních a generačních skupin.



STÁLE S ÚSMĚVEM – AKTIVNĚ PO CELÝ ŽIVOT

I v tomto roce pokračoval již 2. ročníkem projekt zaměřený na podporu aktivního stárnutí a vytváření podmínek pro život seniorů v domácím prostředí. Finanční příspěvek v tomto roce získalo město Příbram pro zřízení Karty seniora v souvislosti se spuštěním projektu Senior point.



CHOVÁME SE EKOLOGICKY – PODPORUJEME BIODIVERZITU NAŠICH AREÁLŮ

Společnost 1.SČV se dlouhodobě snaží, v rámci své činnosti, uplatňovat přístupy k ochraně životního prostředí a podílet se na jeho zlepšování.

Mezi opatření, která se podařilo v tomto směru úspěšně realizovat, patří i cílená podpora biodiverzity v našich areálech. Po výsadbě stromů provedené v předchozích letech v rámci akce Stromy pro život přistoupila společnost k vybudování jezírka v areálu úpravní vody Kozičín, a k umístění deseti včelích úlů v areálu úpravní vody Hatě. V případě jezírka bylo cílem vytvořit zázemí pro malé mokřadní společenstvo, zejména pro vážky, šídla a další vodní hmyz. K osazení včelích úlů v areálu úpravní

vody Hatě bylo přistoupeno z důvodu potřeby návratu včely medonosné do krajiny jako významného opylovače různých druhů rostlin.

Na realizaci obou opatření se aktivně podíleli zaměstnanci společnosti a první získané zkušenosti prokazují, že byla úspěšná. Podpora biodiverzity v areálech tím ale zdaleka nekončí. V areálu úpravní vody Kozičín společnost plánuje pokračovat vytvořením skalky pro podporu života plazů, teplomilných rostlin a hmyzu. V ostatních areálech chystá podpořit hnízdění ptactva výrobou a osazením hnízdních budek nebo osazením tzv. hmyzích hotelů.





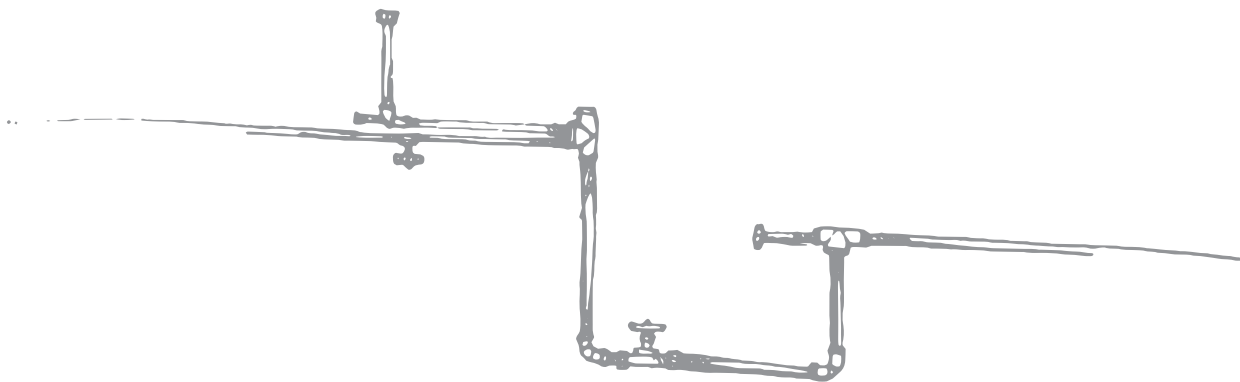
Inovace

PROVOZNÍ OBLAST PŘÍBRAM

Rok 2016 byl pro společnost 1.SČV významný z hlediska několika realizovaných rekonstrukcí. Předně pokračovala celková rekonstrukce a modernizace ÚV Hvězdička započatá již v roce 2015. V rámci ní byl do provozu uveden nový systém dávkování chemických látek a zároveň došlo ke zprovoznění dvou rekonstruovaných filtrů osazených drenážním systémem Triton. Vyměněny také byly téměř všechny technologické rozvody. Následně proběhne doplnění prvního separačního stupně – flotace a dojde ke zprovoznění automatizovaného systému řízení. Termín ukončení rekonstrukce je plánován do poloviny roku 2017. Další významnou akcí v oblasti pitné vody bylo dokončení a zprovoznění přívaděče pitné vody do města Mníšek pod Brdy. Díky tomu se podařilo zajistit dostatečné množství kvalitní pitné vody potřebné pro rozvoj města a mohl být ukončen provoz již zastaralé úpravny vody Mníšek pod Brdy.

Nejvýznamnější akcí na vodovodní síti města Příbram bylo provedení rozsáhlé výměny šoupatových sekčních uzlů na jednom z páteřních městských přívaděčů společně s rekonstrukcí armaturní komory vodojemu Březové Hory. Navazující výměna zastaralých vodovodních řadů proběhla v obci Bohutín, Tisová. Nově vybudovaným propojovacím přívaděčem mezi obcí Lazec a obcí Orlov došlo ke zlepšení situace ohledně zvýšení kapacity zásobování pitné vody a tím možnosti dalšího napojování nemovitostí a staveb v obci Orlov.

V oblasti odvádění a čištění odpadních vod patří k nejvýznamnějším akcím vybudování nové čerpací stanice odpadních vod, včetně výtlačného řadu na MČOV Příbram, v obci Trhové Dušníky. Uvedené opatření umožní ukončit provoz původní dosluhující čistírny. Generální opravy se také dočkala nádrž pro anaerobní stabilizaci kalu na MČOV Příbram. Dokončena byla celková rekonstrukce a intenzifikace ČOV Mníšek pod Brdy. Na intenzifikované ČOV Vysoká Pec proběhl úspěšně zkušební provoz.



PROVOZNÍ OBLAST ČESKÝ BROD

V souvislosti se zlepšením kvality pitné vody ve městě Český Brod bylo nastaveno řízené dávkování polyfosforečnanů za účelem zmírnění nepříznivých účinků tvrdosti vody, což by mělo omezit tvorbu vodního kamene a snížit rizika zanesení vodovodních potrubí. Provedené testy zatím naznačují velmi dobrou účinnost dávkování.

V závěru roku byla provedena rekonstrukce vodovodního a kanalizačního řadu v ulici Na Vyhlídce. Termín dokončení akce je plánován v prvním čtvrtletí roku 2017 opravou povrchů komunikace.

Nově provozovaná lokalita Čelákovice je v úzké spolupráci s vlastníkem v majetku prvním rokem. Především je důsledně monitorována a společně vypracována střednědobá i dlouhodobá koncepce řešení problematiky bilančního rozčlenění vodovodní sítě za účelem snížení ztrát pitné vody, zefektivnění distribučních poměrů sítě a významnému zkrácení odstávek pitné vody při odstraňování havárií. Obdobným způsobem spolupráce je řešena problematika odlehčovacího objektu před ČOV a zefektivnění technologické linky.

PROVOZNÍ OBLAST SEDLČANY

Na Sedlčansku patřila mezi významné akce příprava projektové dokumentace na doplnění stávajícího vodojemu v Osečanech o linku na odstraňování dusičnanů z vody. Realizace projektu by měla v následujících letech zajistit vyřešení dlouhodobých potíží s nevyhovující kvalitou dodávané vody z místního vodovodu. V obci Vysoký Chlumeč proběhlo výběrové řízení na dodavatele stavby propojení vodovodu Vysoký Chlumeč a vodovodu v místní části Víška a s tím související rozšíření úpravní vody ve Vysokém Chlumci. Opatření bude realizováno v roce 2017 a povede nejen k zásadnímu zlepšení kvality dodávané vody v části Víška, ale i k celkové stabilizaci provozu úpravní vody Vysoký Chlumeč.

Další významnou akcí v Sedlčanech byla rekonstrukce vodovodu a kanalizace v ulici Petra Bezruče spolu s výměnou vodovodních řadů v ulici Na Potůčku a obměna několika klíčových šoupatových uzlů. Díky tomu se podařilo zlepšit tlakové poměry a rozčlenění vodovodní sítě.



PROVOZNÍ OBLAST ŘÍČANY A JESENICE

V oblasti Říčanska a Jesenicka úspěšně probíhaly zkušební provozy na ČOV Zlatníky – Hodkovice a ČOV Dolní Břežany, jejichž rekonstrukce proběhly v předchozím roce. Zároveň pokračovaly rekonstrukce dalších dvou čistíren a to ČOV Zdiměřice a ČOV Dobřejovice, jejichž dokončení je plánováno v roce 2017. Výsledkem bude stabilizace provozu a zlepšení kvality vypouštěných vyčištěných odpadních vod nejen pro současné ale i pro výhledové potřeby obou obcí.

V první polovině roku proběhlo v Říčanech kolaudační řízení nově vystavěné páteřní stoky A včetně retenčních nádrží. Tato stoka významně sníží podíl balastních vod zhoršujících hydraulické poměry na ČOV Říčanech.

Na konci roku byl proveden průzkum, revize a regenerace pěti původních vrtů na ÚV Radošovice za účelem možnosti zvýšení dodávky pitné vody pro obyvatele Říčan z vlastních zdrojů.

ISO

V roce 2016 společnost 1.SČV úspěšně dokončila implementaci a certifikovala systém managementu hospodaření s energií dle ČSN EN ISO 50001:2012, čímž rozšířila existující integrovaný systém řízení rovněž o management dle této normy.

Dále společnost 1. SČV absolvovala druhý dozorový audit zbývajících tří implementovaných systémů integrovaného systému řízení - managementu jakosti, životního prostředí a bezpečnosti a ochrany zdraví při práci. Obdobně jako dozorový audit v roce 2015 skončil i tento audit se skvělým výsledkem. Tým auditorů v rámci provádění auditu našel jediný nedostatek. Dosažený výsledek potvrdil neustálé zlepšování systému integrovaného řízení, který je organickou součástí společnosti a slouží jako nástroj pro plnění všech požadavků v oblasti jakosti, životního prostředí, bezpečnosti práce a ochrany zdraví při práci a nově rovněž v oblasti hospodaření s energií.





INFORMAČNÍ TECHNOLOGIE

V roce 2016 byla rozšířena funkcionality zálohovacího systému o prvky centrální správy a údržby. Nasazení nového systému antivirové ochrany včetně šifrování souborů nabízí uživatelům vyšší stupeň zabezpečení. Centrální správa a údržba stanic přešla ze zkušební do ostrého provozu. Využitím nových prvků ve virtualizační technologii došlo k nárůstu výkonu systémů. V rovině datových přenosů byl vybudován nový záložní páteří datový spoj, který propojuje jednotlivé objekty společnosti. Nejvyšší prioritou pro následující období je ochrana dat a vyšší uživatelský komfort.

ODPADOVÉ HOSPODÁŘSTVÍ

V oblasti odpadového hospodářství klade 1.SčV dlouhodobě důraz na řádné nakládání s odpady a to nejen jako jejich producent, ale i jako jejich zpracovatel. Za tím účelem má se všemi odběrateli produkovaných odpadů uzavřeny smlouvy, které garantují zákonné nakládání s odpady i po jejich převzetí oprávněnou osobou. Stejně kvalitně jsou ošetřeny rovněž vztahy s dodavateli odpadů přejímaných společnostmi 1.SčV k dalšímu zpracování.

Pro maximální zajištění souladu uplatňovaných postupů se zákonnými a dalšími požadavky svěřila společnost odborný dohled nad problematikou odpadového hospodářství odborným externím společenstvem. Díky tomu se daří neustále zlepšovat úroveň odpadového hospodářství společnosti.

Množství společností vyprodukovaných odpadů v roce 2016 činilo cca 15 600 t odpadů. Produkce odpadu oproti roku 2015 tak mírně poklesla (přibližně o 220 t).

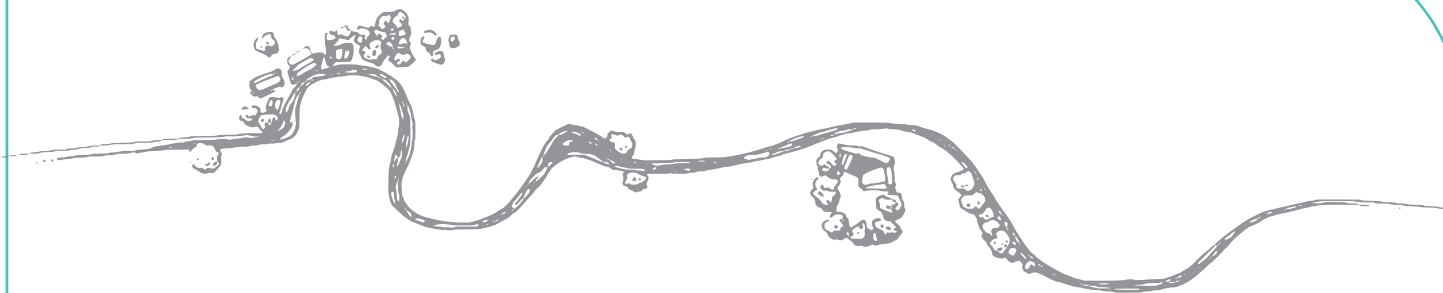
Nejvýznamnější podíl produkovaných odpadů stále tvoří technologické odpady z ČOV (97 %). Na odpady z ostatních činností 1. SčV (opravy, údržba, administrativa, laboratoře apod.) připadají pouhá 3 % z celkového vyprodukovaného množství. Výrazně se snížil podíl stavebních odpadů (0,14 %) v důsledku úpravy smluvních vztahů se stavebními firmami. Svou roli v hospodárném nakládání s odpady hraje také jejich třídění a recyklace. V roce 2016 se nám podařilo vytřídit 5,0 t

separovaných složek (papír, plasty, sklo) z komunálního odpadu. Podíl nebezpečných odpadů je v naší společnosti dlouhodobě zanedbatelný (0,005 % z celkové produkce odpadů) a tvoří jej pouze vyřazené chemikálie z laboratoře a spotřební laboratorní materiál pro mikrobiologické analýzy z prováděných laboratorních stanovení, obaly od chemických látek a přípravků nebo použité oleje apod.

ZVYŠOVÁNÍ HODNOT

Již devátým rokem 1.SčV aktivně využívá Program zvyšování hodnoty. Stanovení klíčových hodnotících ukazatelů a jejich vyhodnocování prováděné na pravidelných měsíčních poradách bylo opět nesporným přínosem pro naplňování stanovených cílů společnosti v oblasti ekonomické, provozní i technické.

Tento systém je díky svému propojení s integrovaným systémem řízení a svojí vazbě na odměňování zaměstnanců společnosti rovněž významným nástrojem pro rozvoj, motivaci a zvyšující se efektivitu společnosti jako celku i jejich jednotlivých pracovníků.



VODOSPOL s.r.o. Klatovy

Společnost 1.SČV a.s. Příbram v říjnu 2014 odkoupila 100% majetkový podíl společnosti VODOSPOL s.r.o. Klatovy, který je zavedeným provozovatelem vodohospodářské infrastruktury v městech a obcích na území Klatovska a Domažlicka s počtem 42 pracovníků a s ročním obrátem ve výši 67 mil. Kč.

VODOSPOL s.r.o. zásobuje pitnou vodou téměř 55 tis. obyvatel v regionech Klatovy a Domažlice. Zásobování pitnou vodou je zajišťováno jednak přímým provozováním jednotlivých lokalit, a dále prostřednictvím vody předané do města Klatovy, obce Bezděkov a firmě CHVaK a.s. Domažlice, kterou jsou zásobována města a obce v regionu Domažlice.

VÝROBA PITNÉ VODY

Výrobu pitné vody a její distribuci zajišťuje společnost VODOSPOL s.r.o. na základě nájemních smluv s komplexním provozováním 10 měst, městysů a obcí klatovského okresu. V jejich rámci zajišťuje vodohospodářské služby pro 37 lokalit.

Rozhodující kapacitou výroby pitné vody je úpravná voda Milence, odebírající povrchovou vodu z vodárenské nádrže Nýrsko. Objem vyrobené pitné vody na ÚV se v současné době pohybuje kolem 2 900 tis. m³.

DISTRIBUCE VODY

VODOSPOL s.r.o. provozuje celkem 176 km vodovodní sítě, 3 950 vodovodních přípojek o délce 30 km se 3 692 ks osazených vodoměrů. Ve všech lokalitách je 38 vodojemů o celkovém objemu 9 973 m³, 3 úpravní vody (1 na povrchovou vodu, 2 na podzemní vodu) a 18 čerpacích stanic.

ODVÁDĚNÍ ODPADNÍCH VOD

VODOSPOL s.r.o. provozuje 36 km kanalizační sítě a 1 950 kanalizačních přípojek o délce 17 km. Na kanalizační síti je 7 čerpacích stanic.

ČIŠTĚNÍ ODPADNÍCH VOD

VODOSPOL s.r.o. odvádí odpadní vodu od téměř 7 100 obyvatel v okrese Klatovy.

Celkově bylo vyčištěno 1 159 tis. m³ odpadních vod na 5 biologických čistírnách. ČOV jsou provozovány pro města Nýrsko, Janovice nad Úhlavou, Plánice, Strážov a průmyslový areál bývalých kasáren Janovice – DEVELOP-start. Největší čistírna odpadních vod provozovaná společností VODOSPOL s.r.o. je v Nýrsku.

Zpráva dozorčí rady

Zpráva dozorčí rady

Dozorčí rada v průběhu roku 2016 zajišťovala kontrolní činnost vycházející z příslušných ustanovení Obchodního zákoníku a platných stanov společnosti. Na svých zasedáních dohlížela na výkon působnosti představenstva a na uskutečňování podnikatelské činnosti společnosti.

Dozorčí rada pracovala v tomto složení:

Ing. Petr Slezák	předseda dozorčí rady
Ing. Pavel Nekl	člen dozorčí rady
František Beran	člen dozorčí rady

Veškerých zasedání dozorčí rady se účastnil generální a finanční ředitel společnosti Ing. Ivan Eis, který informoval o komplexním dění ve společnosti, předkládal zprávy hospodaření a vyhodnocení finanční situace a mzdové politiky. K činnosti managementu a představenstva společnosti nemá dozorčí rada žádných připomínek a jejich působení hodnotí vzhledem k předloženým výsledkům velmi kladně.

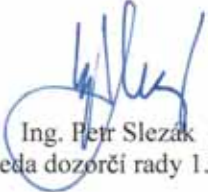
Dozorčí rada přezkoumala řádnou účetní závěrku za rok 2016 předloženou představenstvem společnosti, a ztotožnila se se závěry návrhu zprávy auditora KPMG Česká republika Audit, s. r. o. se sídlem Pobřežní 648/1a, 186 00 Praha 8, ze kterých vyplývá, že účetní závěrka podává věrný a poctivý obraz aktiv a pasiv společnosti 1. SčV, a.s., k 31. prosinci 2016 a nákladů, výnosů a výsledku jejího hospodaření a peněžních toků za rok 2016 v souladu s českými účetními předpisy.

Dozorčí rada přezkoumala předložený návrh představenstva na rozdělení zisku společnosti a konstatovala, že tento návrh je v souladu s právními předpisy a stanovami společnosti.

Dozorčí rada v souladu se zákonnými ustanoveními přezkoumala rovněž Zprávu o vztazích mezi ovládající a ovládanou osobou a o vztazích mezi ovládanou osobou a ostatními osobami ovládanými stejnou ovládající osobou.

Dozorčí rada konstatuje, že k roční závěrce nemá připomínky a souhlasí s předloženým návrhem na rozdělení zisku za rok 2016 a doporučuje valné hromadě přijmout a schválit účetní závěrku a návrh rozdělení zisku za rok 2016 v předloženém znění.

V Příbrami dne 27. dubna 2017


Ing. Petr Slezák
předseda dozorčí rady 1. SčV, a.s.

Finanční část

ZPRÁVA O PODNIKATELSKÉ ČINNOSTI

Uplynulý rok 2016 lze, díky dosaženým výsledkům, hodnotit jako průměrný, ale stále ještě příznivý. I navzdory problémům, se kterými se společnost musela vyrovnávat v oblasti stavomontážních prací se podařilo dosáhnout plánovaných výsledků a dostat tak všem závazkům, vyplývajících z uzavřených smluvních vztahů. K naplnění plánovaného objemu stavomontážních činností nedošlo, jelikož i nadále přetrvává značný pokles objemu stavebně-montážních zakázek. Z toho důvodu společnost registruje velmi zostřenou konkurenci, která tlačí ceny zakázek až pod hranici ekonomické rentability. Na druhou stranu se daří držet stav pohledávek na nízké úrovni, což lze odůvodnit právě malým objemem stavomontážních činností. Ve stavební sféře lze tento trend očekávat i v nadcházejícím období.

Kladně naopak můžeme hodnotit výnosy z vodného a stočného, které jsou vykazovány nad očekávanou skutečností díky nárůstu objemu vodného v nově získaných lokalitách. Od 1. 1. 2016 společnost začala nově spravovat vodohospodářský majetek města Čelákovice a obce Mochov na základě výsledků výběrového řízení. Zároveň úspěšně obhájila provozování stávajících lokalit Mníšek pod Brdy a Mukařov na dalších pět let.

Z dalších významných událostí je potřeba zmínit úspěšné dokončení a zahájení provozu nového přivaděče pitné vody do Mníšku pod Brdy, díky kterému je zajištěno dostatečné množství kvalitní pitné vody jak pro samotné město, tak pro okolní obce.

V zákaznické oblasti neustále dochází k soustavnému zvyšování kvality poskytovaných služeb, o čemž vypovídají i výsledky průzkumů spokojenosti zákazníků, které společnost pravidelně provádí. Počet kontaktních míst se navýšil o jedno díky nově provozovaným lokalitám v Čelákovicích a Mochově. Aktuálně tak zákazníci mohou řešit veškeré problémy okolo vody na sedmi zákaznických pobočkách.

Společnost aktivně i nadále pokračuje v minulých letech započatém projektu rozšíření portfolia komplexních vodohospodářských služeb. Nejvíce zatím registruje zájem o poradenskou činnost či prodej a provoz domovních čistíren odpadních vod.

Ve společnosti funguje nastavený systém ISO a tento rok absolvovala druhý dozorový audit implementovaných systémů integrovaného systému řízení - managementu jakosti, životního prostředí a bezpečnosti a ochrany zdraví při práci. Obdobně jako dozorový audit v minulém roce skončil i tento se skvělým výsledkem. Tým auditorů v rámci provádění auditu našel jediný nedostatek. Dosažený výsledek potvrdil neustálé zlepšování systému integrovaného řízení.

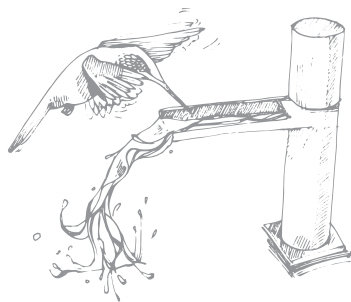
Zároveň společnost úspěšně dokončila implementaci a certifikovala systém managementu hospodaření s energií dle ČSN EN ISO 50001:2012.

Neméně důležitou a stále více zdůrazňovanou oblastí je Bezpečnost a ochrana zdraví zaměstnanců, která je zajišťována, plněna a dodržována na všech administrativních a provozních úsecích na velmi vysoké úrovni, o čemž svědčí fakt, že společnost neeviduje žádný pracovní úraz.

Průběžnými výsledky a informacemi o stavu hospodaření se pravidelně zabývá představenstvo společnosti na svých jednáních na základě předložených materiálů.

I přes to, že je stále složitější a komplikovanější obhajovat a i nadále udržovat významnou pozici na vodohospodářském trhu, lze, na základě vykázaných výsledků, konstatovat, že 1. SčV je, ve svém oboru, stále vyrovnaným partnerem.

Podrobné výsledky hospodaření společnosti jsou obsaženy podrobně ve Výroční zprávě a v Příloze k roční závěrce.



PŘEDPOKLÁDANÝ VÝVOJ SPOLEČNOSTI

Hlavním cílem společnosti pro další období je naplnění očekávaných výsledků plánu roku 2017 a udržení všech dosavadních provozních smluv nebo jejich případná obnova v rámci koncesních řízení.

Významnou změnou, pro další období, je snížení výše obrátu ze stavebních prací, což je zapříčiněno vlivem zvýšené konkurence na trhu stavebních zakázek. Tím dochází k neúměrnému snižování realizačních cen zakázek, které se za těchto podmínek již nevyplatí uskutečňovat. Prvotním cílem společnosti v této oblasti bude v následujících letech především realizace obnovy přímo pro vlastníky infrastrukturního majetku.

Zajímavý prostor pro rozvoj obrátu lze také předpokládat i v možnosti získání další lokality k provozování v rámci připravovaných koncesních řízení v oblastech, kde společnost dosud neprovozovala.

Velmi důležitým faktorem pro splnění výsledků pro příští rok rovněž zůstává vývoj spotřeby vody v nejdůležitějších oblastech provozování.

V příštím období je počítáno s poklesem stavu o dva zaměstnance a to z důvodu pokračování projektu centralizace technologických útvarů se společností PVK, a.s.

I nadále bude kladen důraz na dodržování bezpečnosti a ochrany zdraví při práci, především řádnou prevencí spočívající v pravidelných školeních zaměstnanců a následných kontrol dodržování předpisů. Jedině tak můžeme dosáhnout minimálního počtu pracovních úrazů.

V zákaznické oblasti je plánována modernizace zákaznického centra v souvislosti s jeho přestěhováním do rekonstruovaných prostor provozního střediska, čímž poskytneme zákazníkovi veškerý komfort řešení kompletních vodohospodářských služeb na jednom místě.

Věříme, že veškeré tyto kroky nám pomohou dostat plánovaným závazkům roku 2017 a let následujících.



VÝROK AUDITORA



KPMG Česká republika Audit, s.r.o.

Pobřežní 1a
186 00 Praha 8
Česká republika
+420 222 123 111
www.kpmg.cz

Zpráva nezávislého auditora pro akcionáře společnosti 1. SČV, a.s.

Výrok auditora

Provedli jsme audit přiložené účetní závěrky společnosti 1. SČV, a.s. (dále také „Společnost“) sestavené na základě českých účetních předpisů, která se skládá z rozvahy k 31. prosinci 2016, výkazu zisku a ztráty, přehledu o změnách vlastního kapitálu a přehledu o peněžních tocích za rok končící 31. prosincem 2016 a přílohy v účetní závěrce, která obsahuje popis použitých podstatných účetních metod a další vysvětlující informace. Údaje o Společnosti jsou uvedeny v bodě 1 přílohy v této účetní závěrce.

Podle našeho názoru přiložená účetní závěrka podává věrný a poctivý obraz aktiv a pasiv Společnosti k 31. prosinci 2016 a nákladů a výnosů a výsledku jejího hospodaření a peněžních toků za rok končící 31. prosincem 2016 v souladu s českými účetními předpisy.

Základ pro výrok

Audit jsme provedli v souladu se zákonem o auditorech a standardy Komory auditorů České republiky pro audit, kterými jsou mezinárodní standardy pro audit (ISA) případně doplněné a upravené souvisejícími aplikačními doložkami. Naše odpovědnost stanovená těmito předpisy je podrobněji popsána v oddílu Odpovědnost auditora za audit účetní závěrky. V souladu se zákonem o auditorech a Etickým kodexem přijatým Komorou auditorů České republiky jsme na Společnosti nezávislí a splnili jsme i další etické povinnosti vyplývající z uvedených předpisů. Domníváme se, že důkazní informace, které jsme shromáždili, poskytují dostatečný a vhodný základ pro vyjádření našeho výroku.

Ostatní informace

Ostatními informacemi jsou v souladu s § 2 písm. b) zákona o auditorech informace uvedené ve výroční zprávě mimo účetní závěrku a naši zprávu auditora. Za ostatní informace odpovídá statutární orgán Společnosti.

Náš výrok k účetní závěrce se k ostatním informacím nevztahuje. Přesto je však součástí našich povinností souvisejících s auditem účetní závěrky seznámení se s ostatními informacemi a posouzení, zda ostatní informace nejsou ve významném (materiálním) nesouladu s účetní závěrkou či s našimi znalostmi o účetní jednotce získanými během auditu účetní závěrky nebo zda se jinak tyto informace nejeví jako významné (materiálně)

KPMG Česká republika Audit, s.r.o., a Czech limited liability company and a member firm of the KPMG network of independent member firms affiliated with KPMG International Cooperative (“KPMG International”), a Swiss entity

Obchodní rejstřík, vedený
Městským soudem v Praze
oddíl C, vložka 24185

IČO 49615167
DIČ CZ699001996
ID datové schránky 6h9gta



nesprávné. Také posuzujeme, zda ostatní informace byly ve všech významných (materiálních) ohledech vypracovány v souladu s příslušnými právními předpisy. Tímto posouzením se rozumí, zda ostatní informace splňují požadavky právních předpisů na formální náležitosti a postup vypracování ostatních informací v kontextu významnosti (materiality), tj. zda případné nedodržení uvedených požadavků by bylo způsobitelné ovlivnit úsudek činěný na základě ostatních informací.

Na základě provedených postupů, do míry, již dokážeme posoudit, uvádíme, že

- ostatní informace, které popisují skutečnosti, jež jsou též předmětem zobrazení v účetní závěrce, jsou ve všech významných (materiálních) ohledech v souladu s účetní závěrkou a
- ostatní informace byly vypracovány v souladu s právními předpisy.

Dále jsme povinni uvést, zda na základě poznatků a povědomí o Společnosti, k nimž jsme dospěli při provádění auditu, ostatní informace neobsahují významné (materiální) věcné nesprávnosti. V rámci uvedených postupů jsme v obdržovaných ostatních informacích žádné významné (materiální) věcné nesprávnosti nezjistili.

Odpovědnost statutárního orgánu a dozorčí rady Společnosti za účetní závěrku

Statutární orgán Společnosti odpovídá za sestavení účetní závěrky podávající věrný a poctivý obraz v souladu s českými účetními předpisy a za takový vnitřní kontrolní systém, který považuje za nezbytný pro sestavení účetní závěrky tak, aby neobsahovala významné (materiální) nesprávnosti způsobené podvodem nebo chybou.

Při sestavování účetní závěrky je statutární orgán Společnosti povinen posoudit, zda je Společnost schopna nepřetržitě trvat, a pokud je to relevantní, popsat v příloze v účetní závěrce záležitosti týkající se jejího nepřetržitého trvání a použití předpokladu nepřetržitého trvání při sestavení účetní závěrky, s výjimkou případů, kdy statutární orgán plánuje zrušení Společnosti nebo ukončení její činnosti, resp. kdy nemá jinou reálnou možnost, než tak učinit.

Za dohled nad procesem účetního výkaznictví ve Společnosti odpovídá dozorčí rada.

Odpovědnost auditora za audit účetní závěrky

Naším cílem je získat přiměřenou jistotu, že účetní závěrka jako celek neobsahuje významnou (materiální) nesprávnost způsobenou podvodem nebo chybou a vydat zprávu auditora obsahující náš výrok. Přiměřená míra jistoty je velká míra jistoty, nicméně není zárukou, že audit provedený v souladu s výše uvedenými předpisy ve všech případech v účetní závěrce odhalí případnou existující významnou (materiální) nesprávnost. Nesprávnosti mohou vznikat v důsledku podvodů nebo chyb a považují se za významné (materiální), pokud lze reálně předpokládat, že by jednotlivě nebo v souhrnu mohly ovlivnit ekonomická rozhodnutí, která uživatelé účetní závěrky na jejím základě přijmou.

Při provádění auditu v souladu s výše uvedenými předpisy je naší povinností uplatňovat během celého auditu odborný úsudek a zachovávat profesní skepticismus. Dále je naší povinností:

- Identifikovat a vyhodnotit rizika významné (materiální) nesprávnosti účetní

závěrky způsobené podvodem nebo chybou, navrhnout a provést auditorské postupy reagující na tato rizika a získat dostatečné a vhodné důkazní informace, abychom na jejich základě mohli vyjádřit výrok. Riziko, že neodhalíme významnou (materiální) nesprávnost, k níž došlo v důsledku podvodu, je větší než riziko neodhalení významné (materiální) nesprávnosti způsobené chybou, protože součástí podvodu mohou být tajné dohody, falšování, úmyslná opomenutí, nepravdivá prohlášení nebo obcházení vnitřních kontrol.

- Seznámit se s vnitřním kontrolním systémem Společnosti relevantním pro audit v takovém rozsahu, abychom mohli navrhnout auditorské postupy vhodné s ohledem na dané okolnosti, nikoli abychom mohli vyjádřit názor na účinnost jejího vnitřního kontrolního systému.
- Posoudit vhodnost použitých účetních pravidel, přiměřenost provedených účetních odhadů a informace, které v této souvislosti statutární orgán Společnosti uvedl v příloze v účetní závěrce.
- Posoudit vhodnost použití předpokladu nepřetržitého trvání při sestavení účetní závěrky statutárním orgánem a to, zda s ohledem na shromážděné důkazní informace existuje významná (materiální) nejistota vyplývající z událostí nebo podmínek, které mohou významně zpochybnit schopnost Společnosti nepřetržitě trvat. Jestliže dojdeme k závěru, že taková významná (materiální) nejistota existuje, je naší povinností upozornit v naší zprávě na informace uvedené v této souvislosti v příloze v účetní závěrce, a pokud tyto informace nejsou dostatečné, vyjádřit modifikovaný výrok. Naše závěry týkající se schopnosti Společnosti nepřetržitě trvat vycházejí z důkazních informací, které jsme získali do data naší zprávy. Nicméně budoucí události nebo podmínky mohou vést k tomu, že Společnost ztratí schopnost nepřetržitě trvat.
- Vyhodnotit celkovou prezentaci, členění a obsah účetní závěrky, včetně přílohy, a dále to, zda účetní závěrka zobrazuje podkladové transakce a události způsobem, který vede k věrnému zobrazení.

Naší povinností je informovat osoby pověřené správou a řízením mimo jiné o plánovaném rozsahu a načasování auditu a o významných zjištěních, která jsme v jeho průběhu učinili, včetně zjištěných významných nedostatků ve vnitřním kontrolním systému.



Statutární auditor odpovědný za zakázku

Ing. Karel Růžička je statutárním auditorem odpovědným za audit účetní závěrky společnosti 1. SČV, a.s. k 31. prosinci 2016, na jehož základě byla zpracována tato zpráva nezávislého auditora.

V Praze, dne 27. dubna 2017

KPMG Česká republika Audit, s.r.o.
KPMG Česká republika Audit, s.r.o.
Evidenční číslo 71

Karel Růžička
Ing. Karel Růžička
Partner
Evidenční číslo 1895

ROZVAHA
v plném rozsahu
k 31. prosinci 2016
(v tisících Kč)

Obchodní firma a sídlo

1. SčV, a.s.
Ke Kablu 971
100 00 Praha 10
Česká republika

Identifikační číslo

475 49 793

Označ. a	AKTIVA b	řad. c	Běžné účetní období			Minulé účetní období
			Brutto 1	Korekce 2	Netto 3	Netto 4
	AKTIVA CELKEM	1	296 067	- 49 117	246 950	241 162
B.	Dlouhodobý majetek	2	80 103	- 41 037	39 066	35 390
B.I.	Dlouhodobý nehmotný majetek	3	13 627	- 10 930	2 697	2 509
B.I.2.	Ocenitelná práva	4	12 014	- 10 930	1 084	1 369
B.I.2.1.	Software	5	11 641	- 10 729	912	1 133
B.I.2.2.	Ostatní ocenitelná práva	6	373	- 201	172	236
B.I.5.	Poskytnuté zálohy na dlouhodobý nehmotný majetek a nedokončený dlouhodobý nehmotný majetek	7	1 613		1 613	1 140
B.I.5.2.	Nedokončený dlouhodobý nehmotný majetek	8	1 613		1 613	1 140
B.II.	Dlouhodobý hmotný majetek	9	55 231	- 30 107	25 124	21 036
B.II.1.	Pozemky a stavby	10	17 287	- 9 428	7 859	5 550
B.II.1.1.	Pozemky	11	632		632	632
B.II.1.2.	Stavby	12	16 655	- 9 428	7 227	4 918
B.II.2.	Hmotné movité věci a jejich soubory	13	35 571	- 20 679	14 892	13 141
B.II.4.	Ostatní dlouhodobý hmotný majetek	14	38		38	38
B.II.4.3.	Jiný dlouhodobý hmotný majetek	15	38		38	38
B.II.5.	Poskytnuté zálohy na dlouhodobý hmotný majetek a nedokončený dlouhodobý hmotný majetek	16	2 335		2 335	2 307
B.II.5.2.	Nedokončený dlouhodobý hmotný majetek	17	2 335		2 335	2 307
B.III.	Dlouhodobý finanční majetek	18	11 245		11 245	11 845
B.III.1.	Podíly - ovládaná nebo ovládající osoba	19	11 245		11 245	11 245
B.III.7.	Ostatní dlouhodobý finanční majetek	20				600
B.III.7.1.	Jiný dlouhodobý finanční majetek	21				600

1. SčV, a.s.

Rozvaha

k 31. prosinci 2016

Označ.	AKTIVA	řad.	Běžné účetní období			Minulé účetní období
			Brutto	Korekce	Netto	Netto
a	b	c	1	2	3	4
C.	Oběžná aktiva	22	200 286	- 8 080	192 206	184 446
C.I.	Zásoby	23	8 705		8 705	13 485
C.I.1.	Materiál	24	7 904		7 904	6 828
C.I.2.	Nedokončená výroba a polotovary	25	794		794	6 650
C.I.3.	Výrobky a zboží	26	7		7	7
C.I.3.2.	Zboží	27	7		7	7
C.II.	Pohledávky	28	190 857	- 8 080	182 777	170 841
C.II.1.	Dlouhodobé pohledávky	29	1 968		1 968	2 098
C.II.1.1.	Pohledávky z obchodních vztahů	30	1 107		1 107	819
C.II.1.4.	Odložená daňová pohledávka	31	861		861	1 279
C.II.2.	Krátkodobé pohledávky	32	188 889	- 8 080	180 809	168 743
C.II.2.1.	Pohledávky z obchodních vztahů	33	37 451	- 8 080	29 371	48 295
C.II.2.2.	Pohledávky - ovládaná nebo ovládající osoba	34	62 307		62 307	37 259
C.II.2.4.	Pohledávky - ostatní	35	89 131		89 131	83 189
C.II.2.4.1.	Pohledávky za společníky	36	80		80	9 239
C.II.2.4.3.	Stát - daňové pohledávky	37	1 897		1 897	60
C.II.2.4.4.	Krátkodobé poskytnuté zálohy	38	4 603		4 603	4 495
C.II.2.4.5.	Dohadné účty aktivní	39	82 551		82 551	69 384
C.II.2.4.6.	Jiné pohledávky	40				11
C.III.	Krátkodobý finanční majetek	41	600		600	
C.III.2.	Ostatní krátkodobý finanční majetek	42	600		600	
C.IV.	Peněžní prostředky	43	124		124	120
C.IV.1.	Peněžní prostředky v pokladně	44	124		124	110
C.IV.2.	Peněžní prostředky na účtech	45				10
D.	Časové rozlišení aktiv	46	15 678		15 678	21 326
D.1.	Náklady příštích období	47	15 678		15 678	21 326

1. SčV, a.s.

Rozvaha

k 31. prosinci 2016

Označ.	P A S I V A	řad.	Běžné účetní období	Minulé účetní období
a	b	c	5	6
	PASIVA CELKEM	48	246 950	241 162
A.	Vlastní kapitál	49	108 182	105 361
A.I.	Základní kapitál	50	5 000	5 000
A.I.1.	Základní kapitál	51	5 000	5 000
A.II.	Ážio a kapitálové fondy	52	2 121	2 121
A.II.2.	Kapitálové fondy	53	2 121	2 121
A.II.2.1.	Ostatní kapitálové fondy	54	2 121	2 121
A.III.	Fondy ze zisku	55	481	438
A.III.2.	Statutární a ostatní fondy	56	481	438
A.IV.	Výsledek hospodaření minulých let (+/-)	57	78 142	78 142
A.IV.1.	Nerозdělený zisk minulých let	58	78 142	78 142
A.V.	Výsledek hospodaření běžného účetního období (+/-)	59	22 438	19 660
B. + C.	Cizí zdroje	60	138 768	135 801
B.	Rezervy	61	1 579	2 705
B.2.	Rezerva na daň z příjmů	62		1 526
B.4.	Ostatní rezervy	63	1 579	1 179
C.	Závazky	64	137 189	133 096
C.II.	Krátkodobé závazky	65	137 189	133 096
C.II.3.	Krátkodobé přijaté zálohy	66	74 141	64 148
C.II.4.	Závazky z obchodních vztahů	67	31 086	30 854
C.II.8.	Závazky ostatní	68	31 962	38 094
C.II.8.3.	Závazky k zaměstnancům	69	6 836	5 849
C.II.8.4.	Závazky ze sociálního zabezpečení a zdravotního pojištění	70	4 166	3 681
C.II.8.5.	Stát - daňové závazky a dotace	71	1 543	1 214
C.II.8.6.	Dohadné účty pasivní	72	18 992	26 903
C.II.8.7.	Jiné závazky	73	425	447

VÝKAZ ZISKU A ZTRÁTY
druhové členění
za rok končící 31. prosincem 2016
(v tisících Kč)

Obchodní firma a sídlo

1. ScV, a.s.
Ke Kابلu 971
100 00 Praha 10
Česká republika

Identifikační číslo

475 49 793

Označ.	VÝKAZ ZISKU A ZTRÁTY	řád.	Běžné účetní období	Minulé účetní období
a	b	c	1	2
I.	Tržby z prodeje výrobků a služeb	1	479 822	598 379
II.	Tržby za prodej zboží	2	3 911	9 150
A.	Výkonová spotřeba	3	341 893	481 702
A.1.	Náklady vynaložené na prodané zboží	4	3 338	7 960
A.2.	Spotřeba materiálu a energie	5	114 980	111 071
A.3.	Služby	6	223 575	362 671
B.	Změna stavu zásob vlastní činnosti (+/-)	7	5 856	- 3 944
C.	Aktivace (-)	8	- 55	- 227
D.	Osobní náklady	9	100 649	96 738
D.1.	Mzdové náklady	10	71 309	68 194
D.2.	Náklady na sociální zabezpečení, zdravotní pojištění a ostatní náklady	11	29 340	28 544
D.2.1.	Náklady na sociální zabezpečení a zdravotní pojištění	12	23 960	22 944
D.2.2.	Ostatní náklady	13	5 380	5 600
E.	Úpravy hodnot v provozní oblasti	14	3 869	3 065
E.1.	Úpravy hodnot dlouhodobého nehmotného a hmotného majetku	15	3 736	3 917
E.1.1.	Úpravy hodnot dlouhodobého nehmotného a hmotného majetku - trvalé	16	3 736	3 917
E.3.	Úpravy hodnot pohledávek	17	133	- 852
III.	Ostatní provozní výnosy	18	2 194	2 041
III.1.	Tržby z prodaného dlouhodobého majetku	19	124	67
III.2.	Tržby z prodaného materiálu	20	1 230	1 037
III.3.	Jiné provozní výnosy	21	840	937
F.	Ostatní provozní náklady	22	5 552	7 299
F.2.	Zůstatková cena prodaného materiálu	23	1 201	1 028
F.3.	Daně a poplatky	24	650	845
F.4.	Rezervy v provozní oblasti a komplexní náklady příštích období	25	400	1 042
F.5.	Jiné provozní náklady	26	3 301	4 384
*	Provozní výsledek hospodaření (+/-)	27	28 163	24 937

1. SčV, a.s.**Výkaz zisku a ztráty - druhové členění**

za rok končící 31. prosincem 2016

Označ.	VÝKAZ ZISKU A ZTRÁTY	řád.	Běžné účetní období	Minulé účetní období
a	b	c	1	2
VI.	Výnosové úroky a podobné výnosy	28	5	3
VI.1.	Výnosové úroky a podobné výnosy - ovládaná nebo ovládající osoba	29	5	3
J.	Nákladové úroky a podobné náklady	30		1
J.2.	Ostatní nákladové úroky a podobné náklady	31		1
K.	Ostatní finanční náklady	32	337	319
*	Finanční výsledek hospodaření	33	- 332	- 317
**	Výsledek hospodaření před zdaněním (+/-)	34	27 831	24 620
L.	Daň z příjmů	35	5 393	4 960
L.1.	Daň z příjmů splatná	36	4 975	6 620
L.2.	Daň z příjmů odložená (+/-)	37	418	- 1 660
**	Výsledek hospodaření po zdanění (+/-)	38	22 438	19 660
***	Výsledek hospodaření za účetní období (+/-)	39	22 438	19 660
*	Čistý obrat za účetní období = I. + II. + III. + IV. + V. + VI. + VII.	40	485 932	609 573

1. SčV, a.s.

Výkaz zisku a ztráty - druhové členění

za rok končící 31. prosincem 2016

Označ.	VÝKAZ ZISKU A ZTRÁTY	řád.	Běžné účetní období	Minulé účetní období
a	b	c	1	2
VI.	Výnosové úroky a podobné výnosy	28	5	3
VI.1.	Výnosové úroky a podobné výnosy - ovládaná nebo ovládající osoba	29	5	3
J.	Nákladové úroky a podobné náklady	30		1
J.2.	Ostatní nákladové úroky a podobné náklady	31		1
K.	Ostatní finanční náklady	32	337	319
*	Finanční výsledek hospodaření	33	- 332	- 317
**	Výsledek hospodaření před zdaněním (+/-)	34	27 831	24 620
L.	Daň z příjmů	35	5 393	4 960
L.1.	Daň z příjmů splatná	36	4 975	6 620
L.2.	Daň z příjmů odložená (+/-)	37	418	- 1 660
**	Výsledek hospodaření po zdanění (+/-)	38	22 438	19 660
***	Výsledek hospodaření za účetní období (+/-)	39	22 438	19 660
*	Čistý obrát za účetní období = I. + II. + III. + IV. + V. + VI. + VII.	40	485 932	609 573

PŘEHLED O ZMĚNÁCH VLASTNÍHO KAPITÁLU

za rok končící 31. prosincem 2016

(v tisících Kč)

Identifikační číslo

475 49 793

Obchodní firma a sídlo

1. SčV, a.s.

Ke Kablu 971

100 00 Praha 10

Česká republika

	Základní kapitál	Ostatní kapitálové fondy	Statutární a ostatní fondy	Výsledek hospodaření min. let a výsledek hospodaření běžného účetního období	Celkem
Zůstatek k 1.1.2016	5 000	2 121	438	97 802	105 361
Příděly fondům	--	--	43	--	43
Podíly na zisku	--	--	--	-19 660	-19 660
Výsledek hospodaření za běžný rok	--	--	--	22 438	22 438
Zůstatek k 31.12.2016	5 000	2 121	481	100 580	108 182

	Základní kapitál	Ostatní kapitálové fondy	Statutární a ostatní fondy	Výsledek hospodaření min. let a výsledek hospodaření běžného účetního období	Celkem
Zůstatek k 1.1.2015	5 000	2 121	110	130 729	137 960
Příděly fondům	--	--	328	--	328
Podíly na zisku	--	--	--	-52 587	-52 587
Výsledek hospodaření za běžný rok	--	--	--	19 660	19 660
Zůstatek k 31.12.2015	5 000	2 121	438	97 802	105 361

1. SčV, a.s.

Příloha v účetní závěrce (neconsolidovaná)

Rok končící 31. prosincem 2016
(v tisících Kč)

1. Charakteristika a hlavní aktivity

Vznik a charakteristika společnosti

1. SčV, a.s. („společnost“) vznikla 25. června 1993 pod obchodním jménem AQUA Příbram spol. s r.o.

Představenstvo akciové společnosti Pražské vodovody a kanalizace, a.s. (dále „PVK“), statutární zástupce jediného společníka společností AQUA Příbram spol. s r.o., se sídlem v Příbrami IX, Novohospodská 93, PSČ 261 80, identifikační číslo 475 49 793, a Vodovody a kanalizace Říčany u Prahy, spol. s r.o., se sídlem Říčany u Prahy, Kolovratská 1476, identifikační číslo 475 51 429, rozhodlo dne 17. prosince 2003 o záměru provést fúzi uvedených společností formou sloučení a stanovilo rozhodným dnem fúze 1. leden 2004.

Nástupnickou společností se stala společnost AQUA Příbram spol. s r.o. Na tuto společnost přešlo v důsledku sloučení jmění zanikající společnosti Vodovody a kanalizace Říčany u Prahy, spol. s r.o.

Dne 7. července 2004 společnost PVK jako jediný společník společností AQUA Příbram spol. s r.o. rozhodla o změně obchodního názvu společnosti na 1.SčV, spol. s r.o. a o změně sídla na adresu Ke Kable 971, PSČ 100 00, Praha 10.

Tyto změny byly ke dni 31. října 2004 zapsány do obchodního rejstříku vedeného u Městského soudu v Praze v oddílu C, vložka 21494.

Dne 13. dubna 2005 rozhodl jediný společník o zvýšení základního kapitálu společnosti z 260 tis. Kč na 5 000 tis. Kč. Navýšení bylo zapsáno do obchodního rejstříku k 14. červnu 2005.

Dne 28. prosince 2005 byla podepsána „Smlouva o převodu obchodního podílu společnosti 1.SčV, spol. s r.o.“, kterou dosavadní 100% vlastník, akciová společnost PVK, převádí tento podíl na společnost VEOLIA WATER PRAGUE, S.A., se sídlem 52, rue d'Anjou, Paříž 75008, Francouzská republika, která se tak stala 100% vlastníkem společnosti. V roce 2006 došlo ke změně názvu vlastníka na VEOLIA VODA, S.A.

Dne 1. prosince 2005 rozhodl jediný společník o změně právní formy společnosti na akciovou společnost. Tato změna byla 1. ledna 2006 zapsána do obchodního rejstříku.

V roce 2011 se představenstva společností 1. SčV, a.s. a Varis a.s. vzájemně dohodly realizovat fúzi sloučením. Společnost 1. SčV, a.s., jakožto nástupnická společnost, převzala v důsledku fúze jmění zanikající společnosti Varis a.s., se sídlem Podolská 15, PSČ 147 00, Praha 4, identifikační číslo: 612 51 194. Tato skutečnost byla v obchodním rejstříku zapsána dne 1. srpna 2011.

Dne 13. ledna 2012 představenstvo společnosti na svém jednání schválilo záměr vyčlenit část podniku společnosti zabývající se stavebně montážní činností, která bude odpovídat samostatné jednotce interně označené Útvar stavebně montážní a o jejím převodu formou smlouvy o převodu části podniku na společnost Prakan a.s., se sídlem v Praze 10 – Vršovice, Moskevská 534, PSČ 101 00, identifikační číslo: 274 27 668 (v roce 2013 společnost přesídlila do Prahy 9 – Vysočany, Ke Klíčovu 191/9, PSČ 190 00). Tento záměr byl potvrzen dozorčí radou ze dne 16. února 2012. Smlouva byla uzavřena a nabyla účinnosti dne 9. března 2012. Tato skutečnost byla v obchodním rejstříku zapsána dne 19. dubna 2012.

1. SčV, a.s.

Příloha v účetní závěrce (nekonsolidovaná)

Rok končící 31. prosincem 2016
(v tisících Kč)

Rozhodujícím předmětem činnosti společnosti je provozování vodovodů a kanalizací pro veřejnou potřebu, podnikání v oblasti nakládání s nebezpečnými odpady, koupě zboží za účelem jeho dalšího prodeje a prodej a provádění staveb včetně jejich změn a odstraňování.

Jediný akcionář

VEOLIA CENTRAL & EASTERN EUROPE S.A.
36-38 Avenue Kléber
750 16 Paříž
Francouzská republika
Registrační číslo: RCS PARIS B 433 934 809
Právní forma: akciová společnost zřízená podle francouzského práva

Sídlo společnosti

1. SčV, a.s.
Ke Kablu 971
100 00 Praha 10
Česká republika

Identifikační číslo

475 49 793

Členové představenstva a dozorčí rady k 31. prosinci 2016

Členové představenstva

Ing. Rostislav Čáp (předseda)
Ing. Martin Bernard
Ing. Ivan Eis

Členové dozorčí rady

Ing. Petr Slezák (předseda)
Ing. Pavel Nekl
František Beran

Výkonné vedení společnosti

Ing. Ivan Eis	generální a finanční ředitel
Ing. Milan Lánský	technický ředitel
Ing. Bc. Robert Morávek	provozní ředitel

Změny v obchodním rejstříku

- 30. června 2016 byla zapsána změna podoby akcií – nově: 10 ks akcie na jméno v zaknihované podobě ve jmenovité hodnotě 500 tis. Kč; akcie jsou převoditelné s předchozím souhlasem valné hromady.

1. SčV, a.s.

Příloha v účetní závěrce (nekonsolidovaná)

Rok končící 31. prosincem 2016
(v tisících Kč)

Konsolidovanou účetní závěrku nejširší skupiny účetních jednotek, ke které společnost jako konsolidovaná účetní jednotka patří, sestavuje VEOLIA ENVIRONNMENT S.A. se sídlem 36-38 avenue Kléber, 75016 Paříž. Tuto konsolidovanou účetní závěrku je možné získat v sídle konsolidující společnosti.

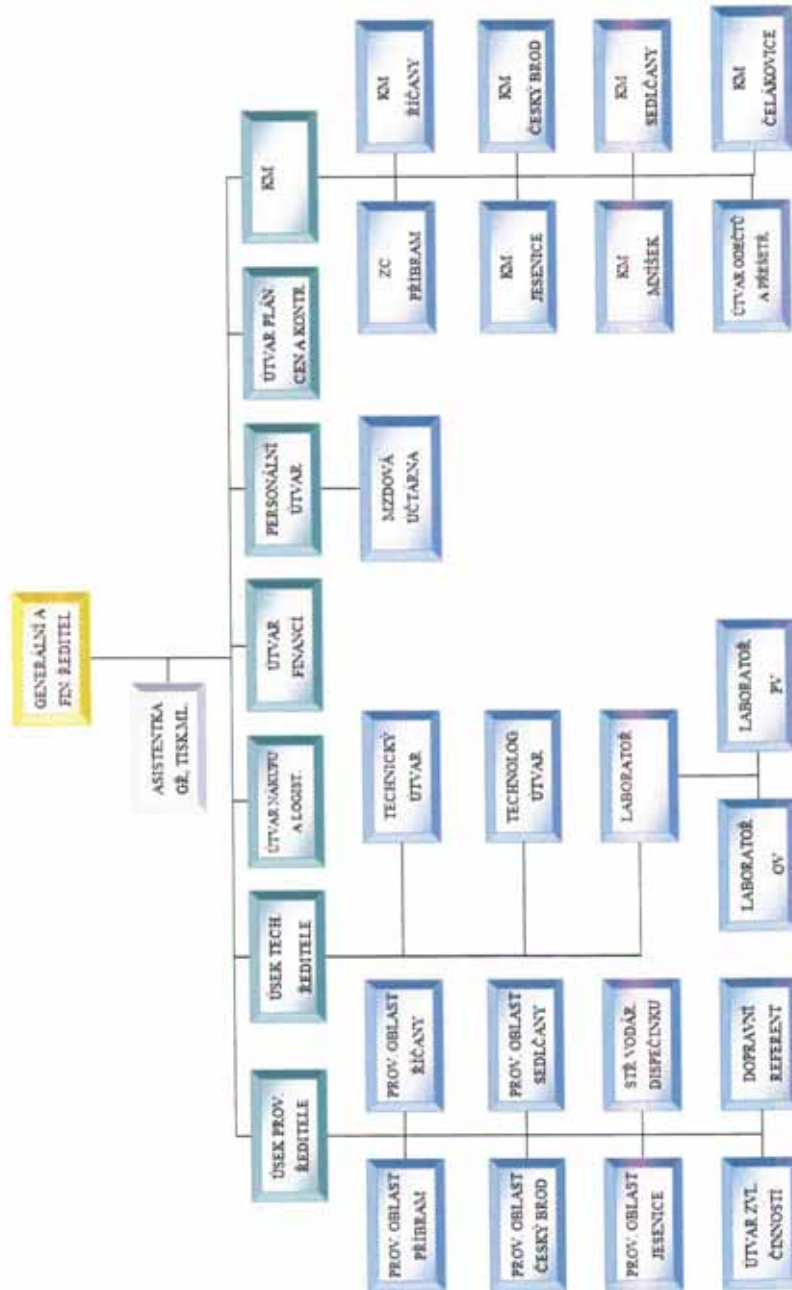
Konsolidovanou účetní závěrku nejúžší skupiny účetních jednotek, ke které společnost jako konsolidovaná účetní jednotka patří, sestavuje VEOLIA CENTRAL & EASTERN EUROPE S.A. se sídlem 36-38 avenue Kléber, 75016 Paříž. Tuto konsolidovanou účetní závěrku je možné získat v sídle konsolidující společnosti.

1. SČV, a.s.

Příloha v účetní závěrce (nekonolidovaná)

Rok končící 31. prosincem 2016
(v tisících Kč)

ORGANIZAČNÍ STRUKTURA 1. SČV, a.s.



1. SčV, a.s.

Příloha v účetní závěrce (neconsolidovaná)

Rok končící 31. prosincem 2016
(v tisících Kč)

2. Zásadní účetní postupy používané Společností

Tato účetní závěrka je připravena v souladu se zákonem č. 563/1991 Sb., o účetnictví, ve znění pozdějších předpisů (dále jen zákon o účetnictví) a s vyhláškou Ministerstva financí České republiky č. 500/2002 Sb., kterou se provádějí některá ustanovení zákona o účetnictví, ve znění pozdějších předpisů, pro účetní jednotky, které jsou podnikateli účtujícími v soustavě podvojného účetnictví, (dále jen vyhláška). Srovnávací údaje za rok 2015 jsou uvedeny v souladu s uspořádáním a označováním položek rozvahy a výkazu zisku a ztráty dle vyhlášky v platném znění pro rok 2016.

Účetní závěrka je sestavena za předpokladu nepřetržitého trvání společnosti.

(a) Dlouhodobý hmotný a nehmotný majetek

Dlouhodobý hmotný a nehmotný majetek je evidován v pořizovací ceně. Dlouhodobý hmotný majetek v pořizovací ceně do 40 tis. Kč a dlouhodobý nehmotný majetek v pořizovací ceně do 60 tis. Kč není vykazován v rozvaze a je účtován do nákladů v roce jeho pořízení. Tento majetek je zachycen v operativní evidenci na podrozvahových účtech.

Ocenění dlouhodobého majetku vlastní výroby zahrnuje přímý materiál, přímé mzdy a režijní náklady přímo spojené s jeho výrobou až do doby jeho aktivace.

V následující tabulce jsou uvedeny metody a doby odpisování podle skupin majetku:

Majetek	Metoda	Doba odpisování	
		Majetek pořízený do 31. 12. 2007	Majetek pořízený po 1. 1. 2008
Budovy – administrativní – 6. odp. sk.	Lineární	50 let	50 let
Budovy – ostatní stavby – 5. odp. sk.	Lineární	30 let	30 let
Stavby – 4. odp. sk.	Lineární	20 let	20 let
Stroje a přístroje – 3. odp. sk.	Lineární	12 let	10 let
Stroje a přístroje – 2. odp. sk.	Lineární	6 let	5 let
Automobily – 2. odp. sk.	Lineární	6 let	5 let
Automobily – 1a. odp. sk.	Lineární	4 roky	--*
Ostatní majetek – 1. odp. sk.	Lineární	4 roky	3 roky
Majetek po leasingu	Lineární	2 roky	2 roky
Software	Lineární	3 roky	3 roky
Ocenitelná práva	Lineární	--	6 let

* Od 1. 1. 2008 odpis. sk. 1a zrušena, patří do 2. odpis. sk.

Technické zhodnocení u nehmotného majetku se odepisuje podle Zákona č. 586/1992 Sb., o daních z příjmů, ve znění pozdějších novel.

Technické zhodnocení hmotného majetku se v případě lineárního odepisování počítá ze zvýšené vstupní ceny majetku.

1. SčV, a.s.

Příloha v účetní závěrce (nekonsolidovaná)

Rok končící 31. prosincem 2016
(v tisících Kč)

Technická zhodnocení na najatém hmotném majetku jsou odpisována lineární metodou po dobu trvání nájemní smlouvy nebo po dobu odhadované životnosti, a to vždy po tu, která je kratší.

(b) Dlouhodobý finanční majetek

Dlouhodobý finanční majetek představuje majetkové účasti v ovládaných osobách a osobách pod podstatným vlivem, u nichž má společnost záměr a schopnost držet je do splatnosti, a ostatní dlouhodobé cenné papíry, u nichž zpravidla v okamžiku pořízení není znám záměr společnosti.

Dlouhodobý finanční majetek je účtován v pořizovací ceně. Pořizovací cena zahrnuje přímé náklady související s pořízením, například poplatky a provize makléřům, poradcům, burzám.

Majetkové účasti jsou k rozvahovému dni oceňovány pořizovací cenou a v případě dočasného snížení realizovatelné hodnoty příslušné účasti je tvořena opravná položka.

(c) Zásoby

Materiál je oceňován v pořizovacích cenách, které obsahují náklady související s pořízením. Úbytek materiálu je oceňován metodou FIFO.

Nedokončená výroba a hotové výrobky jsou oceňovány vlastními náklady, které zahrnují cenu materiálu, práce a subdodávek podle stavu rozpracovanosti.

(d) Stanovení opravných položek a rezerv

Pohledávky

Společnost stanoví opravné položky k pochybným pohledávkám na základě vlastní analýzy platební schopnosti svých zákazníků a věkové struktury pohledávek. Tvorba a zúčtování opravných položek je vykázána ve výkazu zisku a ztráty v položce „Úpravy hodnot pohledávek“.

Zásoby

Opravné položky jsou vytvářeny v případech, kdy ocenění použité v účetnictví je přechodně vyšší než prodejní cena zásob snížená o náklady spojené s prodejem.

Rezervy

Rezerva na nevybranou dovolenou je k rozvahovému dni tvořena na základě analýzy nevybrané dovolené za dané účetní období a průměrných mzdových nákladů včetně nákladů na sociální zabezpečení a zdravotní pojištění dle jednotlivých zaměstnanců.

Pod položkou Ostatní rezervy je vykázána rezerva na záruční opravy a zkušební provoz staveb. Je tvořena na základě odborného odhadu nákladů (profesních zkušeností z minulosti na obdobných projektech).

1. SčV, a.s.

Příloha v účetní závěrce (neconsolidovaná)

Rok končící 31. prosincem 2016
(v tisících Kč)

Rezervu na daň z příjmů vytváří společnost vzhledem k tomu, že okamžik sestavení účetní závěrky předchází okamžiku stanovení výše daňové povinnosti. V následujícím účetním období společnost rezervu rozpustí a zaúčtuje zjištěnou daňovou povinnost.

V rozvaze je rezerva na daň z příjmů snížena o zaplacené zálohy na daň z příjmů, případná výsledná pohledávka je vykázána v položce Stát - daňové pohledávky.

(e) Přepočty cizích měn

Společnost používá pro přepočet transakcí v cizí měně denní kurz ČNB. V průběhu roku účtuje společnost pouze o realizovaných kurzových ziscích a ztrátách.

Aktiva a pasiva v zahraniční měně jsou k rozvahovému dni přepočítávána podle kurzu devizového trhu vyhlášeného ČNB. Nerealizované kurzové zisky a ztráty jsou zachyceny ve výsledku hospodaření.

(f) Najatý majetek

Společnost účtuje o najatém majetku tak, že zahrnuje leasingové splátky do nákladů rovnoměrně po dobu trvání nájmu. Při ukončení nájmu a uplatnění možnosti odkupu je předmět leasingu zařazen do majetku společnosti v kupní ceně.

Hodnotu pronajatého majetku vodohospodářské infrastruktury společnost zachycuje na podrozvahových účtech. V operativní evidenci je vedena dle jednotlivých vlastníků. Inventarizace tohoto majetku probíhá ve spolupráci a dle aktualizovaných evidencí vlastníků.

(g) Výnosy a náklady

Výnosy a náklady se účtují do období, s nímž časově i věcně souvisejí a jsou vykázány bez daně z přidané hodnoty. Dohadné položky aktivní na nevyfakturované tržby za vodné a stočné jsou vykázány jako násobek průměrné dlouhodobé denní spotřeby na jednotlivá odběrná místa a počtu dní, které uplynuly od posledního fakturovaného odečtu do data účetní závěrky.

(h) Daň z příjmů

Daň z příjmů za dané období se skládá ze splatné daně a ze změny stavu v odložené dani.

Splatná daň zahrnuje odhad daně vypočtený z daňového základu s použitím daňové sazby platné v první den účetního období a veškeré doměrky a vratky za minulá období.

Odložená daň vychází z veškerých dočasných rozdílů mezi účetní a daňovou hodnotou aktiv a pasiv, případně dalších dočasných rozdílů (daňová ztráta), s použitím očekávané daňové sazby platné pro období, ve kterém budou daňový závazek nebo pohledávka uplatněny.

1. SčV, a.s.

Příloha v účetní závěrce (nekonsolidovaná)

Rok končící 31. prosincem 2016
(v tisících Kč)

O odložené daňové pohledávce se účtuje pouze tehdy, je-li pravděpodobné, že bude v následujících účetních obdobích uplatněna.

(i) Klasifikace závazků

Společnost klasifikuje část dlouhodobých závazků, bankovních úvěrů a finančních výpomocí, jejichž doba splatnosti je kratší než jeden rok vzhledem k datu účetní závěrky, jako krátkodobé.

(j) Konsolidace

V souladu s ustanovením § 22aa zákona č. 563/1991 Sb., o účetnictví, je účetní závěrka společnosti a všech jí konsolidovaných účetních jednotek zahrnuta do konsolidované účetní závěrky společnosti VEOLIA CENTRAL & EASTERN EUROPE S.A. Její konsolidovaná účetní závěrka bude zveřejněna v souladu s ustanovením § 22a odst. 2c) a podle § 21a zákona č. 563/1991 Sb., o účetnictví.

1. SčV, a.s.

Příloha v účetní závěrce (nekonsolidovaná)

Rok končící 31. prosincem 2016
(v tisících Kč)

3. Dlouhodobý majetek

(a) Dlouhodobý nehmotný majetek

	Software	Ocenitelná práva	Nedokončený nehmotný majetek	Celkem
Pořizovací cena				
Zůstatek k 1.1.2016	11 453	373	1 140	12 966
Přírůstky	188	--	473	661
Úbytky	--	--	--	--
Přeúčtování	--	--	--	--
Zůstatek k 31.12.2016	11 641	373	1 613	13 627
Oprávký				
Zůstatek k 1.1.2016	10 320	137	--	10 457
Odpisy	409	64	--	473
Oprávký k úbytkům	--	--	--	--
Přeúčtování	--	--	--	--
Zůstatek k 31.12.2016	10 729	201	--	10 930
Zůstatková hodnota 1.1.2016	1 133	236	1 140	2 509
Zůstatková hodnota 31.12.2016	912	172	1 613	2 697

	Software	Ocenitelná práva	Nedokončený nehmotný majetek	Celkem
Pořizovací cena				
Zůstatek k 1.1.2015	10 948	373	497	11 818
Přírůstky	505	--	643	1 148
Úbytky	--	--	--	--
Přeúčtování	--	--	--	--
Zůstatek k 31.12.2015	11 453	373	1 140	12 966
Oprávký				
Zůstatek k 1.1.2015	8 933	73	--	9 006
Odpisy	1 387	64	--	1 451
Oprávký k úbytkům	--	--	--	--
Přeúčtování	--	--	--	--
Zůstatek k 31.12.2015	10 320	137	--	10 457
Zůstatková hodnota 1.1.2015	2 015	300	497	2 812
Zůstatková hodnota 31.12.2015	1 133	236	1 140	2 509

1. SčV, a.s.

Příloha v účetní závěrce (neconsolidovaná)

Rok končící 31. prosincem 2016
(v tisících Kč)

(b) Dlouhodobý hmotný majetek

	Pozemky	Budovy a stavby	Stroje a zařízení	Dopravní prostředky	Drahé kovy	Nedok. hmotný majetek	Celkem
Pořizovací cena							
Zůstatek k 1.1.2016	632	13 825	13 406	18 473	38	2 307	48 681
Přirůstky	--	2 830	3 392	1 101	--	28	7 351
Úbytky	--	--	-349	-452	--	--	-801
Přeúčtování	--	--	--	--	--	--	--
Zůstatek k 31.12.2016	632	16 655	16 449	19 122	38	2 335	55 231
Oprávký							
Zůstatek k 1.1.2016	--	8 907	11 666	7 072	--	--	27 645
Odpisy	--	521	1 038	1 704	--	--	3 263
Oprávký k úbytkům	--	--	-349	-452	--	--	-801
Přeúčtování	--	--	--	--	--	--	--
Zůstatek k 31.12.2016	--	9 428	12 355	8 324	--	--	30 107
Zůstatková hodnota 1.1.2016	632	4 918	1 740	11 401	38	2 307	21 036
Zůstatková hodnota 31.12.2016	632	7 227	4 094	10 798	38	2 335	25 124

	Pozemky	Budovy a stavby	Stroje a zařízení	Dopravní prostředky	Drahé kovy	Nedok. hmotný majetek	Celkem
Pořizovací cena							
Zůstatek k 1.1.2015	632	13 429	12 833	16 308	38	--	43 240
Přirůstky	--	396	609	2 337	--	2 307	5 649
Úbytky	--	--	-36	-172	--	--	-208
Přeúčtování	--	--	--	--	--	--	--
Zůstatek k 31.12.2015	632	13 825	13 406	18 473	38	2 307	48 681
Oprávký							
Zůstatek k 1.1.2015	--	8 478	11 065	5 844	--	--	25 387
Odpisy	--	429	637	1 400	--	--	2 466
Oprávký k úbytkům	--	--	-36	-172	--	--	-208
Přeúčtování	--	--	--	--	--	--	--
Zůstatek k 31.12.2015	--	8 907	11 666	7 072	--	--	27 645
Zůstatková hodnota 1.1.2015	632	4 951	1 768	10 464	38	--	17 853
Zůstatková hodnota 31.12.2015	632	4 918	1 740	11 401	38	2 307	21 036

1. SčV, a.s.

Příloha v účetní závěrce (nekonsolidovaná)

Rok končící 31. prosincem 2016
(v tisících Kč)

4. Najatý majetek

(a) Finanční leasing

Společnost je smluvně zavázána platit leasingové splátky za finanční leasing dopravních prostředků, strojů a zařízení následovně:

2016	Leasingové splátky celkem	Zaplaceno k 31.12.2016	Splatno do 1 roku	Splatno od 1 do 5 let
Nákladní automobily	1 261	1 152	109	--
Osobní vozy	1 707	1 455	242	10
Celkem	2 968	2 607	351	10

2015	Leasingové splátky celkem	Zaplaceno k 31.12.2015	Splatno do 1 roku	Splatno od 1 do 5 let
Nákladní automobily	1 637	1 184	287	166
Osobní vozy	3 541	3 085	262	194
Celkem	5 178	4 269	549	360

(b) Operativní leasing

Společnost má najaty vodovodní soustavy obcí a svazků obcí ve Středočeském kraji, a to na základě smluv o komplexním provozování infrastrukturního majetku. Celkové roční náklady týkající se těchto nájmu v roce 2016 činily 104 303 tis. Kč (k 31. prosinci 2015 – 82 196 tis. Kč). Náklady spojené s ostatními nájmami v roce 2016 činily 5 897 tis. Kč (k 31. prosinci 2015 – 10 594 tis. Kč) a zahrnují zejména pronájmy nemovitostí v Říčanech a Českém Brodě a pronájmy zařízení staveb.

1. SčV, a.s.

Příloha v účetní závěrce (neconsolidovaná)

Rok končící 31. prosincem 2016
(v tisících Kč)

5. Dlouhodobý hmotný a nehmotný majetek nevykázaný v rozvaze

V souladu s účetními postupy, popsány v bodě 2 (a), účtovala společnost část dlouhodobého hmotného a nehmotného majetku do nákladů v roce jeho pořízení. Celková kumulovaná pořizovací hodnota tohoto dlouhodobého hmotného a nehmotného majetku, který je ještě v používání, je následující:

	Zůstatek k	
	31.12.2016	31.12.2015
Dlouhodobý hmotný majetek	14 175	13 562
Dlouhodobý nehmotný majetek	303	309
Celkem	14 478	13 871

6. Bankovní záruky

V roce 2011 společnost uzavřela s Českou spořitelnou, a.s. smlouvu o poskytnutí bankovní záruky za řádné zajištění provozu vodohospodářské infrastruktury města Říčany ve výši 2 700 tis. Kč. Tato smlouva byla ukončena k 31. prosinci 2015.

K 31. prosinci 2016 má společnost deset smluv o poskytnutí bankovních záruk s Komerční bankou, a. s. v celkové výši 23 800 tis. Kč (2015 – deset smluv v celkové výši 23 800 tis. Kč). Jedná se o bankovní záruky za řádné zajištění provozu vodohospodářské struktury a za zajištění závazku nepeněžitě povahy po dobu záruční lhůty k akcím stavebního charakteru.

7. Dlouhodobý finanční majetek

2016

Majetkové účasti

	Vlastnický podíl	Celkový zisk (+) ztráta (-) za rok 2016	Vlastní kapitál k 31.12.2016	Pořizovací cena
VODOSPOL s. r. o.	100 %	-540	27 459	11 245
Celkem majetkové účasti				11 245

2015

Majetkové účasti

	Vlastnický podíl	Celkový zisk (+) ztráta (-) za rok 2015	Vlastní kapitál k 31.12.2015	Pořizovací cena
VODOSPOL s. r. o.	100 %	119	28 007	11 245
Celkem majetkové účasti				11 245

Finanční informace týkající se této společnosti byly převzaty z předběžné auditorem neověřené účetní závěrky.

1. SČV, a.s.

Příloha v účetní závěrce (neconsolidovaná)

Rok končící 31. prosincem 2016
(v tisících Kč)

Sídlo dceřiné společnosti je následující:

VODOSPOL s. r. o.
Ostravská 169
339 01 Klatovy

8. Pohledávky a závazky z obchodních vztahů

Krátkodobé pohledávky z obchodních vztahů činí 37 451 tis. Kč (k 31. prosinci 2015 – 56 242 tis. Kč), ze kterých 17 341 tis. Kč (k 31. prosinci 2015 – 17 166 tis. Kč) představují pohledávky po lhůtě splatnosti.

Dlouhodobé pohledávky z obchodních vztahů činí 1 107 tis. Kč (k 31. prosinci 2015 – 819 tis. Kč).

Opravná položka k pochybným pohledávkám z obchodních vztahů k 31. prosinci 2016 činila 8 080 tis. Kč (k 31. prosinci 2015 – 7 947 tis. Kč).

Krátkodobé závazky z obchodních vztahů činí 31 086 tis. Kč (k 31. prosinci 2015 – 30 854 tis. Kč), přičemž k 31. prosinci 2016 jsou závazky po lhůtě splatnosti ve výši 796 tis. (k 31. prosinci 2015 nebyly žádné po lhůtě splatnosti).

9. Krátkodobé poskytnuté a přijaté zálohy

Krátkodobé poskytnuté zálohy činí 4 603 tis. Kč (k 31. prosinci 2015 – 4 495 tis. Kč). Mezi poskytnutými zálohami jsou zejména nezúčtované poplatky za odebrané množství podzemní vody a poplatky za vypouštění odpadních vod ve výši 4 101 tis. Kč (k 31. prosinci 2015 – 3 937 tis. Kč).

Společnost vykazuje krátkodobé přijaté zálohy ve výši 74 141 tis. Kč (k 31. prosinci 2015 – 64 148 tis. Kč), které představují zálohy přijaté od odběratelů vodného a stočného.

10. Dohadné účty aktivní a pasivní

Dohadné položky aktivní ve výši 82 551 tis. Kč (k 31. prosinci 2015 – 69 384 tis. Kč) zahrnují především výnosy za již spotřebované, avšak ještě nevyfakturované vodné a stočné zákazníků. Součástí dohadných položek aktivních je vyrovnání vyplývající z využívání finančního modelu pro cenotvorbu ve výši 9 300 tis. Kč (k 31. prosinci 2015 – 9 444 tis. Kč).

Dohadné účty pasivní ve výši 18 992 tis. Kč (k 31. prosinci 2015 – 26 903 tis. Kč) zahrnují především náklady na energie a nevyfakturované dodávky ostatních služeb.

1. SčV, a.s.

Příloha v účetní závěrce (neconsolidovaná)

Rok končící 31. prosincem 2016
(v tisících Kč)

11. Náklady příštích období

Náklady příštích období činí 15 678 tis. Kč (k 31. prosinci 2015 – 21 326 tis. Kč) a zahrnují zejména předplatné nájmu vodohospodářského majetku uhrazené obcím ve výši 15 400 tis. Kč (k 31. prosinci 2015 – 20 400 tis. Kč) a dále akontace leasingových smluv ve výši 84 tis. Kč (k 31. prosinci 2015 – 219 tis. Kč). Nájemní smlouvy jsou uzavřeny na dobu určitou s expirací v letech 2016 až 2030.

12. Opravné položky

	Opravná položka k pohledávkám z obchodních vztahů	Celkem
Zůstatek k 1.1.2016	7 947	7 947
Změna stavu	133	133
Zůstatek 31.12.2016	8 080	8 080

13. Rezervy

	Rezerva na nevyčerpanou dovolenou	Rezerva na SP k nevyčerpané dovolené	Ostatní rezervy	Celkem
Zůstatek k 1.1.2016	47	16	1 116	1 179
Tvorba	58	4	962	1 024
Čerpání	-47	--	-577	-624
Rozpuštění	--	--	--	--
Zůstatek k 31.12.2016	58	20	1 501	1 579

V roce 2016 byla rezerva na daň z příjmů ve výši 4 892 tis. Kč (k 31. prosinci 2015 – 6 653 tis. Kč) snížena o zaplacené zálohy na daň z příjmů ve výši 5 970 tis. Kč (k 31. prosinci 2015 – 5 127 tis. Kč). Výsledná pohledávka ve výši 1 078 tis. Kč byla vykázána v položce Stát – daňové pohledávky (k 31. prosinci 2015 – výsledný závazek ve výši 1 526 tis. Kč byl vykázán v položce Rezerva na daň z příjmů).

14. Základní kapitál

	Základní kapitál
Zůstatek k 1.1.2016	
10 ks akcie na jméno v listinné podobě ve jmenovité hodnotě 500 000 Kč	5 000
Zůstatek k 31.12.2016	
10 ks akcie na jméno v zaknihované podobě ve jmenovité hodnotě 500 000 Kč	5 000

Do data sestavení účetní závěrky nebylo rozhodnuto o rozdělení zisku za rok 2016.

1. SČV, a.s.

Příloha v účetní závěrce (nekonsolidovaná)

Rok končící 31. prosincem 2016
(v tisících Kč)

15. Informace o tržbách

Společnost se zabývá především provozováním infrastrukturního majetku měst a obcí, z této činnosti jí plyne převážná část tržeb. V oblasti služeb je to výstavba nových vodovodních a kanalizačních řadů a přípojek, popřípadě rekonstrukce a modernizace stávajících sítí, dále rozbory vod, odvoz fekálií, čištění kanalizačních sítí speciálními vozy apod. Se zahraničím společnost neobchoduje.

Tržby y prodeje výrobků a služeb	2016	2015
Vodné	220 919	187 766
Stočné	170 146	139 184
Práce na vodovodech a kanalizacích	64 874	254 084
Doprava	1 821	1 799
Laboratorní práce	3 677	3 220
Ostatní	18 385	12 326
Celkem	479 822	598 379

16. Informace o spřízněných osobách

(a) Pohledávky a závazky z obchodních vztahů

V pohledávkách a závazcích z obchodních vztahů, popsanych v bodě 8, jsou obsaženy následující zůstatky účtů týkající se vztahů k podnikům ve skupině:

	Pohledávky		Závazky	
	31.12.2016	31.12.2015	31.12.2016	31.12.2015
Solutions and Services, a.s.	--	--	1 159	308
VEOLIA ČESKÁ REPUBLIKA, a.s.	--	--	952	2 162
Pražské vodovody a kanalizace, a.s.	--	--	3 047	1 397
Veolia Komodity ČR, s.r.o.	--	--	4 472	3 615
Severočeské vodovody a kanalizace, a.s.	--	--	1	--
Celkem	--	--	9 631	7 482

Od června 2007 společnost využívá cashpoolingu, kdy veškeré volné peněžní prostředky na účtech vedených v Komerční bance, a.s. jsou denně převáděny na poolingový účet VEOLIA CENTRAL & EASTERN EUROPE S.A. a zároveň jsou chybějící prostředky z toho účtu čerpány. Zůstatek tohoto účtu k 31. prosinci 2016 je 62 307 tis. Kč (k 31. prosinci 2015 – 37 259 tis. Kč). Tyto vklady jsou úročeny ve výši obvyklé na finančním trhu. V roce 2016 byly výnosové úroky 5 tis. Kč (2015 – 3 tis. Kč).

Závazek vůči společnosti VEOLIA CENTRAL & EASTERN EUROPE S.A. z titulu používání ochranné známky ve výši 4 798 tis. Kč (k 31. prosinci 2015 – 5 984 tis. Kč) a

1. SčV, a.s.

Příloha v účetní závěrce (nekonsolidovaná)

Rok končící 31. prosincem 2016
(v tisících Kč)

ostatní služby ve výši 1 363 tis. Kč (k 31. prosinci 2015 – 1 363 tis. Kč) je vykázán v rozvaze v řádku „Dohadné účty pasivní“.

(b) Odměny a půjčky členům statutárních a dozorčích orgánů

	Představenstvo 31.12.2016	Dozorčí rada 31.12.2016	Představenstvo 31.12.2015	Dozorčí rada 31.12.2015
Počet členů	3	3	3	3
Odměny z titulu výkonu funkce	--	48	--	48

Členové představenstva a vrcholového vedení mají v užívání služební automobily.

(c) Tržby a nákupy

	Tržby		Náklady	
	2016	2015	2016	2015
Pražské vodovody a kanalizace, a.s.	--	65	31 297	21 244
Solutions and Services, a.s.	--	--	11 206	10 809
Severočeské vodovody a kanalizace, a.s.	--	--	223	96
VEOLIA ČESKÁ REPUBLIKA, a.s.	--	--	1 160	2 258
Česká voda – Czech Water, a.s.	--	3	745	525
VEOLIA CENTRAL & EASTERN EUROPE S.A.	--	--	6 161	7 252
Středočeské vodárny, a.s.	--	--	245	145
Veolia Komodity ČR, s.r.o.	--	--	7 849	6 582
VODOSPOL s. r. o.	10	--	127	--
Celkem	10	68	59 013	48 911

1. SčV, a.s.

Příloha v účetní závěrce (nekonsolidovaná)

Rok končící 31. prosincem 2016
(v tisících Kč)

17. Zaměstnanci a vedoucí pracovníci

Průměrný přepočtený počet zaměstnanců a vedoucích pracovníků a osobní náklady za rok 2016 a 2015:

2016	Počet zaměstnanců	Mzdové náklady	Náklady na sociální zabezpečení a zdravotní pojištění	Sociální náklady
Zaměstnanci	172	53 957	17 820	4 461
Vedoucí pracovníci	30	17 352	6 140	919
Celkem	202	71 309	23 960	5 380

2015	Počet zaměstnanců	Mzdové náklady	Náklady na sociální zabezpečení a zdravotní pojištění	Sociální náklady
Zaměstnanci	166	51 978	17 430	4 747
Vedoucí pracovníci	27	16 168	5 514	853
Celkem	193	68 146	22 944	5 600

18. Závazky ze sociálního zabezpečení a zdravotního pojištění

Závazky ze sociálního zabezpečení a zdravotního pojištění činí 4 166 tis. Kč (k 31. prosinci 2015 – 3 681 tis. Kč), ze kterých 2 846 tis. Kč (k 31. prosinci 2015 – 2 563 tis. Kč) představují závazky ze sociálního zabezpečení a 1 320 tis. Kč (k 31. prosinci 2015 – 1 118 tis. Kč) představují závazky ze zdravotního pojištění. Žádné z těchto závazků nejsou po lhůtě splatnosti.

19. Stát – daňové závazky a dotace

Daňové závazky činí 1 543 tis. Kč (k 31. prosinci 2015 – 1 214 tis. Kč) a představují především závazky z titulu daně z příjmů fyzických osob. Žádné z těchto závazků nejsou po lhůtě splatnosti.

20. Náklady na audit

Údaje o celkových nákladech na odměny statutárnímu auditorovi nebo auditorské společnosti za účetní období budou uvedeny v příloze konsolidované účetní závěrky společnosti Veolia Environnement S.A., ve které je společnost zahrnuta.

1. SčV, a.s.

Příloha v účetní závěrce (nekonsolidovaná)

Rok končící 31. prosincem 2016
(v tisících Kč)

21. Daň z příjmů

(a) Splatná

Splatná daň z příjmů zahrnuje odhad daně za zdaňovací období 2016 ve výši 4 892 tis. Kč (k 31. prosinci 2015 – 6 653 tis. Kč) a upřesnění (zvýšení) odhadu daně za zdaňovací období 2015 ve výši 83 tis. Kč (k 31. prosinci 2015 – snížení 33 tis. Kč).

(b) Odložená

	Pohledávky		Závazky		Rozdíl	
	31.12.2016	31.12.2015	31.12.2016	31.12.2015	31.12.2016	31.12.2015
Dlouhodobý majetek	--	--	-1 473	-1 075	-1 473	-1 075
Pohledávky	310	342	--	--	310	342
Rezervy	300	224	--	--	300	224
Vyrovnání vyplývající z využívání finančního modelu pro cenotvorbu	1 766	1 806	--	--	1 766	1 806
Neuhrazené výnosové smluvní pokuty a úroky	--	--	-42	-18	-42	-18
Odložená daňová pohledávka (závazek)	2 376	2 372	-1 515	-1 093	861	1 279

V souladu s účetními metodami a postupy účtování byla pro výpočet odložené daně použita daňová sazba 19 % (k 31. prosinci 2015 – 19 %).

22. Přehled o peněžních tocích

Pro účely sestavení přehledu o peněžních tocích jsou peněžní prostředky a peněžní ekvivalenty definovány tak, že zahrnují peníze v pokladně, peníze na cestě, peníze na bankovních účtech a další finanční aktiva, jejichž ocenění může být spolehlivě určeno a která mohou být snadno přeměněna v peněžní prostředky. Zůstatek peněžních prostředků a peněžních ekvivalentů je na konci účetního období následující:

	Zůstatek k 31.12.	
	2016	2015
Peněžní prostředky a peněžní ekvivalenty	124	120

Peněžní toky z provozních, investičních nebo finančních činností se uvádějí v přehledu o peněžních tocích nekompenzované.

1. SČV, a.s.

Příloha v účetní závěrce (nekonsolidovaná)

Rok končící 31. prosincem 2016
(v tisících Kč)

23. Významné následné události

K datu sestavení účetní závěrky nejsou vedení společnosti známy žádné významné následné události, které by ovlivnily účetní závěrku k 31. prosinci 2016.

Datum: 27. dubna 2017	Podpis statutárního orgánu nebo fyzické osoby, která je účetní jednotkou  Ing. Růžena Čížková předseda představenstva  Ing. Ivan Eis člen představenstva
------------------------------	--



1. SČV, a.s.

Společnost se sídlem Ke Kablu 971, PSČ 100 00, Praha 10,
zapsaná v obchodním rejstříku vedeném Městským soudem
v Praze, oddíl B, vložka 10383

**ZPRÁVA O VZTAZÍCH MEZI OVLÁDAJÍCÍ A OVLÁDANOU OSOBOU A
O VZTAZÍCH MEZI OVLÁDANOU OSOBOU A OSTATNÍMI OSOBAMI
OVLÁDANÝMI STEJNOU OVLÁDAJÍCÍ OSOBOU**

Tato Zpráva o vztazích je vyhotovena v souladu s ustanovením § 82 zákona č. 90/2012 Sb., o obchodních společnostech a družstvech (zákon o obchodních korporacích), v platném znění.

2016

I. Struktura vztahů mezi ovládající osobou a osobou ovládanou a mezi ovládanou osobou a osobami ovládanými stejnou ovládající osobou.

OVLÁDANÁ OSOBA: 1. SČV, a.s.

se sídlem Praha 10, Ke Kablu 971, PSČ 100 00,
IČO: 475 497 93, zapsaná v obchodním rejstříku
vedeném Městským soudem v Praze, oddíle B, vložce 10383
(dále též jen „Společnost“).

**OVLÁDAJÍCÍ OSOBA
A OSOBY OVLÁDAJÍCÍ
OVLÁDAJÍCÍ OSOBU:**

VEOLIA CENTRAL & EASTERN EUROPE S.A.

akciová společnost zřízená podle francouzského práva,
se sídlem 36-38 Avenue Kléber, 750 16 Paris,
zapsaná v obchodním rejstříku Obchodního soudu v Paříži,
RCS PARIS B 433 934 809.

Veolia Eau - Compagnie Générale des Eaux

komanditní společnost na akcie zřízená podle francouzského práva,
se sídlem 163-169 Avenue Georges Clemenceau, 92000 Nanterre,
zapsaná v obchodním rejstříku Obchodního soudu v Paříži,
RCS PARIS B 572 025 526.

VEOLIA ENVIRONNEMENT-S.A.

akciová společnost zřízená podle francouzského práva,
se sídlem 36-38 Avenue Kleber, 750 16 Paris,
zapsaná v obchodním rejstříku Obchodního soudu v Paříži,
RCS Paris 403 210 032

PROPOJENÉ OSOBY: Pražské vodovody a kanalizace, a.s.

se sídlem Praha 10, Ke Kablu 971/1, Hostivař, PSČ 102 00,¹
IČO: 256 56 635, zapsaná v obchodním rejstříku
vedeném Městským soudem v Praze, oddíle B, vložce 5297.

VEOLIA ČESKÁ REPUBLIKA, a.s.

se sídlem Praha 1, Na Florenci 2116/15, Nové Město, PSČ 110 00,
IČO: 492 41 214, zapsaná v obchodním rejstříku
vedeném Městským soudem v Praze, oddíle B, vložce 2098.

MORAVSKÁ VODÁRENSKÁ, a.s.

se sídlem Olomouc, Tovární 1059/41, Hodolany, PSČ 779 00,
IČO: 618 59 575, zapsaná v obchodním rejstříku
vedeném Krajským soudem v Ostravě, oddíle B, vložce 1943.

VODOSPOL s. r. o.

se sídlem Klatovy IV, Ostravská 169, PSČ 339 01,
IČO: 483 65 351, zapsaná v obchodním rejstříku
vedeném Krajským soudem v Plzni, oddíle C, vložce 3931.

Středočeské vodárny, a.s.

se sídlem Kladno, U Vodojemu 3085, PSČ 272 80,
IČO: 261 96 620, zapsaná v obchodním rejstříku
vedeném Městským soudem v Praze, oddíle B, vložce 6699.

¹ Do 5.1.2016 bylo sídlo spol. Pražské vodovody a kanalizace, a.s. na adrese Pařížská 11, 110 00 Praha 1

Severočeské vodovody a kanalizace, a.s.

se sídlem Teplice, Přítkovská 1689, PSČ 415 50,
IČO: 490 99 451, zapsaná v obchodním rejstříku
vedeném Krajským soudem v Ústí nad Labem, oddíle B, vložce 465.

RAVOS, s.r.o.

se sídlem Františka Diepolda 1870, Rakovník II, PSČ 269 01,
IČO: 475 46 662, zapsaná v obchodním rejstříku
vedeném Městským soudem v Praze, oddíle C, vložka 19602.

Vodohospodářská společnost Sokolov, s.r.o.

se sídlem Sokolov, Jiřího Dimitrovova 1619, PSČ 356 01,
IČO: 453 51 325, zapsaná v obchodním rejstříku
vedeném Krajským soudem v Plzni, oddíle C, vložce 2378.

Královéhradecká provozní, a.s.

se sídlem Hradec Králové, Víta Nejedlého 893/6, Slezské Předměstí,
PSČ 500 03,
IČO: 274 61 211, zapsaná v obchodním rejstříku
vedeném Krajským soudem v Hradci Králové, oddíle B, vložce 2383.

Česká voda - Czech Water, a.s.

se sídlem Praha 10, Ke Kablu 971/1, Hostivař, PSČ 102 00,
IČO: 250 35 070, zapsaná v obchodním rejstříku
vedeném Městským soudem v Praze, oddíle B, vložce 12115.

Institut environmentálních služeb, a.s.

se sídlem Praha 4, Podolská 15/17, Podolí, PSČ 147 00,¹
IČO: 629 54 865, zapsaná v obchodním rejstříku
vedeném Městským soudem v Praze, oddíle B, vložce 9967.

Solutions and Services, a.s.

se sídlem Praha 1, Na Florenci 2116/15, Nové Město, PSČ 110 00,
IČO: 272 08 320, zapsaná v obchodním rejstříku
vedeném Městským soudem v Praze, oddíle B, vložce 11409.

Veolia Support Services Česká Republika, a.s.

se sídlem Praha 1, Na Florenci 2116/15, Nové Město, PSČ 110 00,
IČO: 290 60 770, zapsaná v obchodním rejstříku
vedeném Městským soudem v Praze, oddíle B, vložce 18573.

Veolia Vedlejší produkty ČR, s.r.o.

se sídlem Ostrava, Dělnická 6082/34, Poruba, PSČ 708 00,²
IČO: 247 15 964, zapsaná u obchodního rejstříku vedeném
Krajského soudu v Ostravě, oddíle C, vložce 63276.

VEOLIA ENERGIE INTERNATIONAL

se sídlem Avenue Kléber 36-38, 75116 Paris, Francie
RCS Paris 433 539 566.

Veolia Energie ČR, a.s.

se sídlem Ostrava, 28. října 3337/7, Moravská Ostrava, PSČ 702 00,
IČO: 451 93 410, zapsaná v obchodním rejstříku
u Krajského soudu v Ostravě, oddíl B, vložka 318.

¹ Do 14.1.2016 bylo sídlo spol. Institut environmentálních služeb, a.s. na adrese Pařížská 67/11, 110 00 Praha 1

² Do 1.7.2016 bylo sídlo společnosti Veolia Vedlejší produkty ČR, s.r.o. na adrese Ostrava, 28. října 3337/7, Moravská Ostrava, PSČ 702 00.

Veolia Průmyslové služby ČR, a.s.

se sídlem Ostrava, Zelená 2061/88a, Mariánské Hory, PSČ 709 00, doručovací číslo: 709 74,
IČO: 278 26 554
zapsaná u Krajského soudu v Ostravě, oddíl B, vložka 3722.

Veolia Powerline Kaczyce Sp. z o.o.

se sídlem Morcinka 17, 43-417 Kaczyce, Polsko,
zapsaná v Obchodním rejstříku Cieczyn 141 89 229.

AmpluServis, a.s.

se sídlem Ostrava-Třebovice, Elektrárenská 5558, PSČ 709 74,
IČO: 651 38 317,
zapsaná u Krajského soudu v Ostravě, oddíl B, vložka 1258.

Veolia Komodity ČR, s.r.o.

se sídlem Ostrava, 28. října 3337/7, Moravská Ostrava, PSČ 702 00,
IČO: 258 46 159,
zapsaná u Krajského soudu v Ostravě, oddíl C, vložka 21 431.

OLTERM & TD Olomouc, a.s.

se sídlem Olomouc, Janského 469/8, Povel, PSČ 779 00,
IČO: 476 77 511,
zapsaná u Krajského soudu v Ostravě, oddíl B, vložka 872.

Veolia Energie Kolín, a.s.

se sídlem Kolín V., Tovární 21, PSČ 280 63,
IČO: 451 48 091,
zapsaná u Městského soudu v Praze, oddíl B, vložka 1523.

Energie Projekt ČR, s.r.o. „v likvidaci“¹

se sídlem Praha 2, Americká č.p.415, PSČ 120 00,
IČO: 257 06 969,
zapsaná u Městského soudu v Praze, oddíl C, vložka 62 955.

JVCD, a.s.

se sídlem Praha 2, Americká 36/415, PSČ 120 00,
IČO: 601 93 204,
zapsaná u Městského soudu v Praze, oddíl B, vložka 2321.

Veolia Energie Mariánské Lázně, s.r.o.

se sídlem Mariánské Lázně, Nádražní náměstí 294, Úšovice, 353 01,
IČO: 497 90 676,
zapsaná u Krajského soudu v Plzni, oddíl C, vložka 4776.

Veolia Energie Praha, a.s.²

se sídlem Na Florenci 2116/15, Nové Město, Praha 1, PSČ 110 00,
IČO: 036 69 564,
v obchodním rejstříku u Městského soudu v Praze, sp. zn. B 20284.

Grafické schéma skupiny ovládající a ovládané osoby, jakož i propojených osob je uvedeno v příloze č. 1 a 2 této Zprávy.

¹ Dalkia s.r.o. změnila svou obchodní firmu na Energie Projekt ČR, s.r.o. dne 25.01.2016 a v likvidaci je od 01.04.2016

² Veolia Energie Praha, a.s. stala členem koncernu Veolia dne 01.06.2016. Do 1.7.2016 bylo sídlo společnosti na adrese Partyzánská 1/7, Holešovice, 170 00 Praha 7.

II. Úloha ovládané osoby.

Společnost je v rámci podnikatelského seskupení osobou řízenou ve smyslu § 79 ZOK, kdy je podrobena jednotnému řízení v rámci jednotné politiky a koncepčního řízení koncernu. Společnost využívá odborných, konzultačních a dalších služeb ovládajících a propojených osob a má možnost využívat rozsáhlé know-how v rámci ovládajících a propojených osob.

III. Způsob a prostředky ovládnání.

Ovládnání je uskutečňováno zejména přímým způsobem prostřednictvím rozhodování jediného akcionáře v působnosti valné hromady, který má vliv na prosazení svých zástupců, členů orgánů společnosti, a může tímto způsobem ovlivňovat obchodní vedení společnosti.

IV. Přehled jednání učiněných v posledním účetním období, která byla učiněna na popud nebo v zájmu ovládající osoby nebo jí ovládaných osob, pokud se takovéto jednání týkalo majetku, který přesahuje 10 % vlastního kapitálu ovládané osoby zjištěného podle poslední účetní závěrky.

Žádná taková jednání nebyla učiněna.

V. Přehled vzájemných smluv mezi osobou ovládanou a osobou ovládající nebo mezi osobami ovládanými stejnou ovládající osobou.

V průběhu kalendářního roku 2016 byly mezi Společností a propojenými osobami uzavřeny a/nebo zůstaly v platnosti následující smlouvy a byla poskytnuta následující plnění:

Vztahy ke společnosti VEOLIA CENTRAL & EASTERN EUROPE S.A.

- V průběhu roku 2016 zůstává nadále v účinnosti Dohoda o správě volných peněžních prostředků ze dne 1. března 2007, na základě které jsou úročeny krátkodobé vklady Společnosti, za podmínek obvyklých v obchodním styku.
- Nadále zůstává účinná Dohoda o poskytování cash-poolingu ze dne 1. března 2007 na základě které má Společnost možnost účastnit se poolového účtu VEOLIA CENTRAL & EASTERN EUROPE S.A.
- Nadále zůstává účinná Licenční smlouva uzavřená dne 04. ledna 2010 na udělení ochranné známky Veolia
- Nadále zůstává účinná Smlouva o poskytování administrativních a finančních služeb uzavřená dne 31. prosince 2009 za podmínek obvyklých v obchodním styku.

Vztahy ke společnosti Veolia Eaux - Compagnie Générale des Eaux

- Společnost v roce 2016 nadále využívala koncernového pojištění odpovědnosti a pojištění odpovědnosti za zásah do životního prostředí uzavřeného společností Veolia Eaux – Compagnie Générale des Eaux.

Vztahy ke společnosti VEOLIA ČESKÁ REPUBLIKA, a.s.

- 05. ledna 2016 uzavřela Společnost Smlouvu o spolupráci a poskytování poradenských služeb, za podmínek obvyklých v obchodním styku.
- V roce 2016 uzavřela Společnost smlouvu na Zpracování výpočtů finančních údajů na zaměstnanecké benefity, za podmínek obvyklých v obchodním styku.
- 15. ledna 2016 uzavřela Společnost Rámcovou smlouvu o poskytování reklamních a propagačních služeb, za podmínek obvyklých v obchodním styku.

Vztahy ke společnosti Středočeské vodárny, a.s.

- V průběhu roku 2016 prováděla společnost Středočeské vodárny, a.s. nadále na základě Smlouvy o dílo uzavřené dne 10. dubna 2008, jejímž předmětem je dodávka a provedení radiologických rozborů v pitných a surových povrchových nebo nadzemních vodách, služby pro Společnost dle individuálních požadavků, v objemu a za podmínek obvyklých v běžném obchodním styku.

Vztahy ke společnosti Severočeské vodovody a kanalizace, a.s.

- Nadále zůstává účinná Smlouva o poskytování poradenské činnosti spočívající ve výkonu funkce bezpečnostního poradce pro převozu nebezpečných látek dle ADR uzavřená dne 1. července 2010 za podmínek obvyklých v obchodním styku.

Vztahy ke společnosti Pražské vodovody a kanalizace, a.s.

- V průběhu roku 2016 prováděla společnost Pražské vodovody a kanalizace, a.s. pro Společnost nadále na základě Smlouvy o provádění oprav, ověřování a dodávek měřidel, uzavřené 1. května 2005, rozborů a dodávky vody přezkoušení a opravy vodoměrů na základě individuálních požadavků, v objemu a za podmínek obvyklých v běžném obchodním styku.
- V průběhu roku 2016 prováděla společnost Pražské vodovody a kanalizace, a.s. pro Společnost služby nadále na základě Smlouvy o dílo, uzavřené 15. ledna 2007, jejímž předmětem je dodávka a provedení rozborů pitných a povrchových a surových vod, dle individuálních požadavků, v objemu a za podmínek obvyklých v běžném obchodním styku.
- Společnost Pražské vodovody a kanalizace, a.s. předala v průběhu roku 2016 Společnosti vodu předanou na základě Smlouvy o dodávce vody, uzavřené 30. prosince 2011, za cenu a podmínek obvyklých v běžném obchodním styku a v souladu s platnou cenovou regulací.
- V průběhu roku 2016 prováděla společnost Pražské vodovody a kanalizace, a.s. pro Společnost na základě Smlouvy o dílo, uzavřené 13. prosince 2010, kontroly funkční způsobilosti měrných objektů průtoku odpadních vod na ČOV.
- V průběhu roku 2016 poskytovala společnost Pražské vodovody a kanalizace, a.s. pro Společnost na základě Smlouvy o poskytování prací a služeb, uzavřené 4. ledna 2012, energetický management.
- 20. prosince 2014 Společnost uzavřela Smlouvu o poskytování prací a služeb na zajištění odpadového hospodářství, za podmínek obvyklých v obchodním styku.
- 10. března 2015 uzavřela Společnost Smlouvu o dodávce vody kvůli zásobování pitnou vodou, za podmínek obvyklých v obchodním styku.
- 14. května 2015 uzavřela Společnost Smlouvu o podnájmu nebytových prostor, na základě které si

pronajímá místnost v ulici Ke Kablu 971, Praha 10 za podmínek obvyklých v obchodním styku.

- 03. září 2015 uzavřela Společnost Smlouvu o poskytování prací a služeb, na základě které byli Společnosti prováděny činnosti odpadového managementu, za podmínek obvyklých v obchodním styku.
- 27. října 2015 uzavřela Společnost Smlouvu o poskytování prací a služeb, za podmínek obvyklých v obchodním styku.
- 22. února 2016 uzavřela Společnost Smlouvu o dodávce vody č. 34044486, za podmínek obvyklých v obchodním styku.
- 2. srpna 2016 uzavřela Společnost Smlouvu o dodávce vody č. 21000/2011/0, za podmínek obvyklých v obchodním styku.

Vztahy ke společnosti Institut environmentálních služeb, a.s.

- Institut environmentálních služeb, a.s. poskytoval v průběhu roku 2016 Společnosti školení na základě individuálních požadavků za podmínek obvyklých v běžném obchodním styku.

Vztahy ke společnosti Česká voda – Czech Water, a.s.

- V průběhu roku 2016 zůstává nadále v platnosti Smlouva o zajišťování oprav, ověřování a posuzování shody vodoměrů uzavřená dne 05. listopadu 2014, za podmínek obvyklých v běžném obchodním styku.

Vztahy se společností Solutions and Services, a.s.

- Společnost Solutions and Services, a.s. nadále poskytovala v roce 2016 Společnosti plnění v oblasti informačních technologií na základě Smlouvy o poskytování služeb – SLA ze dne 14. února 2007 za podmínek obvyklých v běžném obchodním styku.
- Společnost Solutions and Services, a.s. poskytovala nadále v roce 2016 Společnosti plnění na základě Smlouvy o zajištění servisních služeb v oblasti hromadných tisků uzavřené dne 1. srpna 2006 za podmínek obvyklých v běžném obchodním styku.
- Společnost Solutions and Services, a.s. nadále poskytovala v roce 2016 Společnosti plnění v oblasti technické podpory na základě Smlouvy o poskytování technické podpory Helios Green (NORIS) ze dne 30. března 2007 za podmínek obvyklých v běžném obchodním styku.
- Společnost Solutions and Services, a.s. nadále poskytovala v roce 2016 Společnosti plnění na základě smlouvy o poskytování služeb týkající se finančního reportingu Vector ze dne 18. prosince 2006 za podmínek obvyklých v běžném obchodním styku.
- Společnost Solutions and Services, a.s. nadále poskytovala v roce 2016 Společnosti plnění na základě smlouvy o poskytování služeb vzdáleného připojení k portálu Veolia Voda ze dne 20. března 2007 za podmínek obvyklých v běžném obchodním styku.
- Společnost Solutions and Services, a.s. nadále poskytovala v roce 2016 Společnosti plnění na základě Smlouvy o zajištění servisních služeb k počítačovému programu ZIS PVODwin CRM ze dne 1. listopadu 2006 za podmínek obvyklých v běžném obchodním styku.
- Společnost Solutions and Services, a.s. nadále poskytovala v roce 2016 Společnosti plnění na základě Smlouvy o poskytování služeb pro interaktivní komunikaci prostřednictvím SMS zpráv, hlasové komunikace, internetu nebo jinou elektronickou, hlasovou či písemnou formou

komunikace ze dne 1. listopadu 2006 za podmínek obvyklých v běžném obchodním styku.

- Společnost Solutions and Services, a.s. nadále poskytovala v roce 2016 Společnosti plnění na základě Smlouvy o poskytování služeb řízení podpory a rozvoje finančního IS (FIS) zákaznického informačního systému (ZIS), technických informačních systémů (TIS), řízení bezpečnosti a technické podpory ze dne 17. ledna 2007 za podmínek obvyklých v běžném obchodním styku.
- Společnost Solutions and Services, a.s. nadále poskytovala v roce 2016 Společnosti plnění na základě Smlouvy o technickém a softwarovém zajištění provozu bezpečné komunikační datové linky – SAZKA ze dne 1. října 2008 za podmínek obvyklých v běžném obchodním styku.
- Společnost Solutions and Services, a.s. nadále poskytovala v roce 2016 Společnosti plnění na základě Smlouvy o postoupení práv a převzetí povinností 200602-05 - Podlicenční smlouva 23k počítačovému programu, jejímž předmětem je poskytnutí sublicence k počítačovému programu s obchodním označením ZIS PVODwin CRM uzavřené dne 11. prosince 2006 za podmínek obvyklých v běžném obchodním styku.
- Společnost Solutions and Services, a.s. nadále poskytovala v roce 2016 Společnosti plnění na základě Smlouvy o údržbě a podpoře zákaznického informačního systému Programu ZIS uzavřené dne 1. září 2009 za podmínek obvyklých v běžném obchodním styku.
- Společnost Solutions and Services, a.s. nadále poskytovala v roce 2016 Společnosti plnění na základě Smlouvy podlicenční k Softwaru, jejímž předmětem je poskytnutí podlicence k Softwaru, dodání Softwaru na vhodném nosiči a zajištění instalace na zařízení, uzavřené dne 1. září 2009 za podmínek obvyklých v běžném obchodním styku.
- Společnost Solutions and Services, a.s. poskytovala v roce 2016 Společnosti plnění za základě Smlouvy o spolupráci, uzavřené 31. prosince 2011, jejímž předmětem je zařizování obchodních záležitostí za podmínek obvyklých v běžném obchodním styku.
- Společnost Solutions and Services, a.s. nadále poskytovala služby dle Licenční smlouvy – aplikace a komponenty řady GEOM verze 3.0, uzavřené 18. října 2011, za podmínek obvyklých v běžném obchodním styku.
- Společnost Solutions and Services, a.s. nadále poskytovala služby dle Smlouvy o zajištění a integraci datové komunikace, propojení a integrování se systémy datové komunikace provozovanými ve skupině VEOLIA VODA, uzavřené 27. prosince 2011, za podmínek obvyklých v běžném obchodním styku.
- Společnost Solutions and Services, a.s. poskytovala Společnosti služby dle Smlouvy o poskytování služeb – správa a podpora is-USYS.net DS se státním informačním systémem datových schránek ISDS, uzavřené dne 1. ledna 2011.
- Společnost Solutions and Services, a.s. poskytovala Společnosti služby dle Smlouvy o zajištění zobrazování provozních událostí na webové mapě, uzavřené dne 1. prosince 2012.
- Společnost Solutions and Services, a.s. poskytovala Společnosti služby dle Podlicenční smlouvy na software ArcGIS 10.x for Desktop Standard concurrent use, uzavřené dne 10. prosince 2012.
- Nadále zůstává v platnosti Smlouva o poskytování služeb v souvislosti s dodávkou pitné vody a odvádění odpadních vod uzavřená se Společností dne 1. června 2014, za podmínek obvyklých v běžném obchodním styku.
- Nadále zůstává v platnosti Smlouva o sdružení zadavatelů uzavřená Společností dne 12. srpna 2014, za podmínek v běžném obchodním styku.
- Nadále zůstává v platnosti Smlouva o poskytování služeb v oblasti přepravy osob uzavřená

Společností dne 16. dubna 2014, za podmínek v běžném obchodním styku.

- Nadále zůstává v platnosti Rámcová smlouva na dodávku elektrické energie na roky 2015-2019 uzavřená dne 12. srpna 2014, za podmínek obvyklých v běžném obchodním styku.
- 21. prosince 2015 uzavřela Společnost Smlouvu o technickém a softwarovém zajištění provozu bezpečné komunikační datové linky, za podmínek obvyklých v běžném obchodním styku
- 1. července 2015 uzavřela Společnost Smlouvu o zajištění a koordinaci konzultačních služeb, za podmínek obvyklých v běžném obchodním styku.
- 2. ledna 2015 uzavřela Společnost Smlouvu o poskytnutí služeb na zajištění aplikace Google Apps for Work, za podmínek obvyklých v běžném obchodním styku.
- 2. ledna 2015 uzavřela Společnost Smlouvu o poskytnutí služeb kvůli přístupu k aplikaci QualyGuard, za podmínek obvyklých v běžném obchodním styku.
- 31. prosince 2014 uzavřela Společnost Smlouvu o poskytování služeb Maileru, za podmínek obvyklých v běžném obchodním styku.
- 03. února 2015 uzavřela Společnost Smlouvu o společnosti kvůli dodávce zemního plynu pro roky 2016 – 2020, za podmínek obvyklých v běžném obchodním styku.
- 2. ledna 2015 uzavřela Společnost Smlouvu o poskytnutí služeb, za podmínek obvyklých v běžném obchodním styku.
- 1. července 2016 uzavřela Společnost Smlouvu o poskytování reklamních a propagačních služeb, za podmínek obvyklých v běžném obchodním styku.
- 29. března 2016 uzavřela Společnost Smlouvu o poskytnutí služeb SO 14195, za podmínek obvyklých v běžném obchodním styku.
- 23. března 2016 uzavřela Společnost Smlouvu o poskytnutí servisních služeb odečtové technologie, za podmínek obvyklých v běžném obchodním styku.

VI. Hodnocení výhod a nevýhod plynoucích ze vztahů mezi ovládající osobou a osobou ovládanou a mezi ovládanou osobou a osobami ovládanými stejnou ovládající osobou:

Představenstvo prohlašuje, že na základě provedeného hodnocení převládají výhody plynoucí ze vztahů mezi výše uvedenými propojenými osobami a žádná významná rizika z těchto vztahů ovládané osobě nehrozí, vyjma běžných obchodních rizik.

VII. Vyrovnání újmy

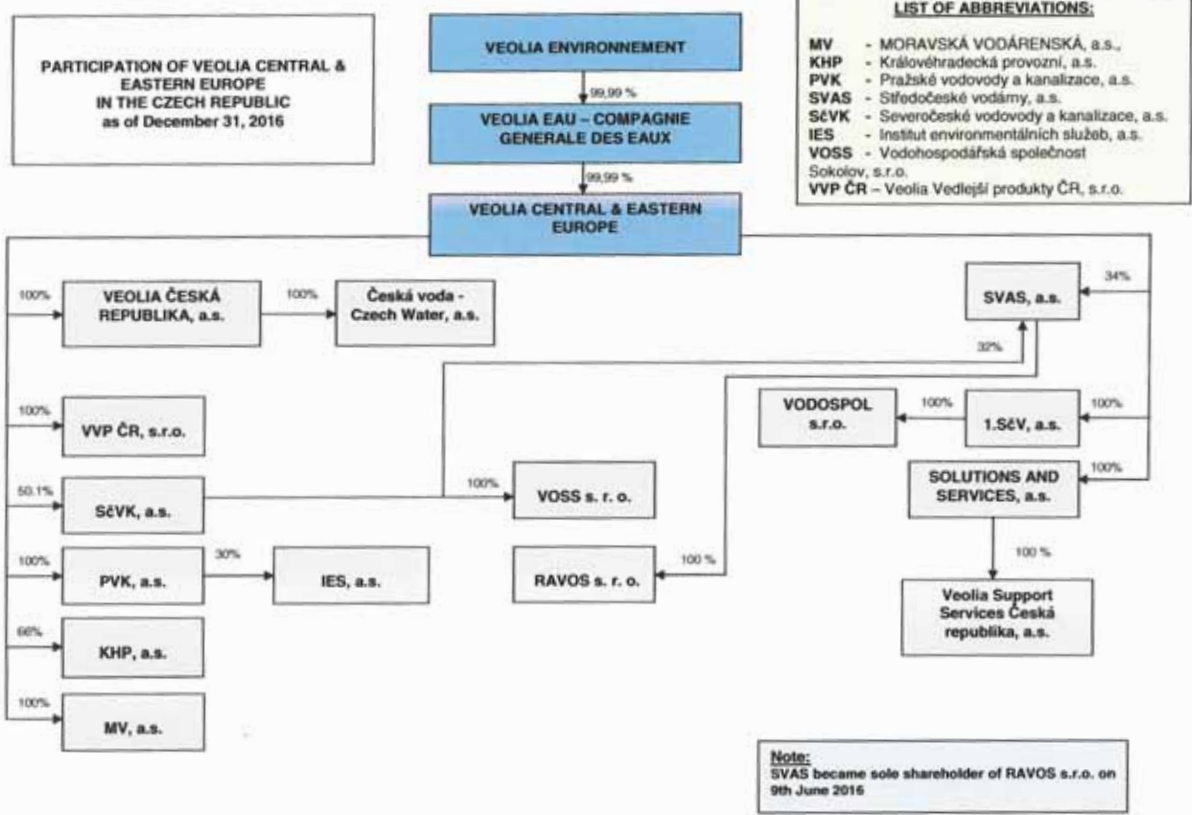
Na základě informací představenstva a jeho jednotlivých členů a z výše uváděných údajů představenstvo konstatuje, že v rozhodném období nevznikla Společnosti újma ze vztahů s ovládající osobou nebo ze vztahů mezi propojenými osobami ve smyslu § 71 nebo §72 zákona č. 90/2012 Sb., o obchodních korporacích, v platném znění. Představenstvo dále konstatuje, že zpráva je úplná a že zveřejnění dalších informací, zejména pokud se týká rozšíření rozsahu nebo hloubky údajů, podléhá režimu obchodního tajemství dle § 504 zákona č. 89/2012 Sb., občanský zákoník.

V Praze dne 28. března 2017

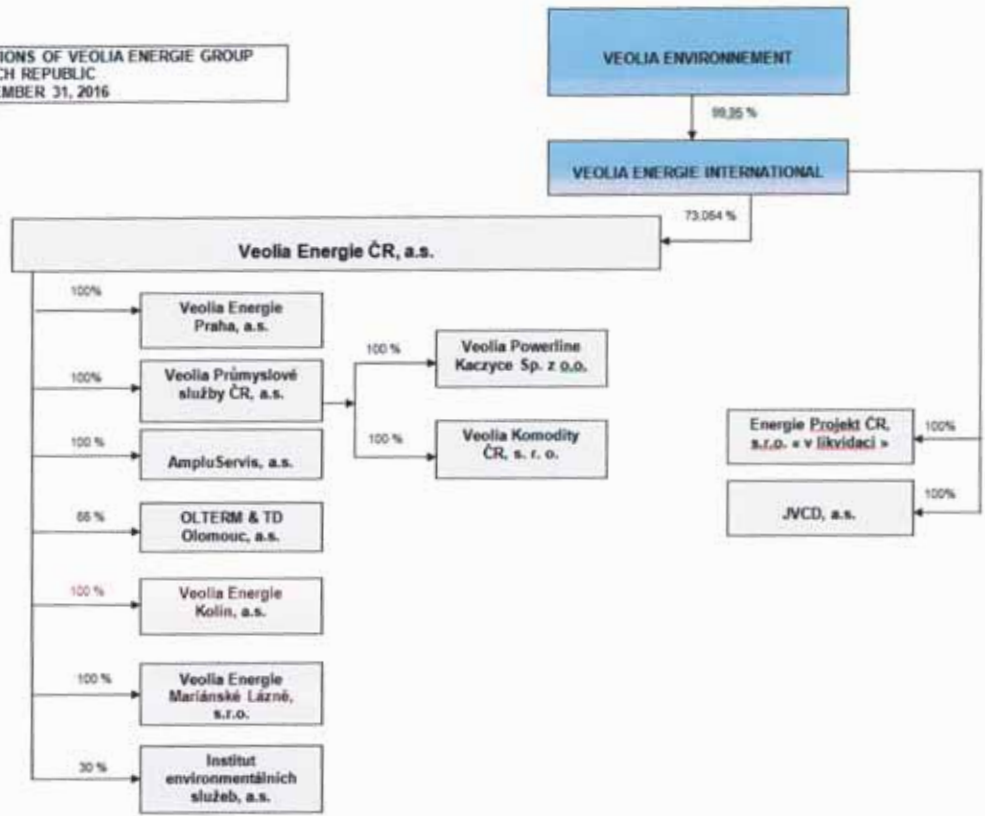
Za představenstvo společnosti 1. SČV, a.s.

	
Ing. Rostislav Čáp, předseda představenstva	Ing. Ivan Eis, člen představenstva

PARTICIPATION OF VEOLIA CENTRAL & EASTERN EUROPE IN THE CZECH REPUBLIC as of December 31, 2016



PARTICIPATIONS OF VEOLIA ENERGIE GROUP IN THE CZECH REPUBLIC AS OF DECEMBER 31, 2016





Sídlo společnosti:

1. SčV, a.s.

Ke Kablu 971, 100 00 Praha 10

Tel.: 318 622 631

Fax: 318 633 070

Zákaznická linka: 840 111 322, 601 275 275

E-mail: info@1scv.cz

Internet: www.1scv.cz

Výroční zpráva sestavena 27. dubna 2017.

by  **VEOLIA**