

VODA PRO VÁS

Magazín vodárenských společností skupiny Veolia Česká republika

ÚNOR 2020

Kanalizace není černá díra! Co nepatří do výlevky dřezu či toalety?

Čistírny odpadních vod každoročně zpracují desítky až stovky milionů metrů krychlových odpadů, které vůbec do odpadní vody a kanalizace nepatří. Tyto látky poškozují nejen kanalizační potrubí, kanalizační čerpací stanice, ale i další zařízení sloužící k čištění odpadní vody.

V třídění plastů, skla nebo papíru patříme v Evropě ke špičce, ale lidé by se měli zamyslet také nad tím, že odpad v kuchyni, umyvadlo v koupelně nebo toaleta nejsou odpadkovým košem. To, co je možné do kanalizace vypouštět, jednoznačně určuje kanalizační řád, který je zveřejněn na webových stránkách jednotlivých vodárenských společností.

To v žádném případě!

Rozhodně se do kanalizace nesmějí dostat chemické látky, barvy, ředidla, motorové oleje, léky, omamné látky, zahradní chemie, ale také biologický odpad (zbytky jídel, odpad z kuchyňských drtičů), jedlé tuky a oleje, hygienické potřeby (vlhčené a kosmetické ubrousky, vatové tyčinky, jednorázové pleny apod.). Všechny tyto věci ohrožují samotné fungování kanalizačního systému a čištění odpadních vod.

Odpad z kuchyňských drtičů

Zbytky potravin v kanalizaci podporují život různých živočichů. Odpad z kuchyňských drtičů zanáší kanalizaci usazenými pevnými látkami, na které se vážou zejména tuky, což může mít za následek snížení průtoku kanalizačních přípojek až po jejich úplné ucpání.

Pozor na oleje a tuky!

Velké problémy v kanalizační síti způsobují tuky a oleje. Tuk se totiž usazuje na stěnách kanalizace, kde tuhne a kde na sebe nabaluje další a další nečistoty.

Lepí se na něj ubrousky, hygienické potřeby a další nečistoty. Důsledkem, který můžete pocítit na vlastní kůži, je ucpání odpad nebo zatopení nemovitosti znečištěnou vodou. Setkat se můžeme i s nepříjemným zápachem rozkládajícího se tuku, který se může kanalizačními vstupy šířit ulicemi. Důsledky, které pak zaměstnávají odborníky, jsou

ucpaná čerpadla nebo narušení biologického stupně čištění odpadních vod. Odpadní vodu čistí bakterie, na které mají tuky negativní vliv. Čistírny pak proto mohou pěnit, nebo v některých místech i zahřívát. To vše snižuje kvalitu vyčištěné vody.

Co ohrožuje čerpací stanice odpadních vod?

Plastové části z hygienických potřeb, které nepodléhají rozkladu, zase mohou zcela zničit čerpadla v čerpacích stanicích odpadních vod. Čerpadlům také vadí vzhazování vláknitých materiálů do kanalizace (kousky vaty, vlhčené ubrousky, odličovací tampony apod.).

Vlhčené ubrousky ucpávají čerpadla

Vlhčené ubrousky jsou totiž obvykle vyrobeny z dlouhých vláken netkané celulózy anebo z plastů a mají tendenci ulpívat ve stokové síti v jakýchkoliv záhybech, kříženích či překážkách a vytvářet vysoce odolnou kompaktní masu. Důsledkem je výrazné snížení průtočného profilu kanalizačních sítí, zanášení česlí, ucpávání čerpadel a vyřazení nejrůznějších čidel měřicí techniky z činnosti.

Chemické látky ničí užitečné mikroorganismy v ČOV

Provoz čistírny odpadních vod může výrazně zkomplikovat řada chemických a nebezpečných látek, z nichž některé jsou vysoce jedovaté a výbušné a mají negativní vliv na biologické procesy při čištění odpadní vody.

Čištění stojí tisíce korun

Náklady spojené s čištěním kanalizační přípojky a kanalizace se pohybují v řádu tisíců korun podle náročnosti jednotlivých případů a hrají je vlastníci kanalizační přípojky.

Co nepatří do kanalizace a kam s tímto odpadem:

Do smíšeného odpadu nebo na kompost



Do sběrného dvora



Do smíšeného odpadu



Do lékárny



Do popelnice k tomu určené* nebo do sběrného dvora



* černá popelnice s oranžovým víkem (nejlépe v PET lahvi)

I malá pomoc může mít **velký dopad**

Když se přidá kapka ke kapce, může to udělat už pořádnou částku. A přesně to je případ projektu Voda pro Afriku, v jehož rámci měli lidé v předvánočním čase možnost nakoupit charitativní karafy a další dárkové předměty.

Jubilejní 10. ročník projektu Voda pro Afriku, který organizuje Nadační fond Veolia spolu se skupinou Veolia, skončil s výsledkem 924 211 korun. Jde o výtěžek benefičního prodeje, který Nadační fond Veolia zdvojnásobil. Symbolický šek na tuto částku předala ve středu 29. ledna 2020 Eva Kučerová, ředitelka komunikace a marketingu Veolia pro střední a východní Evropu a místopředsedkyně Správní rady Nadačního fondu Veolia, Tomáš Vyhňálek, ředitel fundraisingu společnosti Člověk v tísni, o. p. s.

Za deset ročníků poskytli Nadační fond Veolia už 6,5 milionu korun na opravy a budování vodních zdrojů na etiopském venkově. „Jsme potěšeni, že koncept našeho projektu oslovuje tolik lidí. Prodáváme krásné užité předměty, výtěžek zdvojnásobíme a věnujeme na pomoc lidem v rozvíjející se zemi. Zároveň chceme upozornit i na problematiku dostupnosti pitné

vody. V některých afrických zemích je jí extrémní nedostatek,“ upozorňuje Eva Kučerová.

„Lidé v Etiopii jsou za naši pomoc opravdu vděční. V místech realizace projektů se místním obyvatelům zásadně změnil život. Hlavně ženy a děti nemusejí trávit hodiny času denně nošením vody ze vzdálených míst. Při naší cestě do Etiopie vloni na podzim nám všude dlouze děkovali,“ doplňuje Vendula Valentová, ředitelka Nadačního fondu Veolia, která navštívila v jižní Etiopii okresy Alaba, Sidama a město Awassa, kde se budovaly vodní zdroje s pomocí nadačního fondu.

Co přesně se v Etiopii za vybrané peníze postaví?

„Výtěžek z loňského ročníku jsme využili na vybudování přípojek vodovodní sítě pro osm zdravotnických zařízení v zóně Sidama, kde už jsme pomáhali v předchozích letech. Přípojky slouží jako spolehlivý zdroj vody pro personál i pro pacienty. Dosud byli odkázáni na sběrné nádrže dešťové vody. Navíc se podařilo zajistit přípojky pro šest škol v této lokalitě, takže si děti mohou po použití latriny umýt ruce. I hygiena je základem jejich zdraví,“ vysvětluje Tomáš Vyhňálek ze společnosti Člověk

v tísni, která se stará o realizaci aktivit v Etiopii.

Jan Faltus, odborník na problematiku vody, hygieny a sanitace z Člověka v tísni, doplňuje: „Letos půjdou peníze do regionu Oromia, kde je třeba zlepšit přístup k pitné vodě a k sanitačním zařízením. Bude se jednat o opravy vodních zdrojů (vrtů a studní), výstavbu vodovodní distribuční sítě, ale i školení pracovníků vodohospodářských úřadů.“

Prodej zboží pokračuje do vyprodání zásob v nadačním e-shopu - <https://eshop.nfveolia.cz/> nebo v Rcafé v pražském Florentinu.



Etiopané si vody váží, přesvědčila se při své cestě po etiopském venkově Vendula Valentová, ředitelka Nadačního fondu Veolia

Jaký vztah mají lidé v Etiopii k vodě?

Váží si jí, je to pro ně vzácnost. Ve všech navštívených vesnicích nám dlouze děkovali. Vybudování vrtu znamená obrovskou změnu v kvalitě jejich života. Při návštěvě jižní Etiopie jsem si často uvědomovala, jak jsem ráda, že žiju v České republice. V každodenním shonu často není na podobné myšlenky čas, ale je dobře si to připomenout.

Mají místní vodu zdarma, nebo za ni platí?

Za vodu se platí. Ze získaných prostředků se hrají provozní náklady spojené s vrtem a výdejním místem. Největší položkou

v ceně vody jsou často náklady na energii. Obvykle jeden kanystr s 20 litry vody stojí od 0,25 do 0,75 birru, přičemž 1 birra je zhruba 80 haléřů. Za jeden kanystr vody tak místní zaplatí v přepočtu 20 až 60 českých haléřů.

Jak hodnotíte práci Člověka v tísni?

Člověk v tísni dělá v Etiopii opravdu záslužnou práci. Zaměstnává zde 200 místních lidí (v Addis Abebě a Awasse), na celé misi je povolen jen jeden zahraniční pracovník, a to je v Etiopii Srilančan na pozici ředitele mise. Kromě samotného budování a obnovy vodních zdrojů se Člověk v tísni snaží zlepšit i situaci

v oblasti hygieny a sanitace, což s vodou úzce souvisí. Dále jsou pak realizovány zemědělské programy zaměřené na rozšíření spektra pěstovaných plodin a účinné zemědělské postupy,

programy pro matky s cílem zlepšení výživy dětí a také programy vzdělávací – z prostředků veřejné sbírky českých skautů a škol se staví školy v Etiopii.



Nezapomeňte na uzavření nové smlouvy, ukládá to **novela zákona!**



Foto: © Antonio Guillem/Dreamstime.com

Máte smlouvu na dodávku pitné vody a odvádění odpadních vod z roku 2013 nebo starší? Pokud ano, je nutné uzavřít smlouvu novou, protože od 1. ledna 2014 platí novela zákona o vodovodech a kanalizacích

(č. 275/2013 Sb.). **Novou smlouvu musíte mít podle zákona uzavřeno nejpozději do 1. ledna 2024.**

Novela vyšla vstříc odběratelům a v jejich smlouvách nejsou jen základní informace, ale jsou

zde uvedeny i důležité parametry a limity, aby jejich plnění mohli ve smyslu uzavřené smlouvy vyžadovat.

Tato úprava zákona ukládá nové povinné údaje, které musí obsahovat každá smlouva. Mezi tyto údaje patří název vlastníka a provozovatele vodovodu a kanalizace, vlastníka přípojky a připojené stavby nebo pozemku s určením místa, počet trvale připojených osob, tlakové poměry v místě přípojky (maximální a minimální), ukazatele jakosti (minimálně hodnoty obsahu vápníku, hořčíku a dusičnanů). Dále je uvedena forma ceny (jed-

nosložková nebo dvousložková cena vodného nebo stočného), cena a způsob jejího stanovení, fakturace a zálohy.

Pokud jste vlastníkem nemovitosti a nemáte ještě uzavřenou novou smlouvu se společností 1. SČV, a. s., navštivte webové stránky www.1scvcz.cz, kde se dozvíte mnoho důležitých informací nejen k aktualizaci smlouvy. V případě jakýchkoliv dotazů můžete také využít naši zákaznickou linku, tel.: 840 111 322, 601 275 275.

Průzkum potvrdil **vysokou spokojenost** se službami 1. SČV

Cílem každoročního průzkumu společnosti 1. SČV je zjistit spokojenost zákazníků s úrovní poskytovaných služeb, s kvalitou dodávané vody a s poskytováním informací či přístupem zaměstnanců k zákazníkům atd.

Z celkového počtu 400 dotazovaných projevilo celkovou spokojenost s úrovní služeb, které poskytuje společnost 1. SČV, **96% zákazníků**. Oproti minulému roku spokojenost se službami opět mírně vzrostla. Zejména se zvýšila znalost zákaznického portálu a aplikace a četnost návštěv zákaznického centra. I pro tento rok zůstává nejpreferovanějším informačním kanálem zákaznická linka a u bytových družstev internet.

S kvalitou dodávané vody je spokojeno 94% dotázaných a s plynulostí dodávek vody je spokojeno přes 96% respondentů. Lidé ve výzkumu také vysoce hodnotili profesionalitu zaměstnanců společnosti, skoro 96% dotázaných bylo spokojeno s prací zaměstnanců společnosti.

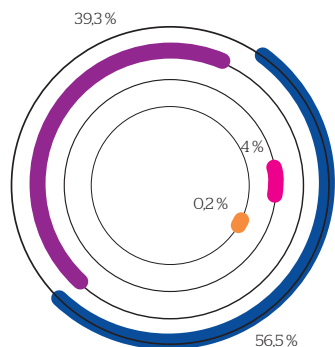
Právě tyto výsledky průzkumu nám pomáhají udržovat kvalitu poskytovaných služeb na stále vysoké úrovni a její případný

registrovaný pokles je okamžitě zohledněn při dalším směřování zákaznické komunikace. „V posledních letech jsme neustále registrovali nízké procento zákazníků, kteří dokázali správně identifikovat svého dodavatele. Letošní výsledky dokazují, že se vyplátla snaha v oblasti zákaznické komunikace ve zvýšení povědomí regionální značky. Správný název provozovatele už uvádí 53% respondentů,“ uvedla Kristina

Blaszczyková, tisková mluvčí 1. SČV, a. s.

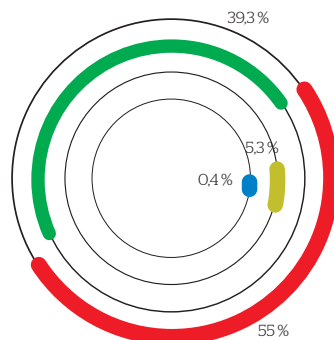
Průzkumy spokojenosti provádí společnost každoročně a od roku 2008 je zveřejňuje na svých webových stránkách. Mezi dotazované skupiny patří individuální zákazníci, bytová družstva a firmy.

Průzkum pro společnost 1. SČV realizuje ve spolupráci s nezávislou externí agenturou IBRS - International Business and Research Services, s. r. o.



Jak jste spokojen/a s úrovní poskytovaných služeb vašeho dodavatele pitné vody a provozovatele kanalizace?

- Velice spokojen/a
- Spíše spokojen/a
- Spíše nespokojen/a
- Zcela nespokojen/a



Jak jste spokojen/a s kvalitou pitné vody?

- Velice spokojen/a
- Spíše spokojen/a
- Spíše nespokojen/a
- Zcela nespokojen/a

Kvalitu vody v domovních studnách je třeba kontrolovat

I když požadavky na kvalitu vody v soukromých studnách nejsou žádným předpisem stanoveny, doporučují vodohospodáři kvalitu vody pravidelně kontrolovat.

Společnost I. SčV doporučuje provádět rozborů vzorků vody ze soukromých studní alespoň v základních ukazatelích kvality vody minimálně jednou do roka.

Samozřejmostí by mělo být ověření kvality vody ve studni ihned po jejím vybudování, aby ještě před zahájením užívání bylo možné přijmout případná opatření pro zajištění vyhovující kvality vody (opakovaná dezinfekce zdroje, odčerpání vody či instalace domovní úpravný). Jedině pravidelnou kontrolou lze zjistit, zda se kvalita vody ve studni nehorší, v případě, že ano, pomůže včas odhalit zdroj

je jejího znečištění. Kontrolovat kvalitu vody je ideální vždy na jaře před zahájením využívání studní. V tomto případě by mělo odběru vzorku vždy předcházet vyčištění a dezinfekce studny s dostatečným odčerpáním vody ze zdroje.

Kolik stojí rozbor vody?

Laboratoř I. SčV Příbram nabízí

zájemcům studní rozborů v rozsahu základních chemických a mikrobiologických ukazatelů kvality vody za částku 1567 Kč bez DPH. K výsledku rozboru poskytne v případě zájmu odborný posudek a poradí s řešením případných nevyhovujících ukazatelů.

Za minulý rok provedla laboratoř rozborů vody z 234

domovních studní, přičemž 85 % z celkového počtu nevyhovovalo požadavkům vyhlášky Ministerstva zdravotnictví č. 252/2004 Sb., v platném znění. Nejčastěji byly překročeny limity mikrobiologických ukazatelů, z chemických ukazatelů pak nebyly dodrženy limity pro dusičnany, mangan, železo a organické látky.

Kromě rozborů vody ze studní nabízí laboratoř rozborů vzorků vody z domovních čistíren odpadních vod, bazénů či zahradních jezírek.

**Laboratoř I. SčV, a. s., Příbram,
ZL č. 1430 akreditovaná
ČIA, o. p. s.**

Novohospodská 93
261 01 Příbram IX
tel.: 318 494 233, 721 315 770
e-mail: laborator@lscv.cz



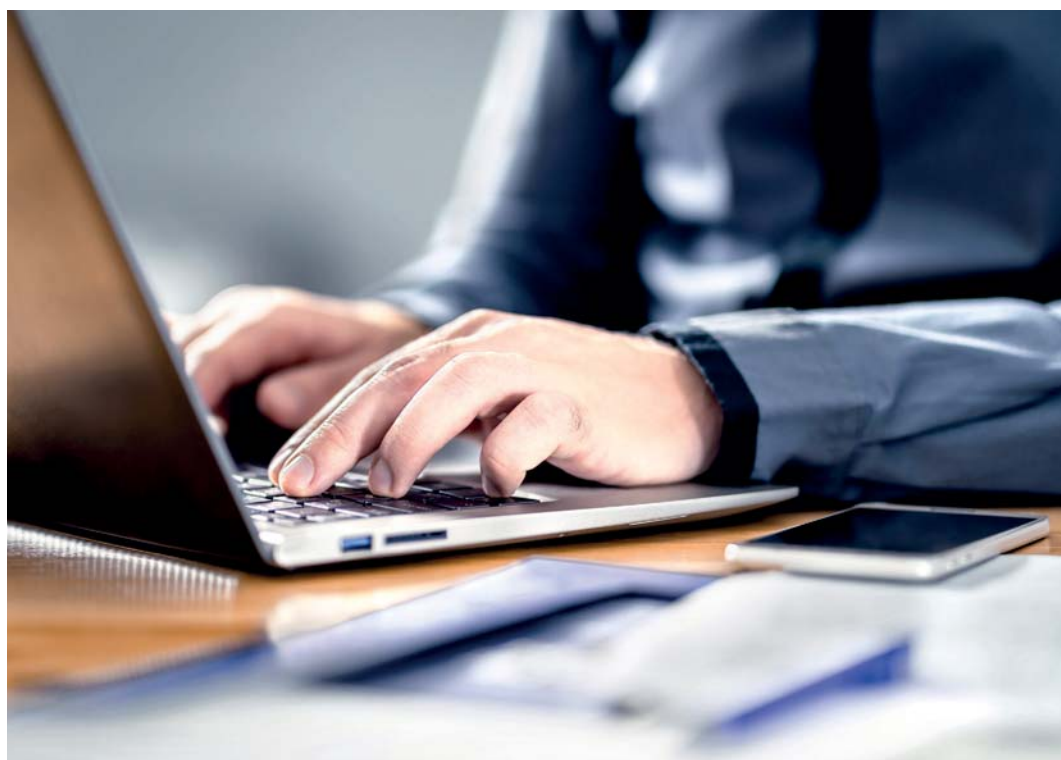
Kontaktní místo v Mníšku pod Brdy v novém

V únoru 2019 společnost přestěhovala své kontaktní místo v Mníšku pod Brdy do nových bezbariérových prostor. Veškeré záležitosti ohledně vody nyní můžete vyřešit na adrese Pražská 1616, 252 10 Mníšek pod Brdy (budova bývalého kina).

Inženýrské sítě on-line

Společnost I. SčV od 6. ledna 2020 nabízí žadatelům o poskytnutí informace k existenci inženýrských sítí možnost elektronického podání žádosti. Tato služba zjednodušuje komunikaci mezi žadatelem a referentem a zkrátí dobu poskytnutí informace k existenci inženýrských sítí.

Na webových stránkách I. SčV www.lscv.cz/sluzby je umístěna on-line žádost, pro jejíž odeslání stačí čtyři jednoduché kroky (vyplnění formuláře žádosti, vymezení zájmového území v mapě, potvrzení a zaslání). Na základě odeslání žádosti obdrží žadatel na svůj e-mail automaticky zpracované vyjádření k existenci vodohospodářského zařízení v provozování či servisu společnosti I. SčV včetně zákresu v žadatelem vymezeném zájmovém území. Zakresleny



budou pravděpodobně průběhy sítě bez případné existence vodovodních a kanalizačních přípojek.

Takto poskytnuté vyjádření může žadatel využít jako pod-

klad pro zpracování projektové dokumentace, anebo jako doklad pro příslušné úřady o tom, že se v daném zájmovém území vodohospodářská zařízení v provozování či servisování společnosti I. SčV nenacházejí.

Upozorňujeme však, že toto vyjádření o existenci vodohospodářského zařízení nenahrazuje vyjádření k možnosti napojení dané akce na vodohospodářské sítě ve správě I. SčV. Rovněž nenahrazuje vyjádření k projektové

dokumentaci pro vydání příslušného rozhodnutí ani souhlas se stavbou. Pro uvedené je nutné podat klasickou žádost o vyjádření na info@lscvcz. Na tomto e-mailu také rádi zodpovíme případné dotazy k této službě.

Přijďte si prohlédnout úpravnu vody nebo čistírnu odpadních vod!

Zajímá vás, jakým způsobem vodohospodáři upravují a čistí vodu, než se dostane do vašich domovů? Rádi byste nahlédli do tajů úpravny pitných vod nebo čistíren odpadních vod (ČOV)? Nyní máte jedinečnou možnost. Při příležitosti Světového dne vody pořádá společnost I. SčV tradiční dny otevřených dveří v různých vodárenských zařízeních.

Navštívit můžete úpravnu pitné vody Hvězdička nebo čistírny odpadních vod v Příbrami, Sedlčanech, Čelákovících a v Českém Brodě. Prohlídky vodárenských zařízení mají stále větší ohlas. Oblíbily si je především školy, které je využívají jako doplněk k výuce. Návštěvníci se mohou seznámit jak s technologií úpravy pitné vody, tak i s čištěním odpadních vod, které nemalou měrou přispívá k ochraně životního prostředí a ke zlepšování kvality povrchových vod. Vodohospodáři organizují podobné dny otevřených dveří už několik let, a to ve spolupráci s místními



samosprávami ve městech, kde se dotýčný provoz nachází.

ČOV Sedlčany a ČOV Český Brod můžete navštívit ve středu 18. března. V pátek 20. března se otevrou brány na úpravné vody

Hvězdička v Příbrami a 24. března na ČOV také v Příbrami.

O den později, 25. března, mohou zájemci navštívit ČOV Čelákovice. Během prohlídek poskytnou návštěvníkům odborní pracovníci I. SčV základní informace

k technologiím, které daný provoz využívá.

Exkurze začínají vždy v 9.00, 10.00, 11.00 a 13.00 hodin. Větší skupiny nebo školní prohlídky je ale nutné předem ohlásit na telefonní lince 318 494 203.

Kontakty pro zákazníky:

ZÁKAZNICKÁ LINKA: 840 111 322 nebo 601 275 275

ZÁKAZNICKÉ CENTRUM

Příbram
Novohospodská 93
261 01 Příbram IX

KONTAKTNÍ MÍSTA

Říčany
ul. 17. listopadu 51/1
251 01 Říčany

Jesenice u Prahy
Říčanská 375
252 42 Jesenice

Mníšek pod Brdy
Pražská 1616
25210 Mníšek pod Brdy

Sedlčany
Safaříkova 354
264 01 Sedlčany

Český Brod
Průmyslová 203
282 01 Český Brod
OTEVÍRACÍ DOBA
PO a ST: 8.00-11.00, 12.00-17.00 hod.
ÚT a ČT: pouze po předchozí dohodě
PÁ: 8.00-12.00 hod.

Čelákovice
Na Požárech 1882
250 88 Čelákovice
OTEVÍRACÍ DOBA:
PO a ST: 8.00-12.00, 13.00-17.00 hod.
ÚT a ČT: pouze po předchozí dohodě
PÁ: 8.00-12.00 hod.



Foto: © Katarzyna Blasiewicz | Dreamstime.com

Podporujeme volnočasové dobrovolnictví našich zaměstnanců

Letos už potřinácté poskytne společnost 1. SčV svým zaměstnancům možnost účastnit se projektu MiNiGRANTY, a získat tak finanční podporu na veřejně prospěšné projekty, které realizují ve svém volném čase.

„Tento program probíhá pod záštitou Nadačního fondu Veolia a jeho cílem je získat finanční podporu pro veřejně prospěšný projekt, na jehož realizaci se zaměstnanec podílí ve svém volném čase. Zaměstnanec může žádat maximálně o 50 tisíc korun,“ uvedla Kristina Blaszczyková, tisková mluvčí 1. SčV.

V loňském roce uspělo za 1. SčV celkem sedm žadatelů a bylo mezi ně rozděleno 225 tis. Kč. Oblasti, pro které zaměstnanci pomoc žádají, jsou velmi různorodé. Jde o volnočasové aktivity dětí a mládeže, pomoc handicapovaným či podporu biodiverzity a ochranu životního prostředí.

Finanční příspěvek získal například projekt na podporu chovu českého čmeláka, který



byl vysazen v obci Bohutín, nové vybavení si pořídili mladí členové rybářského kroužku v Sedlčanech. MiNiGRANTY pomohly i dvěma rodinám s dětmi postiženými mozkovou obrnou.

„Každým rokem je stále složi-

tější vybrat z podaných žádostí ty nejpotřebnější, jelikož jejich počet stále přibývá. Zároveň to ale svědčí o tom, že nikdo z nás

není lhostejný k okolí, ve kterém žije,“ doplnila Kristina Blaszczyková.

Nadační fond Veolia v rámci programu MiNiGRANTY finančně přispěl na uskutečnění zhruba 1 450 projektů, mezi které v letech 2008 a 2019 rozdělil více než 37 milionů korun.

Pomáhali jsme v Domově pod hrází

Zaměstnanci 1. SčV se sešli s klienty pečovatelského domova v Pečičkách už počtvrté.

Vedení domova připravilo pro své klienty tradiční sportovní dopoledne, a jelikož většina

klientů vyžaduje asistenci, byli to právě dobrovolníci 1. SčV, kteří tuto pomoc zajišťovali. Nebyla to ale jediná pomoc, která dobrovolníky v domově čekala. Po vyhlášení výsledků a předání cen nejúspěšnějším mise pokračovala úklidem venkovního areálu, např. sečením trávy, úpravou skalky či opravou zábradlí.

„Každá takováto návštěva v sociálním zařízení nám dodá-

vá pocit odpovědnosti k prostředí, ve kterém někteří spoluobčané žijí, ale i celkově k osudu potřebným,“ uvedla Kristina Blaszczyková, tisková mluvčí 1. SčV. Firemní dobrovolnictví je jedním z projevů sociální odpovědnosti společnosti a kromě přínosu dotčené organizaci napomáhá i k upevnění vztahů na pracovišti.



Vše, co vás zajímá o vodě z kohoutku

Odkud se bere pitná voda?

Zdrojem pitné vody, kterou dodávají vodárenské společnosti, jsou zhruba z poloviny zdroje podzemní a z poloviny povrchové. Povrchová voda se v naprosté většině případů odebírá z chráněných vodárenských nádrží nebo horních toků řek, které nejsou znečištěné odpadními vodami. Okolo těchto jasně určených zdrojů jsou vyhlášena ochranná pásma a pro hospodaření a veškerou činnost jsou v nich uplatňována přísná pravidla.

Jak se kontroluje kvalita pitné vody a čím se řídí?

Kvalita pitné vody je sledována v souladu s vyhláškou č. 252/2004 Sb., v platném znění, kterou se stanoví požadavky na pitnou a teplou vodu, rozsah a četnost kontroly pitné vody. Jde o prováděcí vyhlášku k zákonu o ochraně veřejného zdraví č. 258/2000 Sb., v platném znění. Uvedené předpisy jsou v souladu s požadavky EU na pitnou vodu, které vycházejí z poznatků a výsledků výzkumů Světové zdravotnické organizace (WHO). Vodárny sledují kvalitu vody po celou dobu její cesty ke spotřebiteli. První vzorky se odebírají na vstupu do úpravně vody, dále se kontroluje technologický proces v úpravně vody, následuje kontrola ve vybraných místech distribuční sítě, ve vodojemech a poslední kontrola v kohoutku u spotřebitelů.

Co určuje tvrdost vody?

Tvrdost vody se rozumí koncentrace všech vícemocných kationtů kovů alkalických zemin. V podstatě jde o sumu vápníku a hořčíku. Záleží na zdroji, z kterého se pitná voda vyrábí. Tvrdost vody se odvíjí od geologické skladby horniny, kterou voda prosakuje. Z podzemních zdrojů bývá tvrdost vody vyšší a z povrchových zdrojů se získává voda měkká. Doporučená hodnota sumy vápníku a hořčíku je 2 až 3,5 mmol/l.

Může se do vody uvolňovat z trubek olovo?

Odborníci uvádějí, že olovo se jako materiál pro vnitřní vodovod nebo přípojky používalo před více než pětadvaceti lety, dnes jsou tyto trubky, pokud už nebyly vyměněny, většinou zaneseny vápennými úsadami a voda do styku s olovem nepřichází. Obecně se dá říci, že je olovo ve vodě z kohoutku hluboko pod hygienickým

limitem. Konkrétně např. v Praze dosahuje v dlouhodobém průměru jen 0,0005 mg/l vody, přičemž hygienický limit je 0,010 mg/l.

Co způsobuje bílé zabarvení vody?

S teplejšími vnitřními rozvody nebo průtokem vody přes perlátor, instalovaný na vodovodním kohoutku, se vzduch z vody uvolní a způsobí její mléčné zabarvení. Tento problém neovlivňuje kvalitu vody, pokud vodu natočíte do sklenice, vzduch samovolně vyprchá a zabarvení zmizí.

Proč je voda z vodovodu chlorovaná?

Z důvodu mikrobiologické nezávadnosti po celé trase distribuce je pitná voda preventivně hygienicky zabezpečena plynným chlorem nebo chlomanem sodným. Chlor zabírá množení zárodků bakterií ve vodovodních sítích a zaručuje uchování kvality vody dodávané spotřebitelům z hlediska zdravotní nezávadnosti. Někdy může dojít k sekundární kontaminaci i v průběhu distribuce vody, proto se pitná voda dochlorovává ve vodojemech a ve vodovodní síti. Dávka chloru pro dezinfekci pitné vody je velmi nízká. Limity pro dávkování chloru v pitné vodě stanovila s vysokou rezervou Světová zdravotnická organizace (max. 0,3 mg/l volného chloru). Ve vodě, kterou doma spotřebováváte, je chloru už méně, pod 0,1 mg/l. Toto množství představuje zhruba čtyři kapky chloru na 1 000 litrů vody, což je zhruba pět koupelňových van. I tak malé množství zaručuje, že pijete vodu bez mikroorganismů.



Foto: © Ipushkarevphoto | Dreamstime.com

sodastream | **PERLIVÁ VODA V POHODLÍ DOMOVA BEZ TAHÁNÍ LAHVÍ**

VÝROBNÍK PERLIVÉ VODY SPIRIT ONE TOUCH

Výrobek domácí perlivé vody
s volbou tří režimů perlivosti

Jednoduchá obsluha bez nutnosti šroubování lahve. Jednoduše lahev vložíte a jedním stiskem zvolíte ze tří různých přednastavitelných režimů perlivosti.

Balení obsahuje:

- 1 ks přístroje Spirit One Touch
- 1 ks bombičky s náplní CO₂
- 1 ks lahve 1 litr, BPA Free
- adaptér do elektrické zásuvky



NOVINKA

